

Yrityksille suunnattujen koronatukien vaikutukset Suomessa (KORSU) – Väliraportti

Kirjallisuuden tuloksia ja tukien kohdentuminen suomalaisille yrityksille

Olli Ropponen, Heli Koski, Otto Kässi, Nelli Valmari, Ilkka Ylhäinen ja Johannes Hirvonen

Elinkeinoelämän tutkimuslaitos ETLA

KORSU-hankkeen väliraportin julkistustilaisuus

Helsinki, 05.02.2024



Hankkeen taustaa

- Tavoite tarjota **kokonaiskuva** koronatukien vaikutuksista Suomessa
 - Sekä **suosituksia** yritystukipolitiikkaan tulevien kriisien varalle (loppuraportti)
 - Osa TEM:n koronatukien arviointisarjaa vuosina 2020 – 2024
- Tarkastellaan yrityksille suunnattuja koronapandemian vuoksi myönnettyjä tukia (**koronatuot**)
- Hanke koostuu neljästä osahankkeesta:
 - 1) Koronatuikiin liittyvä taloustieteellinen **kirjallisuus** (kv-kirjallisuus)
 - 2) Koronatukien **kohdentuminen** suomalaisille yrityksille (mm. tuottavuuden mukaan)
 - 3) Koronatukien **kausaalivaikutukset**
 - 4) Vaikutuksia yritysten väliseen **kilpailuun** ja **markkinoihin**
- Väliraportti sisältää osahankkeiden 1 ja 2 tulokset

JOHDANTO

Johdanto

- Koronapandemia iski ennen näkemättömällä tavalla myös **talouteen**
- Taloudellista toimintaa hankaloittivat **kaksi** seikkaa:
 - **Kuluttajat** välttelivät kontakteja
 - **Viranomaiset** rajoittivat toimintaa
- Joidenkin ammattien harjoittaminen meni käytännössä täysin **mahdottomaksi**
- Vaarana oli **konkurssiaalto** ja **massatyöttömyys**
- Maat pyrkivät välttämään potentiaaliset ongelmat mm. tarjoamalla **yritystukia**

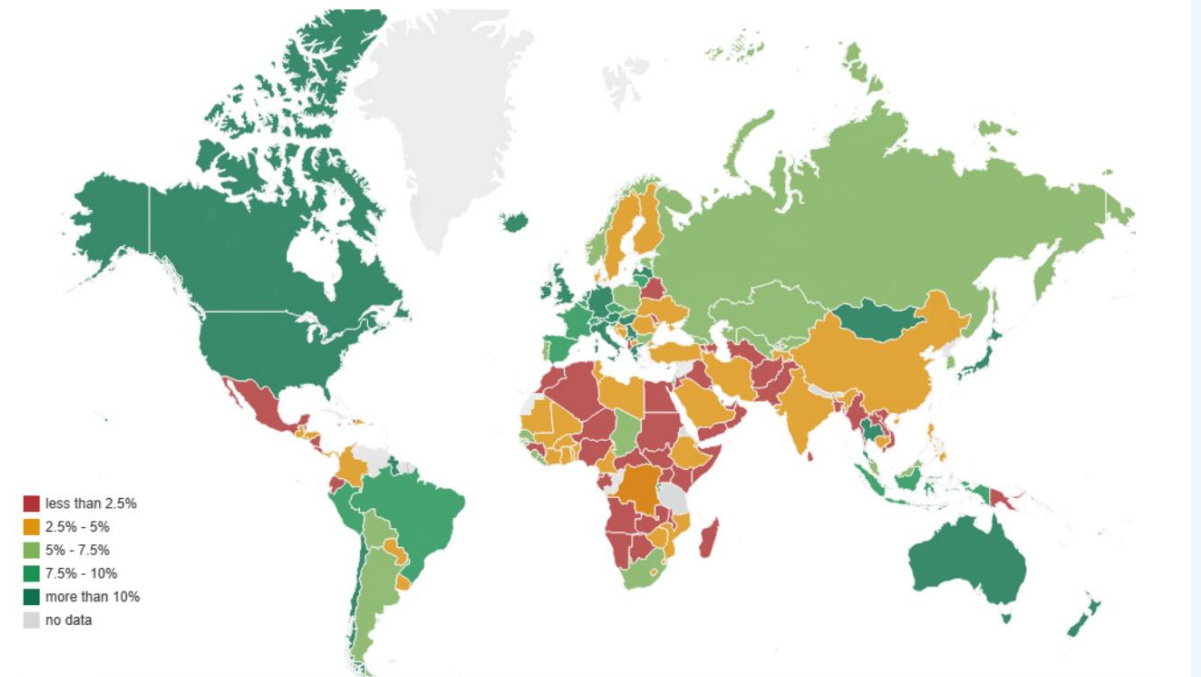
Johdanto

- Yrityksille myönnetyt koronatuet maailmanlaajuisesti käytössä
 - Mm. kaikissa **EU-maissa, OECD-maissa**
- Koronatukien tavoitteet:
 - 1) Säilyttää työntekijä-työnantaja suhteita (**työpaikkoja**)
 - 2) Turvata yritysten ja liiketoimien säilyminen (estää **konkursseja**) ja
 - 3) Turvata työntekijöiden **toimeentuloa** kriisin yli

Additional Spending and Forgone Revenue in Response to the COVID-19 Pandemic

(Percent of 2020 GDP)

Budgetary fiscal support to people and firms has varied widely across countries.



lähde: <https://www.imf.org/en/Topics/imf-and-covid19/Fiscal-Policies-Database-in-Response-to-COVID-19>

OSA I – KIRJALLISUUS

Kirjallisuus

- Kirjallisuutta **laajasti** eri maiden koronatukien vaikutuksista:
 - **Yhdysvallat** (Paycheck Protection Program; PPP) – eniten tutkittu
 - **Pohjoismaat:**
 - Ruotsi (Korttidsarbete)
 - Norja (Kompensasjonsordning for næringslivet)
 - Tanska (Lønkompensationsordningen)
 - **Muita maita:** Viro, Saksa, Iso-Britannia, Espanja, Sveitsi, Kroatia, Australia, Kanada, Etelä-Afrikka, Uusi-Seelanti, Peru, Venäjä
 - **Laajemmin:** Eurooppa, OECD

Kirjallisuuden tuloksia (1/2)

- Tuet vaikuttavat **onnistuneen** pyrkimyksissään (työsuhteet, konkurssit, toimeentulo):
 - 1) ovat lisänneet **työllisyyttä**
 - 2) kasvattaneet yritysten maksamia **palkkasummia** (sis. sekä kokoaikaiset että osa-aikaiset) sekä
 - 3) pienentäneet todennäköisyyttä yritysten **sulkemiselle**
- Yksityiskohtien osalta **kuitenkin**:
 - 1) vaikutukset **pieniin yrityksiin** suuremmat kuin suuriin yrityksiin
 - 2) tuki huomattavasti perustellumpi pandemian **alkuaikoina** kuin myöhemmin

Kirjallisuuden tuloksia (2/2)

- Tukien **kohdentumisen** osalta tutkimusten perusteella **parannettavaa**
 - 1) **Eivät** kohdentuneet eniten **kärsineille** yrityksiin
 - 2) Kohdistuneet enemmän **matalan tuottavuuden** yrityksiin
 - Työvoima ja pääoma jäävät matalan tuottavuuden yrityksiin (**luova tuho ei toteudu**)
 - Negatiivinen vaikutus talous**kasvuun**
 - 3) Tuet myös jossain määrin valuneet **zombie**-yrityksiin

OSA 2 – TUKIEN KOHDENTUMINEN SUOMESSA

Hankkeessa tarkasteltavat koronatuuet

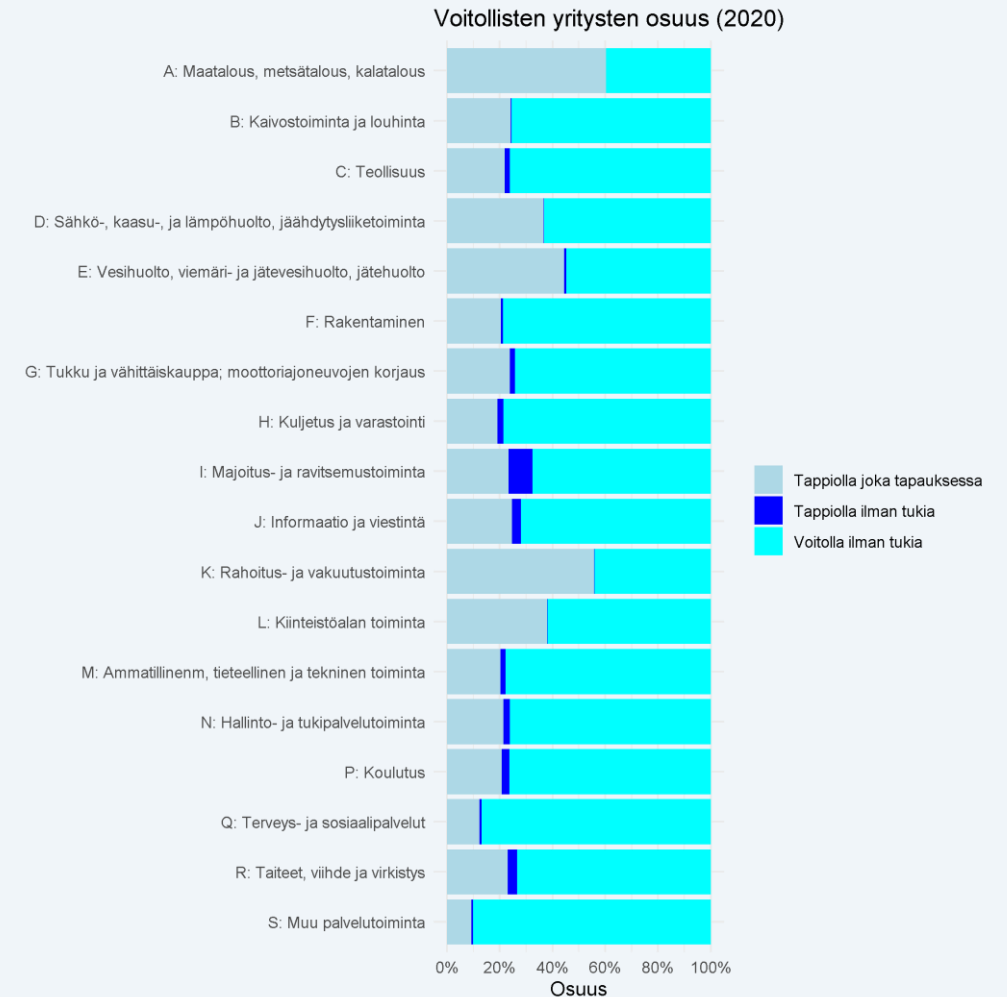
- **Rahoitusmuotoisten** tukien osalta tarkastellaan:
 - 1) **Finnveran** myöntämiä lainoja ja takauksia
 - 2) **Business Finlandin** myöntämiä (TKI) lainoja
- **Avustusmuotoisten** tukien osalta tarkastellaan:
 - 3) **Business Finlandin** häiriörahoitusta (BF-tuki)
 - 4) **ELY-keskusten** koronahäiriöavustusta (pk-yritykset) ja
 - 5) **KEHA-keskusten** maksamia ravintolatukia (uudelleentyöllistämistuki & sulkemiskorvaus) sekä
 - 6) **Valtiokonttorin** myöntämiä kustannustukia
- **Aineisto:** FIRM_SUBSID (**yritystukidata**); FIRM_FSS (**tilinpäätösdata**); vuosilta 2020-2021

Kohdentumiseen liittyvät tarkastelut

- Tukien keskeinen tarkoitus oli **säilyttää tuottava** taloudellinen toiminta koronakriisin yli
- Tähän liittyen keskeistä pyrkiä **tunnistamaan** tukien kohdentumisessa **3 yritysryhmää**:
 - 1) Yritykset, jotka olisivat **selvinneet** kriisin yli myös **ilman tukea**
 - 2) Tuen avulla selvinneet, mutta **eivät normaaliaikana elinkelpoiset** (zombie-yritykset)
 - 3) Elinkelpoiset yritykset, jotka mitä luultavammin selvinneet **kriisin yli** nimenomaan **tuen avulla**
 - Ryhmien 1 ja 2 tukemiselle vain **vähemmän** perusteita kuin ryhmän 3
- Tarkasteltu tukien kohdentumista:
 - 1) yritysten **voitollisuuksien** mukaan (liittyy konkurssiriskiin)
 - 2) **zombie**-yrityksille (ei normaaliaikana elinkelpoiset)
 - 3) yritysten **tuottavuuksien** mukaan
 - 4) yritysten **iän, koon, sijainnin ja vientistatuksen** mukaan
- Tukien kohdentuminen **tuottavuuksien** mukaan tärkeää pandemian **jälkeisen** ajan talous**kasvun** näkökulmasta

Tukien kohdentuminen voitollisuuden mukaan

- **3 yritysryhmää:** voitollinen joka tapauksessa, tappiollinen joka tapauksessa, voitollinen tuen vuoksi
- **69 %** tukea saaneista yrityksistä **voitollisia ilman tukia**
 - Eivät olisi tarvinneet tukia
- **Lähes 30 %** yrityksistä **tappiollisia** vaikka sai tukia
 - Voinut kasvattaa näiden selviämistodennäköisyyttä
- Tuki teki murto-osan (**noin 1 %**) yrityksistä voitolliseksi
 - Osuus pienempi vuonna 2021 kuin vuonna 2020
 - Tuelle **vähemmän tarvetta** vuonna **2021** -> Tuen aiempi lopettaminen?
 - Myös kirjallisuudessa viitteitä tästä
- **Majoitus- ja ravitsemisalan (I)** yrityksen voitolliseksi useammin (2020: **9 %**; 2021: **5 %**) kuin muut



Tukien kohdentuminen zombie-yrityksille

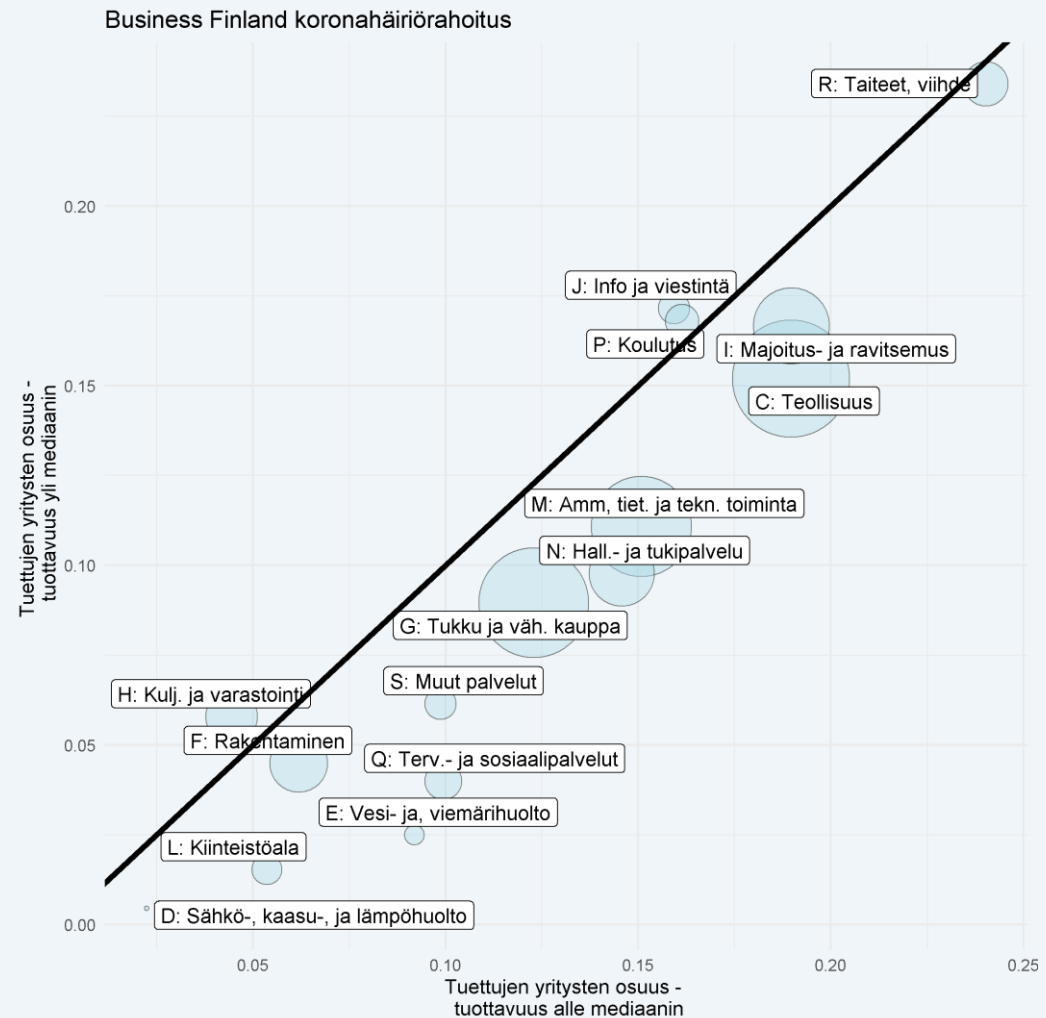
- Tukien kohdistuminen zombie-yrityksiin **ei** ole yhteiskunnan näkökulmasta lähtökohtaisesti **toivottavaa**
- Avustus**muotoiset koronatuot valtaosin kohdentunut zombie-yrityksille **hieman useammin** kuin muille yrityksille
- BF koronahäiriörahoitus (KUVASSA):**
 - Zombie-yrityksistä **11.3 %**, muista **5.7 %**
- Muut:
 - ELY (7.5 % vs 7.3 %)
 - KEHA uudelleentyöllistämistuki (2.2 % vs 1.1 %)
 - KEHA sulkemiskorvaus (4.9 % vs 2.9 %)
 - Valtiokonttorin kustannustuki (11 % vs 8.1 %)
- Rahoitus**muotoisia koronatuotia saanut hyvin **harva** yritys (0.08 %)
 - Lainamuotoisia tukia **useammin** zombie-yrityksille kuin muille
 - Kokonaisuudessaan osuus pieni -> **ei** suuria **johtopäätöksiä**

(Zombie-yritys: yritys, jonka käyttökate (EBITDA) ei ole riittänyt rahoitusmenojen kattamiseen kolmena koronapandemiaa edeltävänä vuonna 2017-2019 ja yritys on toiminut vähintään 5 vuotta)



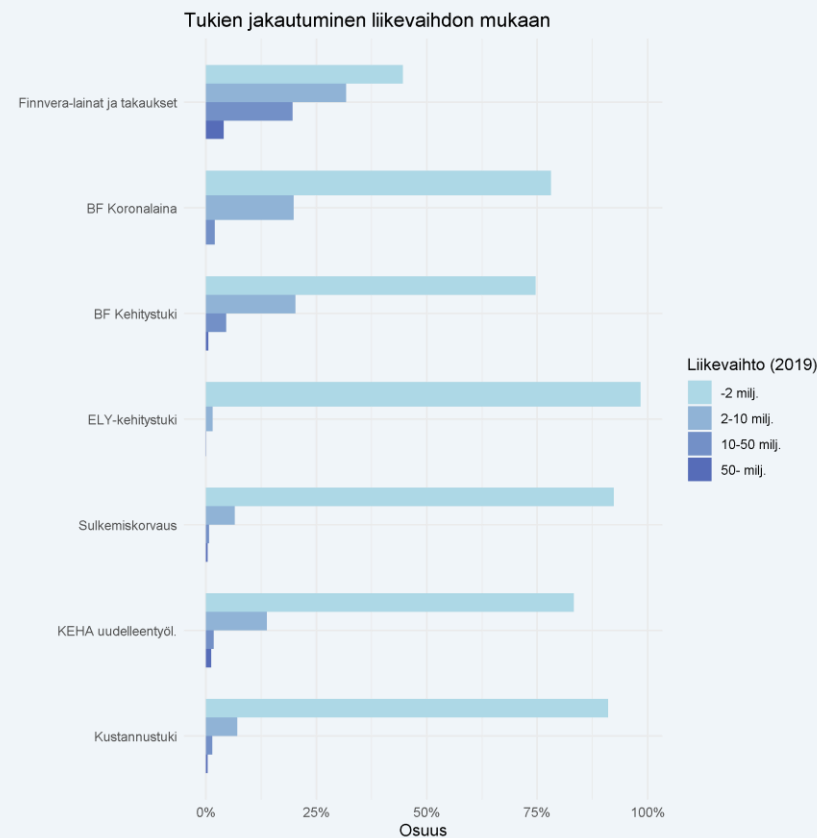
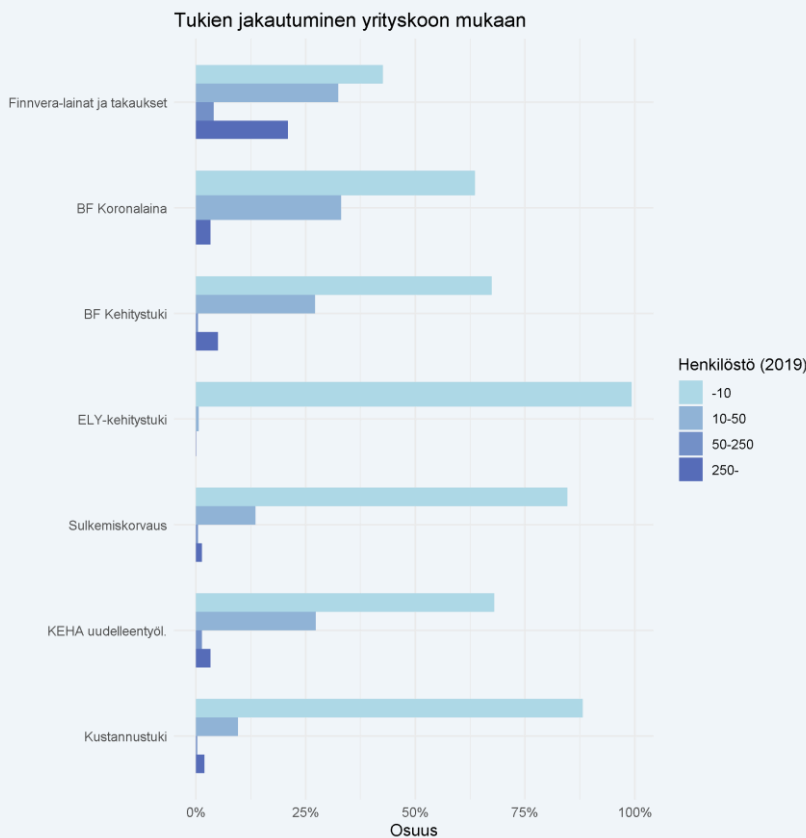
Tukien kohdentuminen & tuottavuus (yli/alle med.)

- **Avustusmuotoiset tuet** kohdentuneet **useammin** alle mediaanituottavuuden yrityksille:
 - BF: **57 %** (vs 43 %; **kuvassa**)
 - ELY: 54 %
 - Uudelleentyöllistämistuki: 57 %
 - Sulkemiskorvaus: 53 %
 - Kustannustuki 54 %
- Myös **rahoitusmuotoisia tukia** **useammin** alle mediaaniyrityksille
 - Rahoitustukea saaneita **harvassa**



Tukien kohdentuminen & yrityksen koko

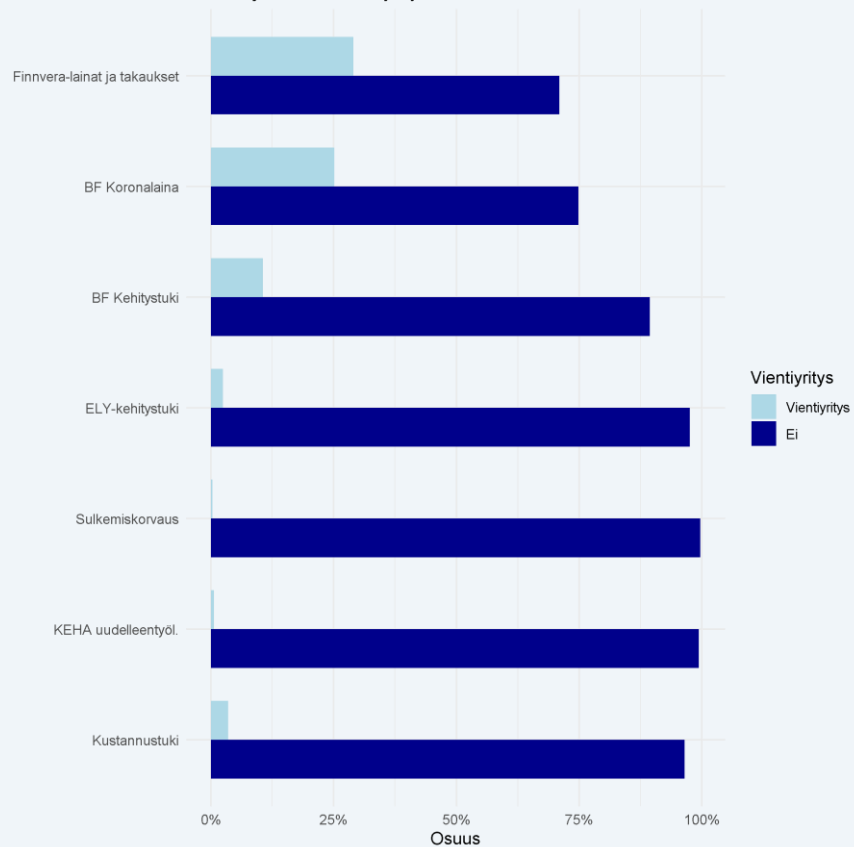
- **Mikroyrityksiä 95 %** kaikista, tukea saaneissa vähemmän (noin **80 %**; eli harvemmin mikroyritykselle)
- **Finnveran** lainoja ja takauksia myös **suurille** (vs niiden osuus kaikista: 0.2 %-0.3 %; EGF-ohjelma)



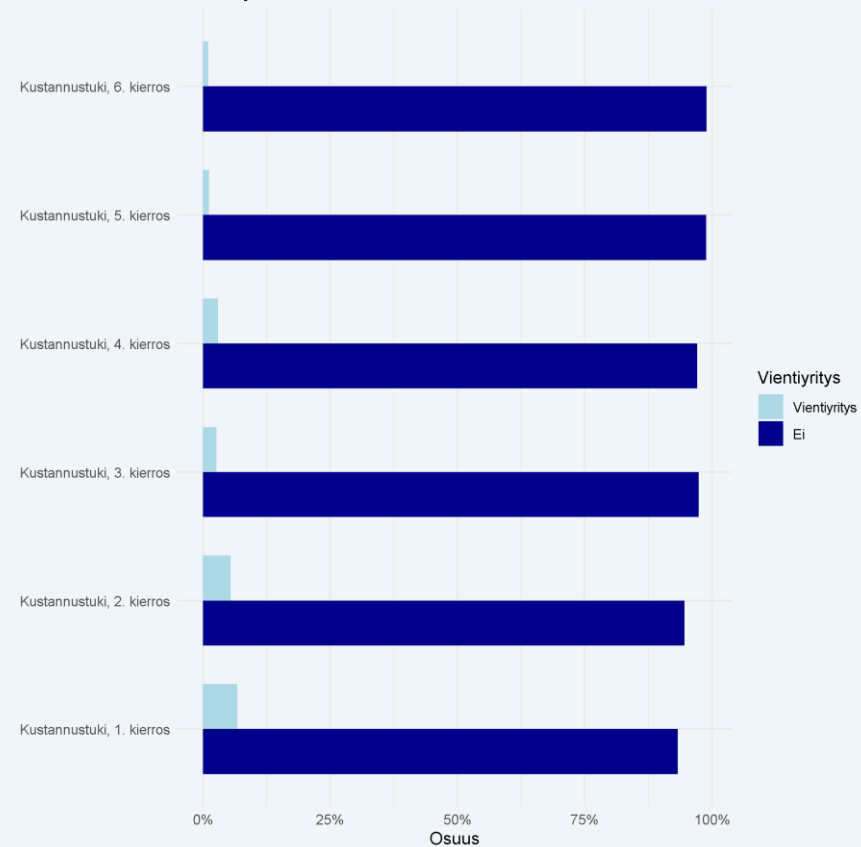
Tukien kohdentuminen vientiyrityksille

- 2 % yrityksistä **tavaravientiyrityksiä**; tuista useammin niille (**lainat: 25 %; avustukset: 5-10 %**)
- Kustannustuki suuntautui **myöhemmillä** kierroksilla enemmän **kotimarkkinayrityksiin**

Tukien jakautuminen yrityksen vientistatuksen mukaan



Tukien jakautuminen vientistatuksen mukaan



YHTEENVETO

Yhteenveto

- Kirjallisuus: Tuet vaikuttavat **onnistuneen** pyrkimyksissään:
 - 1) ovat lisänneet **työllisyyttä**
 - 2) kasvattaneet yritysten maksamia **palkkasummia** sekä
 - 3) pienentäneet todennäköisyyttä yritysten **sulkemiselle**
- Yksityiskohtien osalta **kuitenkin**:
 - 1) vaikutukset **pieniin yrityksiin** suuremmat kuin suuriin yrityksiin
 - 2) tuki huomattavasti perustellumpi pandemian **alkuaikoina** kuin myöhemmin
- Suomalaisten yritysten kohdalla:
 - Tuet tekivät vain murto-osan (noin **1 %**) yrityksistä **voitolliseksi**
 - **Zombeille** kohdistui tukia jopa **useammin** kuin muille yrityksille
 - Tuet hieman **useammin alle** mediaanituottavuuden yrityksille (tuottavuus & talouskasvu ↓)
 - Suhteellisesti tukia useammin tavaravientiä harjoittaville yrityksille ja **muille kuin mikroyrityksille**

Hankkeen jatko

- Tarkastellaan:
 - Koronatuken **kausaalivaikutuksia** yrityksille ja työntekijöille
 - Tukien vaikutuksia yritysten väliseen **kilpailuun** ja **markkinoihin**
- Peilataan tukien vaikutuksia niiden **tavoitteisiin**
- Tarjotaan **suosituksia** tulevien kriisien varalle
- **Loppuraportti** julkaistaan loppuvuodesta 2024

The logo consists of the letters 'ETLA' in a bold, white, sans-serif font, centered within a dark blue square that has a lighter blue gradient at the bottom.

**Elinkeinoelämän
tutkimuslaitos**

Puh. 09 609 900
www.etla.fi
etunimi.sukunimi@etla.fi

Arkadiankatu 23 B
00100 Helsinki
