

# Kannustinloukut Suomessa



## Päivi Puonti

Elinkeinoelämän tutkimuslaitos  
paivi.puonti@etla.fi

## Eija Kauppi

Elinkeinoelämän tutkimuslaitos  
eija.kauppi@etla.fi

## Mauri Kotamäki

Finnvera  
mauri.kotamaki@finnvera.fi

## Olli Ropponen

Elinkeinoelämän tutkimuslaitos  
olli.ropponen@etla.fi

### Suosittelava lähdeviittaus:

Puonti, Päivi, Kauppi, Eija, Kotamäki, Mauri & Ropponen, Olli (10.2.2022). ”Kannustinloukut Suomessa”.

ETLA Raportti No 124.

<https://pub.etla.fi/ETLA-Raportit-Reports-124.pdf>

## Tiivistelmä

Analysoimme Suomen vero- ja etuusjärjestelmän vaikutuksia työn vastaanottamisen ja lisätyön tekemisen taloudellisiin kannustimiin Tilastokeskuksen SISU-mikrosimulointimallilla vuosina 2015–2021. Kuvaamme kannustinloukkujen yleisyyttä väestössä sekä loukussa olevien ominaispiirteitä.

Tulosten mukaan työllistymisveroasteiden mediaani Suomessa on noin 69 prosenttia, eli puolelle työkäisistä suomalaisista käytettävissä olevat tulot kasvavat henkilön työllistyessä enintään kolmanneksen palkan suuruudesta. Ansiosidonnaista työttömyysturvaa saavien taloudelliset kannustimet työllistyä ovat keskimäärin Kelan työttömyystukia saavia heikommät, ja kotihoidontuen saajien kannustimet ovat työttömiä paremmat. Loukussa olevista peruspäivärahan tai työmarkkinatuen saajista useimmat saavat asumis- ja toimeentulotukea.

Vuonna 2021 työttömyysloukussa oli 136 500 henkeä, kun rajana käytetään sitä, että työllistyessä käteen jäävä tulo lisääntyy korkeintaan 20 prosenttia bruttotuloista. Loukussa olevien määrä nousee yli 300 000, kun rajana käytetään 25 prosenttia.

Työnteon kannusteet ovat hieman parantuneet vuodesta 2015.

Yli puoli miljoonaa suomalaista on tilanteessa, jossa lisäansioista jää käteen alle puolet. Perustoimeentulotuen suojaosa paransi selvästi työnteon kannustimia kaikkein pienituloisimmilla.

# Abstract

## Welfare Traps in Finland

We analyze the impact of the Finnish tax-benefit system on the financial incentives to take up a job and to work more. The analysis is conducted with the Finnish microsimulation model SISU in 2015–2021. We analyze the presence of unemployment traps in the population and characterize the population subgroups associated with low work incentives.

According to our results, the median participation tax rate in Finland is 69 percent, meaning that for half of working-age Finns the disposable income when in work increases by at most one third of the wage when employed. On average, the financial incentives to work of individuals receiving earnings-related unemployment benefits are lower than of those receiving flat-rate unemployment benefits, and the incentives of individuals receiving child home care allowance are better than the incentives of unemployed. Most of the individuals in unemployment trap receiving flat-rate unemployment benefits are beneficiaries of social assistance.

In year 2021, 136,500 Finns found themselves in an unemployment trap defined as a situation in which disposable income increases at most 20 percent of gross income when employed. The amount of people in unemployment trap amounts to more than 300,000 when 25 percent is used as the relevant limit.

Financial incentives to work have slightly improved since 2015.

More than half a million Finns lose more than 50% of extra income due to tax increase and benefit withdrawal. The earnings disregard for basic social assistance improved the financial incentives to work of individuals in the lowest income group.

---

VTT **Päivi Puonti** on Elinkeinoelämän tutkimuslaitoksen tutkija.

FM **Eija Kauppi** on Elinkeinoelämän tutkimuslaitoksen suunnittelija.

VTT **Mauri Kotamäki** on Finnveran pääekonomisti ja vieraileva tutkija Turun yliopistossa.

VTT **Olli Ropponen** on Elinkeinoelämän tutkimuslaitoksen tutkimuspäällikkö.

Ph.D. (Econ.) **Päivi Puonti** is a Researcher at ETLA Economic Research.

M.Sc. **Eija Kauppi** is a Planner at ETLA Economic Research.

Ph.D. (Econ.) **Mauri Kotamäki** is the Chief Economist at Finnvera and a visiting scholar at University of Turku.

Ph.D. (Econ.) **Olli Ropponen** is a Chief Research Scientist at ETLA Economic Research.

---

**Kiitokset:** Kiitämme Ilkka Oksalaa, Vesa Rantahalvaria ja Antti Tanskasta kommenteista ja Elinkeinoelämän keskusliitto EK:ta tutkimuksen rahoittamisesta.

**Acknowledgements:** We thank Ilkka Oksala, Vesa Rantahalvari and Antti Tanskanen for helpful comments and the Confederation of Finnish Industries (EK) for funding reported research.

---

**Avainsanat:** Työllistymisveroasteet, Työnteon kannustimet, Mikrosimulointi, Vero- ja etuusjärjestelmä

**Keywords:** Participation tax rates, Incentives to work, Microsimulation, Tax-benefit system

**JEL:** J20, J22, H20

---

# Sisällys

|  |           |
|--|-----------|
| <b>1 Johdanto</b> .....                            | <b>4</b>  |
| <b>2 Aikaisempi kirjallisuus</b> .....             | <b>4</b>  |
| <b>3 Aineistopohja ja menetelmät</b> .....         | <b>6</b>  |
| 3.1 Työllistymisveroaste ja työntekopäätös.....    | 6         |
| 3.2 Rajaveroaste ja työtulot .....                 | 7         |
| <b>4 Tulokset</b> .....                            | <b>7</b>  |
| 4.1 Työllistymisen taloudelliset kannustimet ..... | 7         |
| 4.2 Lisätyönteon taloudelliset kannustimet.....    | 15        |
| <b>5 Yhteenveto</b> .....                          | <b>21</b> |
| <b>Viitteet</b> .....                              | <b>22</b> |
| <b>Kirjallisuus</b> .....                          | <b>22</b> |
| <b>Liite</b> .....                                 | <b>24</b> |

# 1 Johdanto

Tässä tutkimuksessa arvioidaan Suomen vero- ja etuusjärjestelmän vaikutuksia työn vastaanottamisen ja lisätyön tekemisen taloudellisiin kannustusteisiin. Taloudellisia kannustimia arvioidaan sekä työntekopäätöksen (ekstensiivinen marginaali) että työn määrän (intensiivinen marginaali) näkökulmista.

Työllistymis- tai osallistumisveroaste kuvaa vero- ja etuusjärjestelmästä juontuvia rahallisia kannustimia siirtä työttömästä työlliseksi. Mitä korkeampi se on, sitä pienempi on nettomääräinen tulonlisäys henkilön työllistyessä, ja sitä pienemmät ovat työn vastaanottamisen taloudelliset kannustimet. Efektiivinen rajaveroaste puolestaan kertoo, kuinka suuri osa palkanlisäyksestä menetetään veroihin, maksuihin ja etuuksien pieneneeseen, kun työtulot lisääntyvät vain vähän. Siten efektiivinen rajaveroaste kuvaa vero- ja etuusjärjestelmästä juontuvia taloudellisia kannustimia tehdä lisää töitä tai ansaita enemmän. Jos taloudelliset kannustimet työn tekemiseen ovat huomattavan alhaiset, henkilön sanotaan olevan kannustinloukussa.

Kannustinloukkuihin voi suhtautua kahdella eri tavalla. Toisaalta sosiaaliturvan ja verotuksen kautta syntyvistä kannustinloukuista tulisi kaikissa tilanteissa pyrkiä eroon. Toisaalta kannustinloukkuja tulee olemaan olemassa niin kauan, kuin meillä on verotusta ja sosiaaliturvaa. Ei ole liioiteltua sanoa, että kannustinloukut kuuluvat kehittyneisiin yhteiskuntiin. Niissä tulisi kuitenkin pyrkiä mahdollisimman sulavaan työn ja sosiaaliturvan yhteensovittamiseen.

Kannustinloukut voidaan jakaa kahteen osaan: tuloloukkuihin ja työttömyysloukkuihin. *Tuloloukku* on tilanne, jossa henkilön ei välttämättä kannata rahallisesti tehdä lisätöitä, sillä merkittävä osa palkanlisäyksestä menee etuuksien pieneneeseen, asiakasmaksujen nousuun ja veroihin. *Työttömyysloukku* puolestaan viittaa tilanteeseen, missä työttömän ei välttämättä taloudellisesti kannata ottaa työtä vastaan, koska merkittävä osa työllistymisen tuomasta tulonlisäyksestä menee etuuksien pieneneeseen, asiakasmaksujen nousuun ja veroihin.

Taloustieteellisessä tutkimuskirjallisuudessa on aiemmin tutkittu työnteon kannustimien ja työnteon välis-

tä yhteyttä (ks. Blundell, 2014; Blundell & MaCurdy, 1999; Keane, 2011; Meghir & Phillips, 2010; Tatsiramos & van Ours, 2014). Suomen vero- ja etuusjärjestelmän vaikutuksia tuloeroihin ovat tarkastelleet Ollonqvist ym. (2021), ja työttömyysturvan suojaosan vaikutuksia työttömyyden aikaiseen työskentelyyn Kyryä ym. (2018). Jara ym. (2016) ovat puolestaan vertailleet toisistaan poikkeavien vero- ja etuusjärjestelmien vaikutuksia työnteon kannustimiin yhdeksässä EU-maassa (ml. Suomi).

Tässä selvityksessä keskitymme Suomen vero- ja etuusjärjestelmästä juontuviin työn vastaanottamisen ja lisätyöntekemisen taloudellisiin kannustimiin eri väestöryhmissä. Keskeinen tutkimuskysymyksemme on se, kuinka yleisiä kannustinloukut ovat eri väestöryhmissä. Selvitämme aluksi sitä, kuinka monta suomalaista on yhteensä jonkinlaisessa kannustinloukussa, ja tämän jälkeen kuvailemme heidän kotitalouksiaan ja ominaispiirteitään. Lisäksi tarkastelemme lainsäädäntömuutosten vaikutusta kannustinloukkuihin vuosina 2015–2021.

Arvioimme yksilötason työnteon kannustimia Tilastokeskuksen ylläpitämän ja kehittämän SISU-laskentamallin avulla lainsäädäntövuosina 2015–2021 vuoden 2018 simulaatioaineistoa hyödyntäen. Verotuksen ja sosiaaliturvan lakimuutokset sisältävät sekä työn vastaanottamisen kannustimia parantavia että heikentäviä muutoksia. Tuloksemme kertovat työttömien taloudellisista kannusteista ottaa vastaan täysipäiväistä työtä ja työllisten kannustimista hakeutua parempipalkkaiseen töihin Suomessa.

## 2 Aikaisempi kirjallisuus

Taloudellisia kannustimia on Suomessa arvioitu aineistopohjaisesti ensimmäisen kerran mikrosimulointimallin avulla 2000-luvun alussa (ks. Parpo, 2004). Kannustinloukkujen arviointikehikko otti suuren kehitysaskeleen vuonna 2013, kun Tilastokeskuksen ylläpitämän SISU-mikrosimulointimallin tausta-aineisto laajennettiin 10 000 kotitalouden osin kyselypohjaisesta aineistosta noin 400 000 kotitalouden rekisteripohjaiseen aineistoon. SISU-aineisto kattaa vuosittain noin 15 prosenttia Suomen asutokunnista ja henkilöistä. Laajennus mahdollisti tulosten huomattavasti aiempaa tarkemman laittelun.

Kotamäki (2016) käy yksityiskohtaisesti läpi siihenastisen tutkimuskirjallisuuden Suomesta (ks. julkaisun taulukot 1–5). Läpikäytyt tutkimukset<sup>1</sup> eivät ole keskenään täysin vertailukelpoisia, mutta niistä piiryy kuitenkin selkeä trendi: keskimääräinen työllistymisveroaste näyttäisi laskeneen viimeisen 20 vuoden aikana.

Sosiaaliturvajärjestelmän haitallisten kannustinvaikutusten lieventämiseksi on Suomessa otettu käyttöön sosiaali-etuuksien suojaosia. Esimerkiksi vuoden 2014 jälkeen työtön on voinut ansaita 300 euroa kuukaudessa ilman, että työttömyysetuuden määrä vähenee. Kyyrä ym. (2018) ovat tarkastelleet työttömien taloudellisia kannusteita tehdä satunnaisia tai osa-aikaisia töitä työttömyysjakson aikana. Työttömyysturvan ja asumistuen suojaosat paransivat selvästi taloudellisia kannustimia ottaa vastaan osa-aikaista tai pienipalkkaista työtä ansiopäivärahaa saavilla sekä peruspäivärahan tai työmarkkinatuen saajilla, joiden puoliset ovat töissä. Toisaalta jo valmiiksi osa-aikaista tai pienipalkkaista työtä tekevien kannusteet siirtyä kokoaikaiseen työhön heikkenivät.<sup>2</sup> Toimeentulotukeen oikeutettujen kannustimet eivät yleisesti ottaen parantuneet. Yleisesti ottaen taloudelliset kannustimet olivat kuitenkin hyvät jo ennen suojaosan käyttöönottoa johtuen sovitellun päivärahan anteliaisuudesta. Laskelmissa ei otettu huomioon mahdollisia päivähoitomaksuja ja niiden vaikutusta työnteon kannustimiin. Analysoidun vuoden aikana työttömyyspäivärahaa saaneiden kotitalouksien osuus, jossa oli päivähoitoikäisiä lapsia, oli 17 %.

Viimeisin työnteon taloudellisia kannustimia arvioiva julkaisu on tiettävästi Ollonqvist ym. (2021), jossa vertaillaan työllistymis- ja rajaveroasteiden muutoksia lainsäädäntövuosina 2019 ja 2020 koko väestössä työllistymispalkan ja etuuskien mukaan. Tulosten mukaan tyypillisen suomalaisen työllistymisveroaste (mediaani) oli molempina vuosina 70 %, joka on samojen vuosien keskimääräistä työllistymisveroastetta (n. 66 %) korkeampi. Vuonna 2020 voimaanastuneet lainsäädäntömuutokset pääasiassa heikensivät työnteon kannustimia, ja vaikutus näkyi tasaisesti koko väestössä. Korkeimmat osallistumisveroasteet, ja siten heikoimmat taloudelliset kannustimet työn vastaanottamiseen, oli ansiosidonnaista työttömyyspäivärahaa saavilla (69,3 %) ja työllisillä (66,6 %). Vuoden 2020 lainsäädäntöuudistukset edelleen heikensivät näiden etuudensaajien kannustimia enemmän kuin työmarkkinatuen, peruspäivärahan tai kotihoidontuen saajien. Muutokset keskimääräisissä

efektiivisissä rajaveroasteissa olivat pieniä (44,5 % vuonna 2019 ja 44,8 % vuonna 2020).

EU-maiden välisessä vertailussa (Jara ym., 2016) Suomen keskimääräiset työllistymisveroasteet ovat korkeat, mutta eivät niin korkeat kuin esimerkiksi Belgiassa ja Saksassa. Sen sijaan Suomen ominaispiirre on, että työllistymisveroasteet ovat melko korkeat isolla osalla väestöstä. Tämä ei käy ilmi pelkästään keskimääräisistä työllistymisveroasteista vaan niiden koko jakaumasta.

Pelkkä keskiarvo ei siten riitä muodostamaan kuvaa vero- ja sosiaaliturvajärjestelmän vaikutuksista työnteon taloudellisiin kannustimiin väestössä tai tietyssä väestöryhmässä. Lisäksi yksittäiset pienet tai suuret arvot vaikuttavat keskiarvoon, toisin kuin mediaaniin, joka kuvaa keskimääristä eli tyypillistä arvoa väestössä tai väestöryhmässä. Keskiarvoa korkeampi työllistymisveroasteen mediaani kertoo heikkojen taloudellisten kannustimien kasaantumisesta isolle ihmisryhmälle. Tämä on havaittu yhdeksi Suomen erityispiirteeksi myös Euroopan komission EU-maita vertailevassa tutkimuksessa (Jara ym., 2016). Mainitun tutkimuksen mukaan Suomen keskimääräinen työllistymisveroaste ei ole tarkasteltujen EU-maiden korkein, mutta hyvin pieni vaihteluväli suhteellisen korkean keskiarvon ympärillä kuvaa sitä, että huomattavalla osalla Suomen työikäisistä työllistymisveroaste on hyvin korkea.

Suomen toinen ominaispiirre on se, että työnteon taloudellisiin kannustimiin vaikuttaa ennen kaikkea etuusjärjestelmä, eikä niinkään verotus, kuten verrokkimaissa Saksassa, Itävallassa ja Belgiassa (Jara ym., 2016). Tämä näkyy myös Ollonqvist ym. (2021) tutkimuksessa siten, että keskimääräiset työllistymisveroasteet vaihtelevat vain vähän tulojen mukaan, ja vaihtelua aiheuttaa ennen kaikkea työttömyysturvan taso. Edelleen Jara ym. (2016) havaitsivat Suomen erityispiirteensä sen, että työnteon kannustimet ovat alhaiset pitkään johtuen anteliaan työttömyysturvan pitkästä kestosta, kun taas korkeiden työllistymisveroasteiden Saksassa, Belgiassa ja Itävallassa verotuksella ja sosiaaliturvamaksuilla on enemmän merkitystä. Yli vuoden työttömyyden jälkeen ko. maiden työllistymisveroasteet kuitenkin laskevat, kun työttömyysetuuskien vaikutus katoaa. Vaikka työn verotus on verrokkimaissa Suomea kireämpää, Suomen korkeat työttömyysetuudet vielä yli vuoden työttömyyden jälkeen pitävät yllä tarkastelluista EU-maista korkeinta keskimääräistä työllistymisveroastetta (Jara ym., 2016).

### 3 Aineistopohja ja menetelmät

Tilastokeskus ylläpitää sekä Suomen sosiaaliturvan ja verotuksen mikrosimulaatiomallia SISUa että sen käytössä hyödynnettävää aineistoa. Aineisto pitää sisällään yksityiskohtaiset yksilötason vuosittaiset tiedot sosiaaliturvasta ja verotuksesta 400 000 kotitalouden eli noin 820 000 yksilön osalta. Otoksen suuruuden vuoksi aineistoa ei tarvitse painottaa eri yhteiskuntaryhmien huomioimiseksi, vaan kaikilla aineiston kotitalouksilla on yhtä suuri paino (noin 6,7). Aineisto ei kuitenkaan ole paneelimuotoista, vaan satunnaisotanta tehdään uudestaan joka vuosi.

Aineisto on vuositasoista erityisesti siksi, että verotus valmistuu vuositasolla. Sosiaaliturvan näkökulmasta vuosifrekvenssi aiheuttaa tiettyjä haasteita aineiston tulkitsemisessa. Esimerkiksi *toimeentulotuen* simulointimalli on epätarkka vuositason simulaation takia, minkä lisäksi toimeentulotuen tarveharkintaisuus vaikeuttaa laskentaa. Lisäksi esimerkiksi *sovittelun työttömyysturvan* arvioinnissa on haasteita, joskin aineistoon erikseen talletettu sovittelutulo tarkentaa simulaatiota tältä osin. Vuositason simulaatiofrekvenssi ei ole optimaalinen, ja esimerkiksi siirtymä kuukausitason malliin voisi parantaa laskentatarkkuutta.

Tässä tutkimuksessa tarkastellaan työn tekemisen kannustimia sekä työllistymisveroasteen että rajaveroasteen käsitteiden kautta. *Työllistymisveroaste* (tai osallistumisveroaste, *participation tax rate*, PTR) mittaa vero- ja etuusjärjestelmästä juontuvia rahallisia kannustimia siirtymä työttömästä työlliseksi. Mitä korkeampi PTR on, sitä pienempi on nettomääräinen tulonlisäys henkilön työllistyessä, ja sitä pienemmät ovat työn vastaanottamisen taloudelliset kannustimet. *Efektiivinen rajaveroaste* (*effective marginal tax rate*, EMTR) puolestaan kertoo, kuinka suuri osa palkanlisäyksestä menetetään veroihin, maksuihin ja etuuksien pienenemiseen, kun työtulot lisääntyvät vain vähän (”marginaalisesti”). Efektiivinen rajaveroaste kuvaakin vero- ja etuusjärjestelmästä juontuvia taloudellisia kannustimia tehdä lisää töitä tai ansaita enemmän. Työllistymis- ja rajaveroasteet ovat läheisesti kytköksissä toisiinsa – työllistymisveroaste on rajaveroasteiden keskiarvo. Dynaamisia eli ihmisten käyttäytymistä muuttavia vaikutuksia raportissa ei tarkastella.

#### 3.1 Työllistymisveroaste ja työntekopäätös

Työllistymisveroaste eli PTR määritellään seuraavalla tavalla:

$$PTR_t = 1 - \frac{nt_t^{\text{töissä}} - nt_t^{\text{työtön}}}{bt_t^{\text{töissä}}}$$

missä  $nt$  on henkilön käytettävissä oleva tulo,  $bt$  bruttotyötulo, yläindeksi viittaa henkilön tilaan (töissä tai työtön) ja alaindeksi  $t$  ajanhetkeen. Olettakaamme esimerkin vuoksi, että henkilö saa palkkaa 3 000 euroa, josta hänelle jää käteen 2 300 euroa. Työttömänä kyseinen henkilö saisi käteen noin 1 400 euroa. Näin ollen työllistymisveroaste laskettaisiin seuraavasti:  $PTR = 1 - (2\,300 - 1\,400) / 3\,000 = 70\%$ . Toisin sanoen henkilön työllistyessä hän menettäisi kasvaneista bruttotuloistaan 70 % kiristyneen verotuksen ja vähenevän sosiaaliturvan takia.

Tässä analyysissä PTR lasketaan SISU-mikrosimulointimallilla vertaamalla aineistossa olevien työttömien tuloja käytettävissä oleviin tuloihinsa heidän työllistyessään. Työttömiksi määritellään kaikki 18–64-vuotiaat, jotka ovat saaneet työttömyysetuutta (ansiopäivärahaa, peruspäivärahaa tai työmarkkinatukea) vuoden 2018 aikana<sup>3</sup>. Vuositason aineistossa sama henkilö on vuoden aikana voinut olla sekä työtön että työllinen tai työvoimaan kuulumaton ja saada eri etuuksia. Simulointia varten heidät muutetaan vuositason työttömiksi, ja henkilöt ryhmitellään etuuksien mukaan seuraavassa järjestyksessä: kotihoidontuen saajat, peruspäivärahan tai työmarkkinatuen saajat ja ansiopäivärahan saajat. Tarkastelemamme tulosjoukko sisältää siten työlliset, työttömät ja kotihoidontuen saajat, mutta ei esimerkiksi eläkeläisiä, varusmiehiä, yrittäjiä tai opiskelijoita.

Siirtymä työttömyydestä työlliseksi edellyttää oletuksia työllistymispalkasta, ja työllistymisen taloudelliset vaikutukset lasketaan SISU-mallilla seuraavasti: Ensin aineiston avulla simuloidaan käytettävissä olevat tulot, kun asuntokunnan päätoimeentulonsaaja on työtön. Sitten simuloidaan henkilön nettopalkkatulot ja -etudet hänen työllistyessään pitäen toisen ansaitsijan tulot ennallaan. Yksilötason työllistymispalkat ennustetaan lineaarisella palkkamallilla, jossa hyödynnetään yksilön ominaisuuksia kuten ikä, sukupuoli, siviilisääty, koulutusaste, lasten iät, maakunta, työttömyyden kesto sekä olemassa olevat lainat. Minimipalkkana käytämme 1 546 euron kuukausituloja<sup>4</sup>.

Lopuksi ennustetaan asuntokunnan toisen ansaitsijan tulot samoin. Toisin sanoen, jos asuntokunnassa on useampi kuin yksi ansaitsija, työllistymisveroaste laskeaan kullekin erikseen olettaen, että kotitalouden muiden jäsenten status ja tulot eivät yhden työllistyessä muutu. Työllisten 1–6-vuotiaiden lasten oletetaan osallistuvan varhaiskasvatukseen ja yksilön oletetaan ottavan huomioon työllistymisen vaikutukset kotitalouskohtaisiin etuuksiin kuten yleinen asumistuki ja päivähoitomaksut.

Työllistymisveroasteiden laskentaa varten myös aineiston työlliset muutetaan työttömiksi siten, että heidän palkkatulonsa nolataan ja etuudet, joihin he olisivat oikeutettuja, simuloidaan SISU-mallilla. Oletuksena on, että ammattiliittoon tai työttömyyskassaan kuuluva saa ehtojen täytyessä ansiopäivärahaa, ja vuokra-asuja saa asumistukea, jos olisi siihen oikeutettu. Aineiston työllisille laskettu työllistymisveroaste kuvaa henkilön taloudellisia kannustimia hakeutua uudelleen töihin hänen joutuaan työttömäksi, ja sen perustella voidaan tarkastella tällä hetkellä työssäkäyviä, jotka ovat vaarassa joutua työttömyysloukkuihin, mikäli joutuisivat työttömiksi.

### 3.2 Rajaveroaste ja työtulot

Efektiivinen rajaveroaste (*EMTR*, *effective marginal tax rate*) määritellään seuraavalla tavalla:

$$EMTR_t = 1 - \frac{nt_t^{\text{töissä 100 euroa korkeammalla palkalla}} - nt_t^{\text{töissä}}}{100}$$

Olettakaamme esimerkin vuoksi, että henkilö saa palkkaa 3 000 euroa, josta jää käteen 2 300 euroa. Henkilöllä voisi olla mahdollisuus tehdä lisätöitä 100 euron verran, jolloin hänen palkasta käteen jäävä määrä nousisi 55 eurolla. Näillä tiedoilla voimme laskea henkilön rajaveroasteen:  $MTR = 1 - (2\,355 - 2\,300) / 100 = 45\%$ . Henkilön rajaveroaste on siis 45 prosenttia, eli tulotason kasvaessa 100 eurolla 45 euroa menetetään kiristyneen verotuksen takia. *Efektiiivisestä rajaveroasteesta* puhutaan silloin, kun verotuksen lisäksi huomioidaan kaikki mahdolliset tulot eli myös sosiaaliturvan ja muiden maksujen muutokset<sup>5</sup>.

Tässä esimerkissä tuloaskel oli 100 euroa. Pienempien tuloaskelien, esimerkiksi yhden euron, kohdalla saattavat rajaveroasteet nousta poikkeustapauksissa jopa useisiin satoihin prosentteihin. Hyvin pieni tuloaskel ei kuitenkaan kuvasta todellisia kannustinmuutoksia kovinkaan

hyvin, koska ihmiset eivät pysty suunnittelemaan tulojaan niin tarkasti, ja toisaalta vain harva reagoi pieniin rahamäärän muutoksiin mm. työnteon kiinteiden kustannusten takia. Näistä syistä keskityimme rajaveroastetarkasteluissamme 100 euron suuruisiin muutoksiin palkassa.

Laskemme rajaveroasteet seuraavasti. Aluksi laskemme käytettävissä olevat tulot kotitalouden kaikille henkilöille. Tämän jälkeen kotitalouden ensisijaisen ja toissijaisen ansaitsijan kuukausituloja nostetaan vuorotellen 100 eurolla ja käytettävissä olevat tulot lasketaan uudelleen. Tulokinnallisesti rajaveroasteen arvo 0 tarkoittaa sitä, että koko palkanlisäys menee työntekijälle itselleen, kun taas arvo 100 merkitsee koko palkanlisäyksen menetystä verotuksen, maksujen ja etuuksien menetyksen myötä.

## 4 Tulokset

Tässä osiossa esitämme tulokset tarkastelemalla työllistymis- ja rajaveroasteiden jakaumia koko vuoden 2018 aineistossa (kirjoitushetkellä viimeisin saatavissa oleva aineisto), väestöryhmittäin ja etuuksien mukaan lainsäädäntövuosina 2015–2021. Kuvailimme tyypillisiä henkilöitä, joilla työnteon taloudelliset kannustimet ekstensiivisellä ja intensiivisellä marginaalilla ovat heikot.

### 4.1 Työllistymisen taloudelliset kannustimet

Tarkastelemme tässä osiossa ensin työllistymisveroasteita ja sitten kannustinloukuissa olevien henkilöiden lukumääriä ja heidän ominaisuuksiaan.

Työllistymiskannustimet ovat sitä pienemmät mitä vähemmän työnteosta saadusta palkasta jää käteen, kun huomioidaan kaikki työlliseksi siirtymisestä aiheutuvat muut etuuksien ja verotuksen muutokset. Määrällisesti esimerkiksi 70 prosentin työllistymisveroaste tarkoittaa, että henkilön työllistyessä hänen käytettävissä olevat tulonsa kasvavat 30 prosenttia suhteessa bruttotuloihin. Kirjallisuudessa ei kuitenkaan ole yhtä selväpiirteistä työllistymisveroasteen rajaa, jonka jälkeen ihmisten käyttäytyminen muuttuisi. Siksi tarkastelemme erilaisia työttömyysloukun kynnyksarvoja. Tyypillisen työkäisen suomalaisen henkilön työllistymisveroaste on kansain-

välisesti verrattain korkea, ja siksi tarkastelemme työttömyysloukkuja rajoilla 80 %, 75 % ja 70 %, missä väljinkin tulkinta, 70 %, kertoo siitä, että käteen jäävät tulot kasvavat henkilön työllistyessä enimmillään vain 30 % maksetusta palkasta.

Työttömyysloukun 80 % raja on suhteellisen vakiintunut suomalaisessa tutkimusperinteessä. Sille ei kuitenkaan löydy eksaktia tieteellistä perustetta. Kuten Honkanen ym. (2007a, s. 92) jo hyvin kirjoittivat: ”Esimerkiksi määritelmä, että vähintään 80 prosentin efektiivinen työllistymisveroaste tarkoittaa työttömyysloukkua, on sellaisenaan mielivaltaisen valinta. Ei voida sanoa, että kukaan, joka on näin määritellyssä työttömyysloukussa, ei olisi kiinnostunut ottamaan työtä vastaan. Ei myöskään voida sanoa, ettei tämän alle jäävä työllistymisveroaste voisi heikentää työttömän kiinnostusta työn vastaanottamiseen.” Yksittäisen numeron sijaan tärkeämpää on tutkia työllistymisveroasteen jakaumaa. Siksi tarkastelemmekin useita työttömyysloukun raja-arvoja sekä raportoimme koko jakauman.

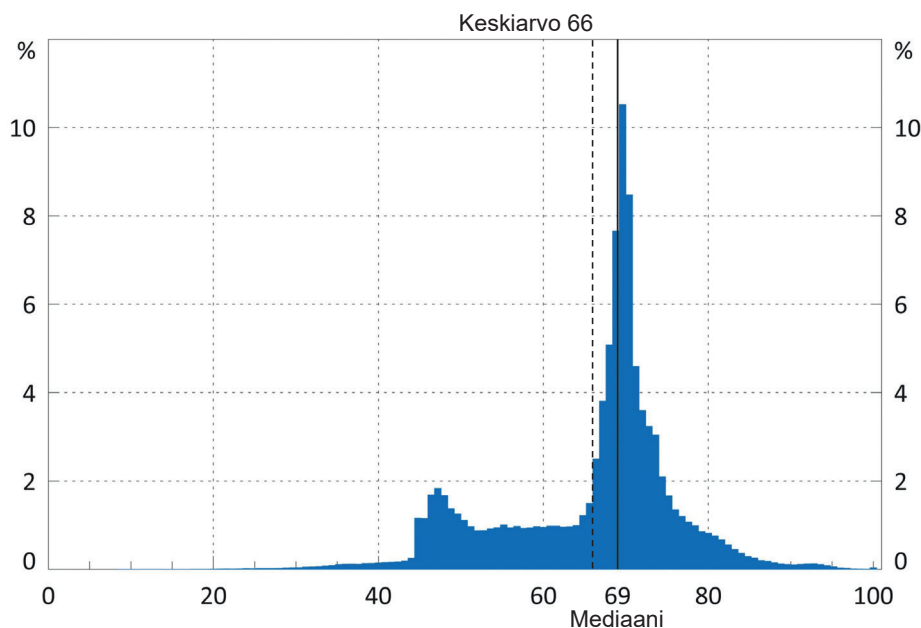
Kuviossa 1 kuvataan simuloitujen työllistymisveroasteiden jakauma vuoden 2021 lainsäädännön mukaan. Kuvioista käy ilmi, että iso osa työllistymisveroasteista on keskittynyt 69 %:n ympärille havaintojen keskiarvon ollessa 66 %. Yhdessä nämä kuvastavat sitä, että suurel-

le joukolle henkilöitä käytettävissä olevat tulot kasvavat työllistyessä vain noin 1/3 palkan suuruudesta, samoin keskimääräiselle henkilölle. Jakauman korkea piikki suhteellisen korkean mediaanin ympärillä kuvaa sitä, että useimmilla työkäisillä työllistymisveroaste on korkea ja vaihteluväli pieni.

Kuviosta 2 käy ilmi, että tulotason (tuloluokkien) välillä ilmenee vaihtelua enemmän peruspäivärahan tai työmarkkinatuen saajilla kuin ansiopäivärahan saajilla siten, että lisätuloista käteen jäävä osuus kasvaa suhteessa enemmän ylemmissä palkkaluokissa.

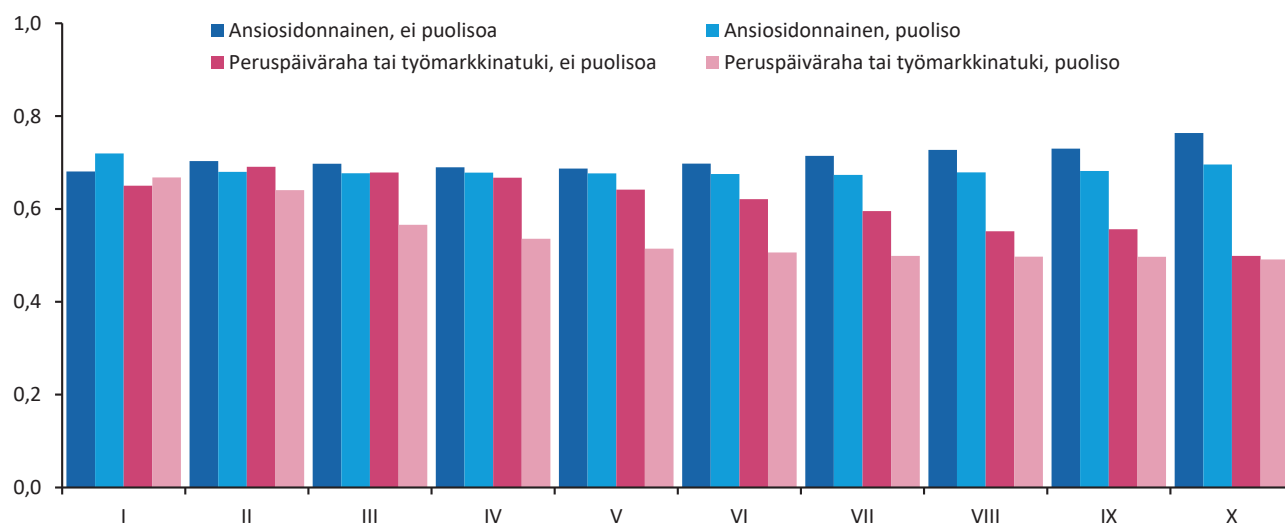
Taulukossa 1 tarkastellaan erikseen työllisten, työttömien ja kotihoidon tuen saajien työllistymisveroasteita. Työlliset on edelleen jaoteltu sairauspäivärahaa saaneisiin ja vanhempainrahaa saaneisiin. Työttömät on puolestaan jaettu ansiopäivärahaa saaneisiin ja peruspäivärahaa tai työmarkkinatukea saaneisiin. Taulukosta nähdään, että työllistymisveroasteiden mediaanit ovat valtaosin lievästi laskeneet vuodesta 2015 vuoteen 2019 ja vastaavasti lievästi nousseet vuonna 2020. Muutokset ovat kuitenkin pieniä, ja laajemmassa kuvassa havaitaan, että kunakin vuonna tyypillisen suomalaisen käytettävissä olevat tulot kasvavat työllistyessä vain noin kolmanneksen palkan suuruudesta. Tarkastelluista väestöryhmistä (työvoima, kotihoidontuen saajat) keskimäärin suurin taloudellinen

**Kuvio 1 Simuloitujen työllistymisveroasteiden (PTR) jakauma vuonna 2021**





**Kuvio 2 Työttömien työllistymisveroasteiden (PTR) mediaanit tuloluokittain lainsäädäntövuonna 2021**



kannustin työn vastaanottamiseen on kotihoidontuen saajilla, joiden työllistyessä käytettävissä olevat tulot kasvavat melkein 50 %. Työllisten korkeat työllistymisveroasteet selittyvät sillä, että vuoden työssä olleet työttömyyskassaan tai ammattiliittoon kuuluvat työlliset ovat myös simuloinnissa oikeutettuja ansiosidonnaiseen työttömyyspäivärahaan ja siten ovat verrattavissa ansiosidonnaisen saajien työllistymisveroasteisiin.

Työttömistä korkeimmat työllistymisveroasteet ovat kotitalouksissa, joissa on päivähoitoikäisiä lapsia (taulukko 2). Tämä johtuu pääosin päivähoitomaksuista, sillä simuloinnissa vain työllisten lapset ovat päivähoitos-

sa. Sekä ansiosidonnaisen että peruspäivärahan tai työmarkkinatuen saajista yksinhuoltajilla on korkeammat työllistymisveroasteet kuin pariskunnilla, joilla on päivähoitoikäisiä lapsia, vaikkakin yksinhuoltajien määrä on huomattavasti pienempi (yksinhuoltajia 1–3 %, pariskuntia, joilla on lapsia n. 12 %). Suurempi osa työttömyysetuuksien saajista on lapsettomia pariskuntia (33 % ansiosidonnaisen ja 21 % Kelan työttömyysturvan saajista) tai yksinasujia (26 % ja 43 %). Pienten lasten yksinhuoltajien ohella peruspäivärahan tai työmarkkinatuen saajista korkeimmat työllistymisveroasteet ovat kuitenkin toimeentulotuen saajilla, joita on lähes 35 % Kelan työttömyystuen saajista.

**Taulukko 1 Työllistymisveroasteiden mediaanit (%) väestöryhmittäin vuosina 2015–2021**

|  | Lukumäärä**      | 2015        | 2016        | 2017        | 2018        | 2019        | 2020        | 2021        |
|--|------------------|-------------|-------------|-------------|-------------|-------------|-------------|-------------|
| Työlliset joutuessaan työttömäksi*                     | 1 950 000        | 70,7        | 70,2        | 69,4        | 69,2        | 68,9        | 69,5        | 69,4        |
| – josta sairauspäivärahaa saaneet                      | 200 000          | 71,6        | 71,1        | 70,2        | 70,0        | 69,7        | 70,3        | 70,2        |
| – josta vanhempainrahaa saaneet                        | 70 000           | 73,5        | 73,1        | 72,3        | 72,0        | 71,6        | 72,2        | 71,9        |
| Ansioapäivärahaa saaneet työttömät*                    | 210 000          | 70,4        | 69,8        | 68,9        | 68,8        | 68,5        | 68,9        | 68,6        |
| Peruspäivärahaa tai työmarkkinatukea saaneet työttömät | 290 000          | 65,5        | 65,1        | 64,0        | 63,8        | 63,4        | 63,6        | 63,0        |
| Kotihoidontuen saajat                                  | 90 000           | 54,4        | 53,9        | 52,8        | 50,8        | 50,4        | 50,4        | 48,1        |
| <b>Yhteensä</b>  | <b>2 540 000</b> | <b>70,4</b> | <b>69,9</b> | <b>69,1</b> | <b>63,8</b> | <b>68,6</b> | <b>69,2</b> | <b>69,1</b> |

\* Palkkatulota saaneet 18–64-vuotiaat, jotka eivät saaneet työttömyystukea tai kotihoidontukea vuoden aikana. Jos useita etuuksia vuoden aikana, järjestys on: kotihoidontuki, peruspäiväraha tai työmarkkinatuki, ansiopäiväraha.

\*\* Väestötasolla.

**Taulukko 2** Ansiopäivärahan saajien ja peruspäivärahan tai työmarkkinatuen saajien keskimääräiset työllistymisveroasteet (PTR) vuonna 2021

|                                | Puoliso  |                                 | Ei puolisoa                                      |                                 |
|--------------------------------|--|---------------------------------|--|---------------------------------|
|                                | Työllistymis-<br>veroasteen<br>(PTR) mediaani, % | % ansiopäivä-<br>rahan saajista | Työllistymis-<br>veroasteen<br>(PTR) mediaani, % | % ansiopäivä-<br>rahan saajista |
| <b>Ansiopäivärahan saajat*</b> |  |                                 |  |                                 |
| Kaikki                         | 67,9   | 63,9                            | 69,7   | 36,1                            |
| Miehet                         | 69,0   | 28,7                            | 69,1   | 18,1                            |
| Naiset                         | 67,0   | 35,3                            | 70,4   | 18,0                            |
| 18–30-vuotiaat                 | 67,7   | 6,9                             | 70,7   | 5,7                             |
| 30–50-vuotiaat                 | 68,7   | 29,0                            | 69,9   | 15,9                            |
| 50–64-vuotiaat                 | 67,3   | 28,0                            | 69,1   | 14,5                            |
| Perusasteen koulutus           | 68,4   | 7,9                             | 71,4   | 4,9                             |
| Keskiasteen koulutus           | 68,3   | 34,2                            | 70,5   | 20,8                            |
| Korkeakoulutus                 | 67,3   | 21,9                            | 67,3   | 10,4                            |
| Lapseton                       | 66,5   | 33,1                            | 69,0   | 26,1                            |
| Alle 3-vuotiaita lapsia        | 73,5   | 5,4                             | 81,8   | 0,3                             |
| 0–7-vuotiaita lapsia           | 74,3   | 12,1                            | 78,4   | 1,5                             |
| Saanut asumistukea             | 68,7   | 2,6                             | 71,2   | 12,0                            |
| Saanut toimeentulotukea        | 69,8   | 1,3                             | 72,1   | 4,7                             |

|   | Puoliso  |  | Ei puolisoa                                      |  |
|---|--|--|--|--|
|   | Työllistymis-<br>veroasteen<br>(PTR) mediaani, % | % peruspäivä-<br>rahan tai työmark-<br>kinatuen saajista | Työllistymis-<br>veroasteen<br>(PTR) mediaani, % | % peruspäivä-<br>rahan tai työmark-<br>kinatuen saajista |
| <b>Peruspäivärahan tai työmarkkinatuen saajat**</b> |  |  |  |  |
| Kaikki  | 56,2   | 43,8   | 66,2   | 56,2   |
| Miehet  | 56,9   | 18,2   | 64,8   | 32,3   |
| Naiset  | 55,7   | 25,7   | 68,6   | 23,8   |
| 18–30-vuotiaat                                      | 57,7   | 10,3   | 67,1   | 17,8   |
| 30–50-vuotiaat                                      | 58,3   | 22,5   | 66,5   | 24,7   |
| 50–64-vuotiaat                                      | 51,6   | 11,1   | 64,2   | 13,6   |
| Perusasteen koulutus                                | 60,6   | 12,1   | 68,2   | 17,1   |
| Keskiasteen koulutus                                | 56,3   | 21,2   | 66,3   | 30,5   |
| Korkeakoulutus                                      | 52,2   | 10,5   | 61,2   | 8,5  |
| Lapseton  | 51,4   | 21,0   | 66,1   | 42,6   |
| Alle 3-vuotiaita lapsia                             | 67,0   | 5,1  | 76,8   | 0,6  |
| 0–7-vuotiaita lapsia                                | 65,6   | 11,6   | 72,7   | 2,9  |
| Saanut asumistukea                                  | 64,5   | 11,2   | 67,2   | 48,1   |
| Saanut toimeentulotukea                             | 67,2   | 8,6  | 68,1   | 34,7   |

\* Saanut vuoden aikana ansiopäivärahaa, mutta ei kotihoidontukea, peruspäivärahaa tai työmarkkinatukea.

\*\* Saanut vuoden aikana jompaakumpaa, mutta ei kotihoidontukea.

### Kuinka moni on työttömyysloukussa?

Seuraavaksi tarkastelemme työttömyysloukuissa olevien henkilöiden lukumääriä ja ominaisuuksia. Saadaksemme laajemman kuvan tarkastelemme tuloksia kolmella eri työttömyysloukun määritelmällä: työllistymisveroaste- rajoilla 80 %, 75 % ja 70 %.

Kun työttömyysloukun rajana pidetään yli 80 prosentin työllistymisveroastetta (PTR > 80), vuonna 2021 työttömyysloukussa oli 136 500 henkeä, eli 5,4 % tarkastellusta väestöstä (työlliset, työttömät, kotihoidontuen saajat), 4 % työllisistä heidän joutuessaan työttömäksi, n. 10 % työttömistä ja 6,7 % kotihoidontuen saajista (taulukko 3). Yleisimpiä työttömyysloukut ovat ansiopäivärahaa saavilla henkilöillä (12,3 %).

Taulukosta 4 nähdään, että työttömyysloukussa on selvästi enemmän naisia (72 %) kuin miehiä (28 %). Suurin osa (65 %) on 30–50-vuotiaita eli parhaassa työiässä, heillä on keskiasteen koulutus (52 %), kuten lähihoitajan tai sähköasentajan ammattitutkinto tai ylioppilastutkinto sekä päivähoitoikäisiä lapsia (54 %). Työttömyysloukussa olevista 31,5 % saa asumistukea ja noin 19 % toimeentulotukea.

Kun katsotaan vain työttömiä (eli pl. työlliset ja kotihoidontuensaajat), sukupuolten välinen ero kapenee ja lapsettomien osuus kasvaa. Tämä selittyy sillä, että kotihoidontukea käyttävät pääsääntöisesti naiset sekä työllisten päivähoitomaksuilla (simuloinnissa oletetaan, että työttömän lapsi ei ole varhaiskasvatuksessa). Työt-

tömyysloukussa olevista Kelan työttömyystuen saajista noin 75 % saa asumistukea ja lähes 65 % toimeentulotukea, mutta ansiopäivärajan saajista ”vain” viidennes saa asumistukea. Työttömyysloukussa olevista peruspäivärahan tai työmarkkinatuen saajista reilu 90 prosenttia on kolmessa alimmassa tulokymmenyksessä. Sitä vastoin työttömyysloukussa olevia ansiopäivärahan saajia on tasaemmin eri tuloluokissa.

Seuraavaksi tarkastelemme, muuttuuko käsitys työttömyysloukuista, kun työttömyysloukun rajaa siirretään alemmaksi. Kun työttömyysloukun kynnyksarvoa muutetaan 80 %:sta 75 %:iin, työttömyysloukussa olevien määrä kasvaa 5,4 %:sta 12,4 %:iin (taulukko 5). Kynnyksarvolla 70 % työttömyysloukussa olevien määrä kasvaa 37,9 %:iin (taulukko 7). Kannustinloukussa olevien työttömien osuudet ovat 10 %, 20 % ja 34 % vastaavasti. Toisin sanoen 70 % määritelmällä joka kolmas työtön olisi kannustinloukussa. Kannustinloukussa olevien työllisten osuuden kasvu (5,4 % -> 12,4 % -> 37,9 %) kuvastaa sitä, että isompi osa työssäkäyvistä luokiteltaisiin työttömyysloukuun työttömäksi jäädessään, tai vastaavasti isommalla osalla työllisistä tulot vähenisivät alle 30 % heidän menettäessään työnsä, kun työttömyysloukun rajaa lasketaan 80 %:sta 70:een.

Taulukoissa 6 ja 4 tarkastellaan työttömyysloukussa olevien henkilöiden ominaisuuksia työllistymisloukun määritelmillä 75 % ja 70 % (vastaavat taulukon 4 luokittelua). Taulukoista käy ilmi, että miesten osuus työllisyysloukussa kasvaa loukun määritelmän väljentyessä, vaikka naisia

### Taulukko 3 Työttömyysloukkujen (PTR > 80) yleisyys väestössä vuonna 2021

|  | Lukumäärä***   | % väestöryhmästä |
|--|----------------|------------------|
| Työlliset joutuessaan työttömäksi*                   | 79 000         | 4,0              |
| – josta sairauspäivärahaa saaneet                    | 12 000         | 6,0              |
| – josta vanhempainrahaa saaneet                      | 6 000          | 8,3              |
| Kotihoidontuki**                                     | 6 500          | 6,7              |
| Työttömät  |                |                  |
| – josta ansiopäivärahaa saaneet                      | 25 500         | 12,3             |
| – josta peruspäivärahaa tai työmarkkinatukea saaneet | 25 500         | 8,8              |
| <b>Yhteensä</b>                                      | <b>136 500</b> | <b>5,4</b>       |

\* Palkkatuloa saaneet 18–64-vuotiaat, jotka eivät saaneet työttömyystukea tai kotihoidontukea vuoden aikana.

\*\* Kotihoidontukea saaneet, joilla ei palkka- tai työttömyystukea vuoden aikana.

\*\*\* Väestötasolla.

**Taulukko 4 Ominaisuudet väestössä, jossa PTR > 80 vuonna 2021, %**

|                         | Kaikki*        | Ansiopäivärahan saajat | Työttömät<br>Peruspäivärahan tai<br>työmarkkinatuen saajat |
|-------------------------|----------------|------------------------|--|
| Miehet                  | 28,4           | 47,5                   | 40,2   |
| Naiset                  | 71,6           | 52,5                   | 59,8   |
| 18–30-vuotiaat          | 18,6           | 13,1                   | 26,6   |
| 30–50-vuotiaat          | 64,5           | 48,2                   | 58,5   |
| 50–64-vuotiaat          | 16,9           | 38,6                   | 14,9   |
| Perusasteen koulutus    | 20,0           | 16,0                   | 46,1   |
| Keskiasteen koulutus    | 51,9           | 58,7                   | 45,1   |
| Korkeakoulutus          | 28,1           | 25,3                   | 8,8  |
| Lapseton                | 24,6           | 45,4                   | 34,1   |
| Alle 3-vuotiaita lapsia | 20,0           | 13,5                   | 15,8   |
| 0–7-vuotiaita lapsia    | 53,8           | 30,2                   | 34,4   |
| Saanut asumistukea      | 31,5           | 19,3                   | 75,2   |
| Saanut toimeentulotukea | 19,2           | 9,2                    | 64,6   |
| Tuloluokka I            | 15,5           | 6,0                    | 43,1   |
| Tuloluokka II           | 14,7           | 9,7                    | 34,5   |
| Tuloluokka III          | 11,4           | 11,5                   | 12,7   |
| Tuloluokka IV           | 9,3            | 11,9                   | 4,8  |
| Tuloluokka V            | 8,7            | 10,6                   | 2,1  |
| Tuloluokka VI           | 10,3           | 12,2                   | 1,1  |
| Tuloluokka VII          | 10,3           | 10,8                   | 0,5  |
| Tuloluokka VIII         | 8,9            | 9,9                    | 0,6  |
| Tuloluokka IX           | 6,6            | 9,0                    | 0,2  |
| Tuloluokka X            | 4,4            | 8,3                    | 0,2  |
| <b>Lukumäärä**</b>      | <b>136 500</b> | <b>25 500</b>          | <b>25 500</b>  |

\* Työttömät, työlliset ja kotihoidontuen saajat.

\*\* Väestötasolla.

**Taulukko 5 Työttömyysloukkujen (PTR > 75) yleisyys väestössä vuonna 2021**

|  | Lukumäärä***   | % väestöryhmästä |
|--|----------------|------------------|
| Työlliset joutuessaan työttömäksi*                   | 207 500        | 10,7             |
| – josta sairauspäivärahaa saaneet                    | 27 500         | 13,9             |
| – josta vanhempainrahaa saaneet                      | 19 500         | 26,4             |
| Kotihoidontuki**                                     | 9 500          | 10,2             |
| Työttömät  |                |                  |
| – josta ansiopäivärahaa saaneet                      | 51 500         | 24,7             |
| – josta peruspäivärahaa tai työmarkkinatukea saaneet | 46 500         | 16,0             |
| <b>Yhteensä</b>                                      | <b>315 000</b> | <b>12,4</b>      |

\* Palkkatuloa saaneet 18–64 v., jotka eivät saaneet työttömyystukea tai kotihoidontukea vuoden aikana.

\*\* Kotihoidontukea saaneet, joilla ei palkka- tai työttömyystukea vuoden aikana.

\*\*\* Väestötasolla.

**Taulukko 6 Ominaisuudet väestössä, jossa PTR > 75 vuonna 2021, %**

|                         | Kaikki*        | Ansiopäivärahan saajat | Työttömät Peruspäivärahan tai työmarkkinatuen saajat |
|-------------------------|----------------|------------------------|--|
| Miehet                  | 38,4           | 47,7                   | 42,7   |
| Naiset                  | 61,6           | 52,3                   | 57,3   |
| 18–30-vuotiaat          | 17,5           | 13,2                   | 29,4   |
| 30–50-vuotiaat          | 66,1           | 48,6                   | 54,4   |
| 50–64-vuotiaat          | 16,5           | 38,2                   | 16,2   |
| Perusasteen koulutus    | 16,2           | 15,0                   | 43,2   |
| Keskiasteen koulutus    | 51,5           | 58,8                   | 47,8   |
| Korkeakoulutus          | 32,4           | 26,2                   | 9,0  |
| Lapseton                | 25,7           | 48,3                   | 45,8   |
| Alle 3-vuotiaita lapsia | 19,1           | 10,6                   | 12,1   |
| 0–7-vuotiaita lapsia    | 54,7           | 27,0                   | 27,6   |
| Saanut asumistukea      | 24,9           | 19,2                   | 78,0   |
| Saanut toimeentulotukea | 15,0           | 8,7                    | 65,9   |
| Tuloluokka I            | 11,3           | 5,5                    | 39,6   |
| Tuloluokka II           | 12,1           | 9,7                    | 35,4   |
| Tuloluokka III          | 10,4           | 12,2                   | 13,9   |
| Tuloluokka IV           | 10,4           | 11,8                   | 5,5  |
| Tuloluokka V            | 11,1           | 11,3                   | 2,4  |
| Tuloluokka VI           | 11,7           | 12,2                   | 1,2  |
| Tuloluokka VII          | 10,9           | 10,5                   | 0,6  |
| Tuloluokka VIII         | 9,3            | 10,1                   | 0,7  |
| Tuloluokka IX           | 7,3            | 9,1                    | 0,3  |
| Tuloluokka X            | 5,4            | 7,5                    | 0,3  |
| <b>Lukumäärä**</b>      | <b>315 000</b> | <b>51 500</b>          | <b>46 500</b>  |

\* Työttömät, työlliset ja kotihoidontuen saajat.

\*\* Väestötasolla.

**Taulukko 7 Työttömyysloukkujen (PTR > 70) yleisyys väestössä vuonna 2021**

|  | Lukumäärä***   | % väestöryhmästä |
|--|----------------|------------------|
| Työlliset joutuessaan työttömäksi*                   | 778 500        | 40,0             |
| – josta sairauspäivärahaa saaneet                    | 105 000        | 53,3             |
| – josta vanhempainrahaa saaneet                      | 45 000         | 60,5             |
| Kotihoidontuki**                                     | 13 000         | 14,0             |
| Työttömät  |                |                  |
| – josta ansiopäivärahaa saaneet                      | 91 500         | 43,8             |
| – josta peruspäivärahaa tai työmarkkinatukea saaneet | 80 500         | 27,6             |
| <b>Yhteensä</b>                                      | <b>963 500</b> | <b>37,9</b>      |

\* Palkkatuloa saaneet 18–64 v., jotka eivät saaneet työttömyystukea tai kotihoidontukea vuoden aikana.

\*\* Kotihoidontukea saaneet, joilla ei palkka- tai työttömyystukea vuoden aikana.

\*\*\* Väestötasolla.

on edelleen enemmistö (noin 60 %). Suurin osa loukussa olevista on edelleen parhaassa työiässä, mutta 50–64-vuotiaiden osuus kasvaa, kun työttömyysloukun rajaa lasketaan 70 %:iin. Keskiasteen koulutus on yhä yleisintä (50 %), mutta lapsettomiin osuus kasvaa siirryttäessä 70 %:iin. Työttömyysloukussa olevien työttömien ominaisuudet kuitenkin pysyvät laajasti muuttumattomina. Toisin sanoen työttömyysloukussa olevien taustaominaisuudet ovat pääpiirteittäin samat, heidän määränsä vain muuttuu, kun työllistymisveroasteen rajaa muutetaan.

Taulukoista 3 ja 4 nähdään, että työttömyysloukun 80 % rajaa noudattaen loukussa on 136 500 henkeä, kun taas 70 % rajaa noudattaen henkilömäärä on 963 500. Työttö-

myysloukussa olevien määrä on siis seitsenkertainen, kun noudatetaan 10 prosenttiyksikköä väljempää rajaa. Myös 80 % ja 75 % rajojen välinen ero on merkittävä: 136 500 verrattuna 315 000 henkeen. Työttömyysloukkuun luokiteltujen määrän voimakas kasvu raja-arvoa muutettaessa heijastaa työllistymisveroaste-jakauman keskittyneisyyttä. Kuviosta 1 havaittiinkin, että 70 %–80 % työllistymisveroasteiden väliin sijoittuu merkittävä osa populaatiosta.

Liitetaulukoissa L1, L2, L3 tarkastellaan työttömyysloukussa olevien määrien ja osuuksien kehitystä eri vuosien välillä. Taulukosta havaitaan, että kannustinloukussa olevien lukumäärät ja osuudet ovat pienentyneet vuodesta

**Taulukko 8 Ominaisuudet väestössä, jossa PTR > 70 vuonna 2021, %**

|                         | Kaikki*        | Ansio päivärahan saajat | Työttömät<br>Peruspäivärahan tai<br>työmarkkinatuen saajat |
|-------------------------|----------------|-------------------------|--|
| Miehet                  | 39,3           | 48,8                    | 46,8   |
| Naiset                  | 60,7           | 51,2                    | 53,2   |
| 18–30-vuotiaat          | 13,3           | 13,4                    | 30,9   |
| 30–50-vuotiaat          | 54,3           | 47,6                    | 51,5   |
| 50–64-vuotiaat          | 32,5           | 39,0                    | 17,6   |
| Perusasteen koulutus    | 12,0           | 14,1                    | 39,7   |
| Keskiasteen koulutus    | 49,7           | 58,1                    | 50,8   |
| Korkeakoulutus          | 38,2           | 27,8                    | 9,6  |
| Lapseton                | 39,5           | 52,5                    | 56,8   |
| Alle 3-vuotiaita lapsia | 11,3           | 8,8                     | 9,0  |
| 0–7-vuotiaita lapsia    | 27,9           | 22,4                    | 21,7   |
| Saanut asumistukea      | 14,8           | 17,9                    | 80,1   |
| Saanut toimeentulotukea | 8,4            | 8,0                     | 65,7   |
| Tuloluokka I            | 6,5            | 5,1                     | 39,8   |
| Tuloluokka II           | 7,4            | 9,4                     | 34,5   |
| Tuloluokka III          | 8,1            | 12,5                    | 13,9   |
| Tuloluokka IV           | 9,6            | 12,1                    | 5,9  |
| Tuloluokka V            | 11,5           | 11,8                    | 2,6  |
| Tuloluokka VI           | 12,7           | 12,3                    | 1,4  |
| Tuloluokka VII          | 12,9           | 11,0                    | 0,8  |
| Tuloluokka VIII         | 12,4           | 10,1                    | 0,6  |
| Tuloluokka IX           | 11,0           | 8,9                     | 0,3  |
| Tuloluokka X            | 7,9            | 6,7                     | 0,3  |
| <b>Lukumäärä**</b>      | <b>963 500</b> | <b>91 500</b>           | <b>80 500</b>  |

\* Työttömät, työlliset ja kotihoidontuen saajat.

\*\* Väestötasolla.

2015 vuoteen 2019 saakka kaikilla tarkastelluilla kannustinloukun määritelmillä. Vuonna 2020 tapahtui suunnan muutos, ja vuonna 2021 loukussa olevien määrät pääsääntöisesti taas laskivat. Verotuksen ja sosiaaliturvan lakimuutokset sisältävät sekä työn vastaanottamisen kannustimia parantavia että heikentäviä muutoksia. Lisäksi työttömyysloukussa olevien taustaominaisuudet ovat pyyneet pääpiirteittäin samoina yli ajan sekä eri kannustinloukun rajoilla tarkasteltuina. On kuitenkin huomattava, että suurin osa vuoden 2020 ja 2021 lainsäädännön muutoksista kytkeytyvät korona-kriisiin kuten esimerkiksi työttömyysturvan suojaosan väliaikainen korotus.

## 4.2 Lisätyönteon taloudelliset kannustimet

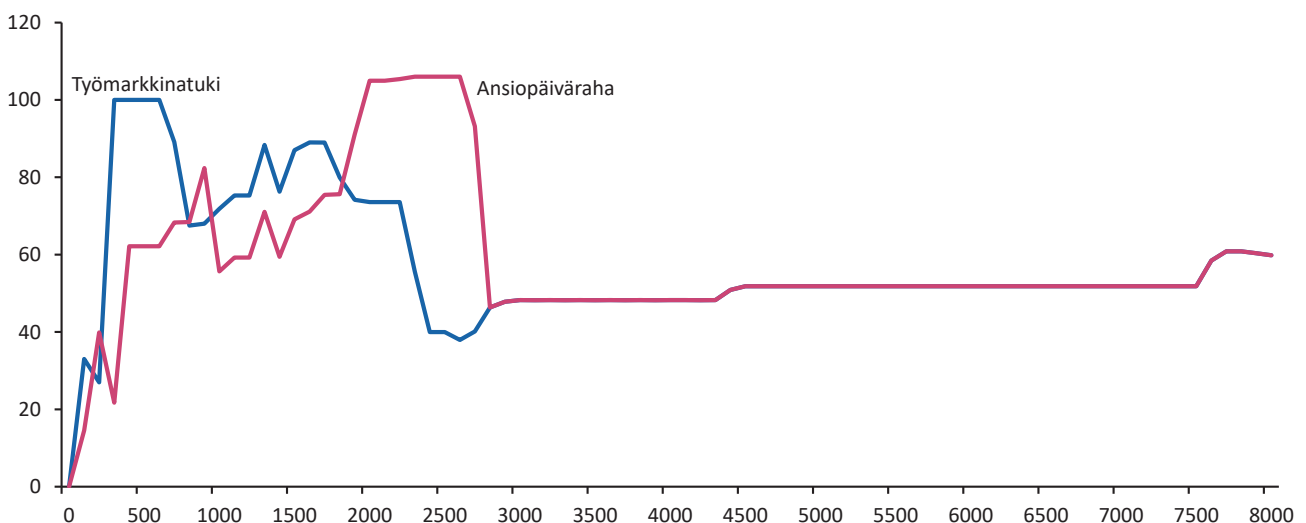
Tässä osiossa tarkastelemme efektiivisiä rajaveroasteita (Effective Marginal Tax Rate, EMTR), jotka kuvaavat taloudellisia kannustimia ansaita enemmän tekemällä lisää työtunteja tai siirtymällä parempipalkkaisiin töihin. Efektiivinen rajaveroaste ottaa huomioon verotuksen lisäksi muutokset etuuksissa ja maksuissa, ja se on laskettu 1 200 euron vuosittaisille lisätuloille.

Kuvio 3 havainnollistaa työmarkkinatukea ja ansiopäivärahaa saavien esimerkkihenkilöiden efektiivisiä raja-

veroasteita. Esimerkit eivät ole yleistettäviä, mutta ne tarjoavat hyvän näkymän rajaveroasteiden muodostumiselle. Kuvioista nähdään, että matalilla tulotasolla rajaveroasteet ovat hyvinkin korkeita johtuen etuuksien ja työtulojen kasvun yhteisvaikutuksesta. Esimerkiksi työmarkkinatuella oleva osa-aikatyötä 1 000 euroa/kk tekevä henkilö kohtaa tässä esimerkissä 72 % rajaveroasteen; 100 euron työtulojen lisäys aiheuttaa kuukausitasolla 50 euron vähenemisen työttömyysturvassa, verotuksen kiristymisen noin 5 eurolla ja asumistuen leikkaantumisen noin 17 eurolla. Samasta kuvioista nähdään, että mediaanituloa eli noin 3 500 euroa kuukaudessa ansaitseva henkilö kohtaa 48 % rajaveroasteen, mikä on tässä esimerkissä kokonaan seurausta ansioverotuksen kiristymisestä.

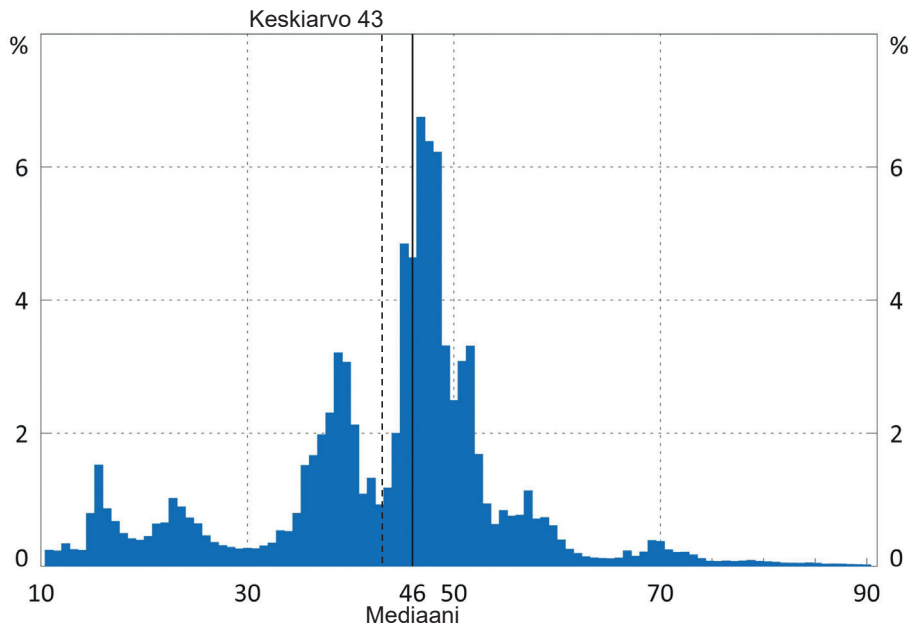
Kuviossa 4 on esitetty efektiivisten rajaveroasteiden jakauma vuonna 2021. Jakauman keskiarvo on 43 % ja mediaani hieman korkeampi, 46 %, eli tyypillinen henkilö menettää lisätuloistaan melkein puolet korkeampien verojen, maksujen ja menetettyjen etuuksien vuoksi. Jakauma on kaksihuippuinen johtuen Suomen tulojakaumasta: yksinkertaistaen voidaan sanoa, että ensimmäinen huippu kuvaa matalatuloisten ja etuuksilla olevien rajaveroastetta ja toinen huippu keskituloisten rajaveroastetta. Tosin sosiaaliturvan ja palkkatulojen yhdistäminen saattaa esimerkiksi asumistuen ja toimeen-

**Kuvio 3** Efektiiviset rajaveroasteet työmarkkinatukea ja ansiopäivärahaa saavien esimerkkihenkilöiden tapauksessa vuoden 2021 lainsäädännön mukaisesti



Oletukset: Henkilö on 30-vuotias ja asuu yksin vuokralla, jonka suuruus on 750 €/kk. Asumistuen kuntaryhmä = 1. Kunnallis- ja kirkollisvero ovat keskimääräisiä. Ansiopäivärahan perusteena oleva palkka on 2 800 euroa. Henkilö on oikeutettu soviteltuun työttömyysturvaan kaikilla tulotasolla.

Kuvio 4 Efektiivisten rajaveroasteiden jakauma vuonna 2021



tulotuen kohdalla myös johtaa korkeisiin rajaveroasteisiin (taulukko 9). Työttömänä oleville vähäisen lisätulon tekeminen on yleensä kannattavaa johtuen työttömyysturvan ja asumistuen suojaosista. Suojaosan ylittävältä osalta puolestaan efektiiviset rajaveroasteet saattavat olla hyvinkin korkeita johtuen mahdollisesti toimeentulotuen, asumistuen ja työttömyysturvan yhtäaikaisesta vähenemisestä. Hieman korkeammilla palkkatulotasoilla rajaveroasteet nousevat jyrkästi heijastaen suomalaisen järjestelmän veroprogressiota; noin 2 800 euron kuukausipalkalla rajaveroaste on noin 48 %. Ylin mahdollinen rajaveroaste Suomessa on noin 60 prosenttia.

Taulukosta 9 nähdään, että suomalaisten palkansaajien tyypillinen efektiivinen rajaveroaste on ollut likimain muuttumaton vuosina 2015–2021. 100 euron kuukausittaisesta lisätulosta palkansaajan käteen jäävät tulot kasvavat 54 euroa eli vuositasolla 1 200 euron palkanlisäyksestä jää käteen 648 euroa. Laskelma ei huomioi työnantajamaksuja tai kulutusveroja, jotka osaltaan kiristäisivät efektiivistä rajaveroastetta (tai rajaverokiilaa).

Keskimäärin korkeimmat efektiiviset rajaveroasteet ovat toimeentulotuen saajilla ja asumistuen saajilla, joilla lisätulot ylittävät suojaosan. Toimeentulotuen Kela-siirto yhdenmukaisti suojaosan laskennan ja teki siitä käytännös-

sä anteliaamman. SISU-mallissa jätetään huomioimatta vähintään 20 % mutta enintään 150 euroa toimeentulotuen saajan ansiotuloista vuoteen 2017 asti ja vuodesta 2018 alkaen 150 euroa kaikilta. Muutos vaikuttaa efektiivisiin rajaveroasteisiin, mutta malliteknisistä syistä SISU-malli yliarvioi muutoksen vaikutuksen vuosien 2017 ja 2018 välillä.

Tulostemme perustella perustoimeentulotuen 150 euron suojaosa paransi selvästi työnteon kannustimia kaikkein pienituloisimmilla, joilla ei tyypillisesti ole perustasteen jälkeistä koulutusta. Taulukosta 9 nähdään, että taloudelliset kannustimet paranivat vain kaikkein pienituloisimmilla<sup>6</sup>. Tulos on yhdenmukainen Kyyrän ym. (2018) tulosten kanssa työttömyysturvan ja asumistuen suojaosista, jotka tutkimuksen mukaan selvästi paransivat työttömien taloudellisia kannustimia ottaa vastaan pienipalkkaista tai osa-aikaista työtä.

#### Kuinka moni on tuloloukussa?

Kirjallisuudessa ei ole yksimielisyyttä siitä, mikä on efektiivisen rajaveroasteen raja, jonka jälkeen lisätönteon taloudelliset kannustimet heikkenevät, joten tarkastelemme ensin mm. Jara ym. (2016) käyttämää 50 prosentin rajaa<sup>7</sup>. Tämän määritelmän mukaan vuonna 2021 tuloloukussa oli yli puoli miljoonaa suomalaista eli noin 24 %



Taulukko 9 Efektiiviset rajaveroasteet (EMTR) vuosina 2015–2021, mediaani, %

|                         | 2015 | 2016 | 2017 | 2018 | 2019 | 2020 | 2021 |
|-------------------------|------|------|------|------|------|------|------|
| Kaikki*                 | 46,0 | 46,4 | 45,7 | 45,2 | 45,2 | 45,7 | 46,0 |
| Miehet                  | 47,1 | 47,4 | 46,8 | 46,2 | 46,2 | 46,8 | 47,1 |
| Naiset                  | 44,9 | 45,1 | 44,6 | 44,0 | 44,1 | 44,7 | 44,9 |
| 18–30-vuotiaat          | 44,2 | 44,1 | 43,6 | 41,9 | 41,8 | 41,3 | 40,4 |
| 30–50-vuotiaat          | 46,3 | 46,6 | 46,2 | 45,7 | 45,7 | 46,2 | 46,5 |
| 50–64-vuotiaat          | 46,2 | 46,6 | 46,1 | 45,7 | 45,8 | 46,4 | 46,6 |
| Perusasteen koulutus    | 45,4 | 45,7 | 44,9 | 39,4 | 39,1 | 39,4 | 39,4 |
| Keskiasteen koulutus    | 45,1 | 45,3 | 44,7 | 44,1 | 44,1 | 44,7 | 44,8 |
| Korkeakoulutus          | 47,1 | 47,5 | 46,9 | 46,6 | 46,5 | 47,1 | 47,4 |
| Lapseton                | 45,4 | 45,7 | 45,2 | 44,6 | 44,5 | 44,8 | 45,1 |
| Alle 3-vuotiaita lapsia | 46,2 | 46,6 | 46,2 | 44,7 | 44,6 | 44,9 | 45,5 |
| 0–7-vuotiaita lapsia    | 47,1 | 47,6 | 47,2 | 45,9 | 45,9 | 46,6 | 47,1 |
| Saanut asumistukea      | 56,8 | 56,4 | 52,1 | 35,2 | 35,3 | 35,8 | 36,1 |
| Saanut toimeentulotukea | 70,5 | 71,3 | 70,9 | 24,5 | 24,1 | 24,1 | 24,2 |
| Tuloluokka I            | 55,3 | 53,8 | 47,7 | 23,1 | 22,8 | 22,7 | 22,8 |
| Tuloluokka II           | 50,1 | 49,2 | 48,0 | 38,2 | 38,3 | 38,6 | 38,7 |
| Tuloluokka III          | 46,6 | 46,1 | 44,8 | 43,4 | 43,2 | 42,9 | 41,9 |
| Tuloluokka IV           | 43,4 | 42,7 | 39,8 | 39,1 | 39,1 | 39,7 | 39,7 |
| Tuloluokka V            | 43,9 | 44,1 | 43,5 | 43,3 | 43,1 | 42,5 | 41,3 |
| Tuloluokka VI           | 44,7 | 45,0 | 44,7 | 44,7 | 44,7 | 45,3 | 45,8 |
| Tuloluokka VII          | 45,1 | 45,5 | 45,1 | 45,1 | 45,1 | 45,7 | 46,2 |
| Tuloluokka VIII         | 46,0 | 46,4 | 45,8 | 45,7 | 45,8 | 46,4 | 46,6 |
| Tuloluokka IX           | 47,1 | 47,6 | 47,1 | 46,9 | 46,9 | 47,4 | 47,7 |
| Tuloluokka X            | 48,8 | 49,1 | 48,5 | 48,6 | 48,6 | 49,2 | 49,1 |

\* Työlliset, työttömät ja kotihoidontuen saajat.

tarkastellusta väestöstä. Tämän rajan ylittävien henkilöiden ominaisuudet on koottu taulukkoon 10. Miesten osuus on hieman naisia suurempi, noin 90 prosentilla on keski- tai korkea-asteen koulutus, noin viidennes saa asumistukea. Yli 50 prosentin efektiivisiä rajaveroasteita löytyy kaikista tuloluokista, mutta rajan ylittävistä yli 70 % kuuluu tulokymmenyksiin I–III ja IX–X. Nämä piirteet ovat pysyneet muuttumattomina viimeisten seitsemän vuoden aikana, mutta tuloloukussa olevien lukumäärä on vaihdellut. Se oli korkeimmillaan vuonna 2016, ja laski sen jälkeen aina vuoteen 2019 saakka.

Koska tuloloukun määritelmä ei ole veroasterajan osalta yksiselitteinen, tarkastelemme kahta vaihtoehtoista rajaa: EMTR > 55 % ja EMTR > 45 % (taulukot 11 ja 12). Taulukosta 11 käy ilmi, että 55 % rajan mukaan tuloloukussa

olevien lukumäärä vuonna 2021 laskee noin 300 000:een eli noin 12 prosenttiin työllisistä. Tällä kriteerillä asumistukea saaneiden osuus nousee melkein 36 prosenttiin ja alemmissä tuloluokissa olevien osuus kasvaa. Määritelmän EMTR > 45 % mukaan, kuten yllä esitetyn jakauman perusteella on odotettavissa, tuloloukussa olevien lukumäärä kasvaa merkittävästi, lähemmäs 1,5 miljoonaa vuonna 2021, mikä vastaa melkein 57 prosenttia tarkastellusta väestöstä. Tällä kriteerillä korkeammissa tuloluokissa olevien osuus kasvaa.

Taulukko 10 Ominaisuudet väestössä, jossa EMTR &gt; 50 vuosina 2015–2021, %

|                         | 2015           | 2016           | 2017           | 2018           | 2019           | 2020           | 2021           |
|-------------------------|----------------|----------------|----------------|----------------|----------------|----------------|----------------|
| Väestö*                 | 25,4           | 27,7           | 24,7           | 21,4           | 21,3           | 23,2           | 23,9           |
| Miehet                  | 56,1           | 57,4           | 57,0           | 58,4           | 58,4           | 59,4           | 59,7           |
| Naiset                  | 43,9           | 42,6           | 43,0           | 41,6           | 41,6           | 40,6           | 40,3           |
| 18–30-vuotiaat          | 24,0           | 21,7           | 22,0           | 20,1           | 19,8           | 18,5           | 18,0           |
| 30–50-vuotiaat          | 47,5           | 48,7           | 48,1           | 49,5           | 49,3           | 51,4           | 53,2           |
| 50–64-vuotiaat          | 28,5           | 29,6           | 29,9           | 30,4           | 30,9           | 30,1           | 28,7           |
| Perusasteen koulutus    | 16,0           | 14,8           | 15,7           | 10,0           | 10,0           | 9,5            | 9,3            |
| Keskiasteen koulutus    | 43,7           | 42,1           | 42,5           | 42,5           | 42,3           | 40,7           | 40,7           |
| Korkeakoulutus          | 40,3           | 43,1           | 41,7           | 47,5           | 47,8           | 49,8           | 50,0           |
| Lapseton                | 51,0           | 49,8           | 50,1           | 46,6           | 46,7           | 45,9           | 44,1           |
| Alle 3-vuotiaita lapsia | 11,6           | 11,3           | 11,7           | 11,5           | 11,4           | 11,4           | 12,0           |
| 0–7-vuotiaita lapsia    | 23,3           | 23,3           | 23,9           | 25,0           | 24,5           | 24,5           | 26,9           |
| Saanut asumistukea      | 34,0           | 30,5           | 32,6           | 23,4           | 23,4           | 21,4           | 20,6           |
| Saanut toimeentulotukea | 18,5           | 16,7           | 18,4           | 8,4            | 8,4            | 7,8            | 7,6            |
| Tuloluokka I            | 18,0           | 16,2           | 17,1           | 9,2            | 9,2            | 8,4            | 8,2            |
| Tuloluokka II           | 13,3           | 12,0           | 13,1           | 10,1           | 10,1           | 9,2            | 8,9            |
| Tuloluokka III          | 12,4           | 10,9           | 11,5           | 11,9           | 11,9           | 11,0           | 10,1           |
| Tuloluokka IV           | 8,8            | 7,8            | 7,8            | 8,5            | 8,5            | 8,0            | 7,4            |
| Tuloluokka V            | 5,9            | 5,7            | 5,8            | 6,8            | 6,7            | 6,4            | 6,6            |
| Tuloluokka VI           | 4,1            | 4,6            | 4,4            | 5,4            | 5,2            | 5,3            | 7,2            |
| Tuloluokka VII          | 4,1            | 4,9            | 4,4            | 5,4            | 5,3            | 5,7            | 7,0            |
| Tuloluokka VIII         | 5,9            | 7,5            | 6,3            | 7,6            | 7,4            | 8,2            | 8,0            |
| Tuloluokka IX           | 8,7            | 10,9           | 9,8            | 12,0           | 12,2           | 13,8           | 13,5           |
| Tuloluokka X            | 18,8           | 19,5           | 19,7           | 23,2           | 23,5           | 23,8           | 23,2           |
| <b>Lukumäärä**</b>      | <b>648 000</b> | <b>706 500</b> | <b>630 500</b> | <b>547 500</b> | <b>544 000</b> | <b>593 500</b> | <b>611 000</b> |

\* Työttömät, työlliset ja kotihoidontuen saajat.

\*\* Väestötasolla.

Taulukko 11 Ominaisuudet väestössä, jossa EMTR &gt; 55 vuosina 2015–2021, %

|                         | 2015           | 2016           | 2017           | 2018           | 2019           | 2020           | 2021           |
|-------------------------|----------------|----------------|----------------|----------------|----------------|----------------|----------------|
| Väestö*                 | 16,6           | 17,0           | 15,6           | 11,9           | 11,7           | 11,7           | 12,2           |
| Miehet                  | 52,2           | 52,8           | 52,8           | 53,3           | 52,9           | 53,0           | 54,1           |
| Naiset                  | 47,8           | 47,2           | 47,2           | 46,7           | 47,1           | 47,0           | 45,9           |
| 18–30-vuotiaat          | 32,2           | 30,6           | 29,8           | 29,1           | 29,2           | 28,8           | 28,1           |
| 30–50-vuotiaat          | 45,9           | 47,2           | 49,0           | 50,1           | 50,0           | 49,7           | 51,6           |
| 50–64-vuotiaat          | 21,9           | 22,2           | 21,2           | 20,8           | 20,8           | 21,5           | 20,3           |
| Perusasteen koulutus    | 20,4           | 19,9           | 20,7           | 12,8           | 13,0           | 13,0           | 12,8           |
| Keskiasteen koulutus    | 47,0           | 45,5           | 45,5           | 47,2           | 47,6           | 47,7           | 48,0           |
| Korkeakoulutus          | 32,5           | 34,6           | 33,8           | 40,0           | 39,4           | 39,3           | 39,3           |
| Lapseton                | 54,3           | 52,9           | 52,0           | 47,6           | 47,5           | 47,3           | 44,9           |
| Alle 3-vuotiaita lapsia | 12,6           | 12,7           | 13,4           | 13,6           | 13,5           | 13,6           | 14,7           |
| 0–7-vuotiaita lapsia    | 23,1           | 23,8           | 24,9           | 27,1           | 27,0           | 27,5           | 31,3           |
| Saanut asumistukea      | 48,6           | 46,6           | 47,9           | 37,4           | 37,9           | 37,3           | 35,8           |
| Saanut toimeentulotukea | 26,9           | 26,0           | 27,7           | 13,5           | 13,8           | 13,7           | 13,2           |
| Tuloluokka I            | 26,1           | 25,2           | 26,1           | 15,2           | 15,5           | 15,2           | 14,7           |
| Tuloluokka II           | 18,5           | 17,8           | 18,7           | 15,5           | 15,7           | 15,5           | 14,9           |
| Tuloluokka III          | 16,6           | 15,5           | 15,5           | 18,5           | 18,6           | 18,6           | 17,1           |
| Tuloluokka IV           | 10,2           | 9,3            | 9,0            | 11,2           | 11,4           | 11,6           | 10,9           |
| Tuloluokka V            | 4,7            | 4,7            | 4,8            | 6,5            | 6,6            | 6,8            | 7,4            |
| Tuloluokka VI           | 2,3            | 2,5            | 2,6            | 3,6            | 3,4            | 3,7            | 6,5            |
| Tuloluokka VII          | 1,7            | 1,8            | 1,7            | 2,3            | 2,2            | 2,3            | 3,9            |
| Tuloluokka VIII         | 2,0            | 2,2            | 2,0            | 2,6            | 2,5            | 2,4            | 2,4            |
| Tuloluokka IX           | 3,5            | 4,1            | 3,8            | 4,8            | 4,6            | 4,2            | 3,9            |
| Tuloluokka X            | 14,4           | 16,9           | 15,8           | 20,0           | 19,5           | 19,8           | 18,3           |
| <b>Lukumäärä**</b>      | <b>423 500</b> | <b>434 500</b> | <b>397 500</b> | <b>303 500</b> | <b>297 500</b> | <b>299 500</b> | <b>312 500</b> |

\* Työttömät, työlliset ja kotihoidontuen saajat.

\*\* Väestötasolla.

Taulukko 12 Ominaisuudet väestössä, jossa EMTR &gt; 45 vuosina 2015–2021, %

|                         | 2015             | 2016             | 2017             | 2018             | 2019             | 2020             | 2021             |
|-------------------------|------------------|------------------|------------------|------------------|------------------|------------------|------------------|
| Väestö*                 | 57,3             | 58,0             | 54,5             | 51,1             | 52,0             | 53,7             | 56,7             |
| Miehet                  | 55,9             | 55,9             | 56,5             | 56,6             | 56,5             | 56,0             | 55,3             |
| Naiset                  | 44,1             | 44,1             | 43,5             | 43,4             | 43,5             | 44,0             | 44,7             |
| 18–30-vuotiaat          | 16,1             | 15,9             | 15,4             | 14,4             | 14,4             | 14,5             | 14,7             |
| 30–50-vuotiaat          | 51,6             | 51,9             | 52,5             | 52,0             | 52,3             | 52,5             | 53,5             |
| 50–64-vuotiaat          | 32,3             | 32,2             | 32,1             | 33,6             | 33,3             | 33,1             | 31,8             |
| Perusasteen koulutus    | 11,0             | 10,9             | 11,0             | 8,4              | 8,5              | 8,4              | 8,4              |
| Keskiasteen koulutus    | 41,5             | 41,5             | 40,8             | 41,1             | 41,2             | 41,4             | 40,8             |
| Korkeakoulutus          | 47,5             | 47,5             | 48,2             | 50,5             | 50,3             | 50,2             | 50,8             |
| Lapseton                | 50,8             | 50,7             | 50,2             | 49,5             | 49,5             | 49,4             | 49,7             |
| Alle 3-vuotiaita lapsia | 9,2              | 9,2              | 9,5              | 9,0              | 8,9              | 8,9              | 8,9              |
| 0–7-vuotiaita lapsia    | 19,7             | 19,7             | 20,2             | 20,0             | 19,8             | 19,8             | 19,9             |
| Saanut asumistukea      | 16,3             | 15,8             | 16,1             | 11,3             | 11,1             | 10,8             | 10,2             |
| Saanut toimeentulotukea | 8,7              | 8,5              | 8,9              | 4,0              | 4,0              | 3,9              | 3,7              |
| Tuloluokka I            | 8,3              | 8,1              | 8,1              | 4,3              | 4,3              | 4,1              | 3,9              |
| Tuloluokka II           | 6,7              | 6,5              | 6,8              | 5,3              | 5,2              | 5,0              | 4,7              |
| Tuloluokka III          | 6,9              | 6,6              | 6,6              | 6,4              | 6,4              | 6,3              | 5,8              |
| Tuloluokka IV           | 6,1              | 5,9              | 5,7              | 5,8              | 5,8              | 5,8              | 5,4              |
| Tuloluokka V            | 6,6              | 6,6              | 6,2              | 6,7              | 6,8              | 7,0              | 6,9              |
| Tuloluokka VI           | 8,6              | 9,0              | 8,7              | 9,5              | 9,6              | 10,0             | 10,6             |
| Tuloluokka VII          | 10,3             | 10,6             | 10,5             | 11,4             | 11,6             | 11,8             | 12,5             |
| Tuloluokka VIII         | 13,1             | 13,2             | 13,1             | 13,9             | 14,0             | 14,1             | 14,5             |
| Tuloluokka IX           | 15,9             | 15,9             | 16,2             | 17,3             | 17,3             | 17,2             | 17,3             |
| Tuloluokka X            | 17,7             | 17,6             | 18,1             | 19,3             | 19,1             | 18,9             | 18,5             |
| <b>Lukumäärä**</b>      | <b>1 463 500</b> | <b>1 481 000</b> | <b>1 393 000</b> | <b>1 306 000</b> | <b>1 327 000</b> | <b>1 370 000</b> | <b>1 448 000</b> |

\* Työttömät, työlliset ja kotihoidontuen saajat.

\*\* Väestötasolla.

## 5 Yhteenveto

Työnteon taloudellinen kannustavuus on olennainen asia niin suoran työllisyysvaikutuksen kuin sosiaaliturva- ja verojärjestelmän uskottavuudenkin kannalta. Tässä tutkimuksessa on tarkasteltu työnteon kannustimia sekä työhön siirtymisen että lisätyön tekemisen näkökulmista. Tutkimuksessa on hyödynnetty Tilastokeskuksen SI-SU-mikrosimulointimallia.

Tulosten mukaan keskimääräinen työllistymisveroaste Suomessa vuoden 2021 lainsäädännöllä on noin 69 prosenttia. Suurelle joukolle suomalaisia käytettävissä olevat tulot kasvavat työllistyessä noin kolmanneksen palkan suuruudesta. Ansiosidonnaista työttömyysturvaa saavien taloudelliset kannustimet työllistyä ovat Kelan työttömyystukia saavia heikommat. Toisaalta kotihoidon tuen saajien kohdalla työllistymisveroaste on keskimäärin alle 50 prosenttia, eli kannustimet ovat selvästi työttömyysetuuksia saavia paremmat. Työllistymisveroaste on laskenut hieman viimeisten vuosien aikana. Yleisesti ottaen työnteon kannusteet muuttuvat hitaasti ajassa.

Tutkimuksessa tarkastelimme myös, mihin väestöryhmiin työttömyysloukut kohdistuvat voimakkaimmin. Tulosten mukaan erityisesti lapsiperheet sekä asumis- tai toimeentulotukea saaneet perheet ovat todennäköisimmin työttömyysloukussa. Lisäksi ansiosidonnaista työttömyyspäivärahaa saaneet ovat korkeammassa riskissä joutua työttömyysloukuun; ansioturvaa saaneista 12,3 % oli työttömyysloukussa, kun Kelan työttömyysturvaa saavista 8,8 % oli loukussa työttömyysloukun nk. perinteisen 80 prosentin rajan perusteella.

Aiemmassa tutkimuskirjallisuudessa työttömyysloukun määritelmänä on yleensä käytetty 80 % rajaa (Honkanen ym., 2007a; Kärkkäinen, 2011; Kotamäki, 2016). Toisin sanoen henkilön oletetaan olevan työttömyysloukussa, kun työllistymisveroaste on yli 80 %. Näin laskien Suomessa on noin 50 000 työtöntä työttömyysloukussa eli työn vastaanottaminen lisää loukussa olevan henkilön käytettävissä olevien tuloja vähemmän kuin 20 %. Työttömyysloukussa olevista peruspäivärahan tai työmarkkinatuen saajista runsas 90 prosenttia on kolmessa alimmassa tulokymmenyksessä, 75 % saa asumistukea ja 65 % toimeentulotukea. Ansiopäivärahan saajia on tasaisesti eri tuloluokissa.

Edellä mainitulle 80 % rajalle ei kuitenkaan ole teoreettisia eikä empiirisiä perusteita. Tästä syystä saadaksemme laajemman kuvan tilanteesta tarkastelimme myös työttömyysloukkujen yleisyyttä tilanteissa, joissa työttömyysloukun raja on mm. Jara ym. (2016) käyttämä 75 % tai 70 %. Rajan laskeminen 70 prosenttiin aiheutti sen, että jopa 44 % ansioturvaa saavista työttömistä ja 28 % Kelan työttömyysturvaa saavista on työttömyysloukussa. Tulos heijastaa sitä tosiasiaa, että suurella osalla ihmisistä työllistymisveroaste on 70 ja 80 prosentin välillä – toisin sanoen työn vastaanottaminen lisää käytettävissä olevia tuloja 20–30 prosenttia palkan suuruudesta.

Suomalaisten keskimääräinen efektiivinen rajaveroaste vuonna 2021 oli 46 prosenttia, ja se on ollut likimain muuttumaton vuodesta 2015 saakka. Tyypillisesti lisätuloista menetetään siis melkein puolet korkeampien verojen, maksujen ja menetettyjen etuuksien vuoksi.

Tulostemme mukaan keskimäärin korkeimmat efektiiviset rajaveroasteet ovat toimeentulotuen ja asumistuen saajilla, joilla lisätulot ylittävät suojaosan. Toimeentulotuen Kela-siirto yhdenmukaisti suojaosan laskennan, ja suojaosan nähdään selvästi parantaneen taloudellisia kannustimia lisätyöntekoon kaikkein pienituloisimmilla. Tältä osin tulokset kertovat sosiaaliturvan yhteydestä lisätyönteon kannustimiin.

Kun tuloloukun kriteeriksi otetaan yli 50 prosentin efektiivinen rajaveroaste, vuonna 2021 yli puoli miljoonaa suomalaista oli tuloloukussa. Tarkastelimme myös tätä kireämpää (EMTR > 55 %) ja väljempää (EMTR > 45 %) tuloloukun kriteeriä. Väljempi kriteeri on lähellä keskimääräisen työllisen efektiivistä rajaveroastetta, ja siten tuloloukussa olevien lukumäärä kasvaa merkittävästi. Sitä vastoin kireämmän kriteerin mukaan loukussa olevien lukumäärä laskee noin 300 000:een, mutta asumistukea saaneiden osuus nousee yli kolmanneksen ja alemmissa tuloluokissa olevien osuus kasvaa.

Tässä tutkimuksessa esitetyt tulokset ovat linjassa aiemman tutkimuskirjallisuuden (Jara ym., 2016; Kotamäki, 2016; Ollonqvist ym., 2021) kanssa.

## Viitteet

- <sup>1</sup> Läpikäytyt tutkimukset ovat Parpo, 2004; Honkanen ym., 2007a, b; Hakola-Uusitalo ym., 2007; VATT, 2013 ja Kärkkäinen, 2011.
- <sup>2</sup> Ks. myös Kotamäki ja Kärkkäinen, 2014.
- <sup>3</sup> Työttömyysturvaan kuuluvat liikkuvuusavustus ja vuorottelukorvaus on jätetty tarkastelun ulkopuolelle.
- <sup>4</sup> Kiinteistöpalvelualan työehtosopimuksen alin palkka vuonna 2021.
- <sup>5</sup> Efektiivinen rajaveroaste ei sisällä työnantajan sosiaaliturvamaksuja tai kulutusveroja kuten arvonlisäveroa.
- <sup>6</sup> Ks. myös <https://tutkimusblogi.kela.fi/arkisto/4617>
- <sup>7</sup> Laitila ja Viitamäki (2009) käyttävät 70 prosentin rajaa, johon kuuluu pääasiassa sosiaaliturvan saajia. Koska tässä tarkastelemme myös palkansaajia ja koska Suomessa korkein rajaveroaste on 60 prosenttia, Jaraa ym. (2016) mukaillen käytämme alhaisempaa 50 prosentin raja-arvoa.

## Kirjallisuus

**Blundell, R.** (2014). How responsive is the labor market to tax policy?, IZA World of Labor 2014:2.

**Blundell, R. & MaCurdy, T.** (1999). Labor Supply: A Review of Alternative Approaches. In Handbook of Labor Economics, Volume 3A, ed. Ashenfelter, O. & Card, D., 1559–1695.

**Hakola-Uusitalo, T., Honkanen, P., Jäntti, M., Mattsson, A., Pirttilä, J. & Tuovinen, M.** (2007). Miten työnteko saadaan kannattamaan? Laskelmia sosiaaliturvan ja verotuksen muutosten vaikutuksista työllisyyteen ja tulonjakoon. Palkansaajien tutkimuslaitos, Työpapereita 235.

**Honkanen, P., Jäntti, M. & Pirttilä, J.** (2007a). Työn tarjonnan kannustimet Suomessa 1995–2004. Teoksessa Sinko, P. & Vihriälä, V. (toim.), Rekrytointiongelmät, työvoiman tarjonta ja liikkuvuus, 5/2007 Valtioneuvoston kanslian julkaisusarja, 4. Helsinki: Valtioneuvoston kanslia, 299–368.

**Honkanen, P., Jäntti, M. & Pirttilä, J.** (2007b). Alleviating unemployment traps in Finland: Can the efficiency-equity trade-off be avoided? Discussion Papers 24, Aboa Centre for Economics.

**Jara, H. X., Gasior, K. & Makovec, M.** (2016). Low incentives to work at the extensive and intensive margin in selected EU countries. Research note 4/2016, European Commission.

**Keane, M. P.** (2011). Labor Supply and Taxes: A Survey. Journal of Economic Literature, Vol. XLIX (December 2011).

**Kotamäki, M.** (2016). Participation Tax Rates in Finland, Earned Income Tax Credit Investigated. Discussion Papers 107, Aboa Centre for Economics.

**Kotamäki, M. & Kärkkäinen, O.** (2014). Työllisyys kasvaa, työnteko vähenee? Työnteon kannustimet ja suojaosareformin vaikutus. Työpoliittinen Aikakauskirja 4/2014.

**Kärkkäinen, O.** (2011). Työn vastaanottamisen kannustimet Suomessa. Labour Institute for Economic Research, Working Paper 266.

**Kyyrä, T., Matikka, T. & Pesola, H.** (2018). Työttömyysturvan suojaosa ja työttömyyden aikainen työskentely. Valtioneuvoston selvitys- ja tutkimustoiminnan julkaisusarja 45/2018.

**Laitila, J. & Viitamäki, H.** (2009). Työnteon taloudelliset kannustimet. Teoksessa Eerola, E., Kari, S. & Pehkonen, J. (toim.), Verotuksen ja sosiaaliturvan uudistaminen – miksi ja mihin suuntaan? VATT julkaisut 54.

**Meghir, C. & Phillips, D.** (2010). Labor Supply and Taxes. In Dimensions of Tax Design: The Mirrlees Review, Mirrlees, J., Adam, S., Besley, T., Blundell, R., Bond, S., Chote, R., Gammie, M., Johnson, P., Myles, G. & Poterba, J. (eds.), 202–74. Oxford and New York: Oxford University Press.

**Ollonqvist, J., Tervola, J., Pirttilä, J. & Thoresen, T. O.** (2021). The distributional effect of tax-benefit policies: A reduced form approach with application to Finland. Discussion paper 1/2021. Finnish institute for health and welfare.

**Parpo, A.** (2004). SOMA – Sosiaaliturvan ja verotuksen mikrosimulointimalli 2001. Stakes, Työpapereita 20/2006.

**Tatsiramos, K. & van Ours, J. C.** (2014). Labor Market Effects Of Unemployment Insurance Design. Journal of Economic Surveys, Wiley Blackwell, vol. 28(2), 284–311, 04.

**VATT** (2013). Verotuksen ja sosiaaliturvan työllisyysvaikutukset. Vuoden 2012 muutosten arviointia. Valtion taloudellinen tutkimuskeskus, Mimeo 28, February 2013.

## Liite

Liitetaulukkoissa L1–L3 havainnollistetaan työttömyysloukussa olevien henkilöiden lukumäärien ja väestöosuuksien kehityksiä yli tarkasteluvuosien 2015–2021.

**Taulukko L1 Työttömyysloukkujen yleisyys väestössä vuosina 2015–2021, kun PTR > 80**

|                         | Työlliset joutuessaan työttömäksi* | – josta sairauspäivärahaa saaneet | – josta vanhempainrahaa saaneet | Kotihoidontuen saajat | Ansio-päivärahaa saaneet työttömät | Peruspäivärahaa tai työmarkkinatukea saaneet työttömät | Yhteensä |
|-------------------------|------------------------------------|-----------------------------------|---------------------------------|-----------------------|------------------------------------|--|----------|
| <b>Lukumäärä**</b>      |                                    |                                   |                                 |                       |                                    |  |          |
| 2015                    | 153 500                            | 21 000                            | 17 500                          | 9 000                 | 37 000                             | 30 500   | 230 000  |
| 2016                    | 144 500                            | 19 500                            | 16 000                          | 8 500                 | 34 500                             | 29 500   | 217 000  |
| 2017                    | 124 000                            | 17 000                            | 14 000                          | 8 000                 | 30 000                             | 28 000   | 190 000  |
| 2018                    | 100 000                            | 14 500                            | 10 000                          | 7 000                 | 27 500                             | 28 500   | 163 000  |
| 2019                    | 92 500                             | 13 500                            | 9 000                           | 7 000                 | 26 000                             | 27 500   | 153 000  |
| 2020                    | 102 500                            | 15 000                            | 10 000                          | 6 500                 | 28 000                             | 26 500   | 163 500  |
| 2021                    | 79 000                             | 12 000                            | 6 000                           | 6 500                 | 25 500                             | 25 500   | 136 500  |
| <b>% väestöryhmästä</b> |                                    |                                   |                                 |                       |                                    |  |          |
| 2015                    | 7,9                                | 10,5                              | 23,4                            | 9,6                   | 17,8                               | 10,5   | 9,1      |
| 2016                    | 7,4                                | 9,9                               | 21,7                            | 9,1                   | 16,6                               | 10,2   | 8,6      |
| 2017                    | 6,4                                | 8,5                               | 18,7                            | 8,4                   | 14,3                               | 9,6  | 7,5      |
| 2018                    | 5,1                                | 7,3                               | 13,0                            | 7,5                   | 13,3                               | 9,7  | 6,4      |
| 2019                    | 4,8                                | 6,8                               | 11,8                            | 7,4                   | 12,6                               | 9,4  | 6,0      |
| 2020                    | 5,3                                | 7,6                               | 13,2                            | 7,2                   | 13,4                               | 9,1  | 6,4      |
| 2021                    | 4,0                                | 6,0                               | 8,3                             | 6,7                   | 12,3                               | 8,8  | 5,4      |

\* Palkkatuloa saaneet 18–64-vuotiaat, jotka eivät saaneet työttömyystukea tai kotihoidontukea vuoden aikana. Jos useita etuuksia vuoden aikana, järjestys on: kotihoidontuki, peruspäiväraha tai työmarkkinatuki, ansiopäiväraha.

\*\* Väestötasolla.



Taulukko L2 Työttömyysloukkujen yleisyys väestössä vuosina 2015–2021, kun PTR &gt; 75

|                         | Työlliset joutuessaan työttömäksi* | - josta sairauspäivärahaa saaneet | - josta vanhempainrahaa saaneet | Kotihoidontuen saajat | Ansio-päivärahaa saaneet työttömät | Peruspäivärahaa tai työmarkkinatukea saaneet työttömät | Yhteensä |
|-------------------------|------------------------------------|-----------------------------------|---------------------------------|-----------------------|------------------------------------|--|----------|
| <b>Lukumäärä**</b>      |                                    |                                   |                                 |                       |                                    |  |          |
| 2015                    | 326 500                            | 43 000                            | 30 000                          | 14 000                | 67 500                             | 57 000   | 465 000  |
| 2016                    | 289 500                            | 37 500                            | 29 000                          | 13 000                | 63 000                             | 55 000   | 420 500  |
| 2017                    | 246 000                            | 31 500                            | 27 000                          | 12 000                | 56 000                             | 51 500   | 365 500  |
| 2018                    | 224 500                            | 29 000                            | 24 000                          | 11 000                | 54 000                             | 51 500   | 341 000  |
| 2019                    | 211 500                            | 27 500                            | 22 500                          | 10 500                | 51 500                             | 49 500   | 323 000  |
| 2020                    | 232 000                            | 30 000                            | 25 000                          | 10 500                | 54 500                             | 48 000   | 345 000  |
| 2021                    | 207 500                            | 27 500                            | 19 500                          | 9 500                 | 51 500                             | 46 500   | 315 000  |
| <b>% väestöryhmästä</b> |                                    |                                   |                                 |                       |                                    |  |          |
| 2015                    | 16,8                               | 21,7                              | 40,0                            | 14,8                  | 32,3                               | 19,5   | 18,3     |
| 2016                    | 14,9                               | 18,9                              | 38,6                            | 14,0                  | 30,3                               | 18,8   | 16,6     |
| 2017                    | 12,6                               | 15,9                              | 35,8                            | 12,9                  | 26,8                               | 17,6   | 14,4     |
| 2018                    | 11,5                               | 14,7                              | 32,0                            | 11,5                  | 25,9                               | 17,7   | 13,4     |
| 2019                    | 10,9                               | 13,8                              | 30,3                            | 11,3                  | 24,8                               | 17,0   | 12,7     |
| 2020                    | 11,9                               | 15,2                              | 33,3                            | 11,1                  | 26,2                               | 16,5   | 13,6     |
| 2021                    | 10,7                               | 13,9                              | 26,4                            | 10,2                  | 24,7                               | 16,0   | 12,4     |

\* Palkkatuloa saaneet 18–64-vuotiaat, jotka eivät saaneet työttömyystukea tai kotihoidontukea vuoden aikana. Jos useita etuuksia vuoden aikana, järjestys on: kotihoidontuki, peruspäiväraha tai työmarkkinatuki, ansiopäiväraha. \*\* Väestötasolla.

Taulukko L3 Työttömyysloukkujen yleisyys väestössä vuosina 2015–2021, kun PTR &gt; 70

|                         | Työlliset joutuessaan työttömäksi* | - josta sairauspäivärahaa saaneet | - josta vanhempainrahaa saaneet | Kotihoidontuen saajat | Ansio-päivärahaa saaneet työttömät | Peruspäivärahaa tai työmarkkinatukea saaneet työttömät | Yhteensä  |
|-------------------------|------------------------------------|-----------------------------------|---------------------------------|-----------------------|------------------------------------|--|-----------|
| <b>Lukumäärä**</b>      |                                    |                                   |                                 |                       |                                    |  |           |
| 2015                    | 1 124 000                          | 1 143 500                         | 53 000                          | 19 500                | 108 000                            | 98 000   | 1 349 500 |
| 2016                    | 1 034 500                          | 134 000                           | 51 000                          | 19 000                | 103 000                            | 94 500   | 1 251 000 |
| 2017                    | 785 000                            | 105 500                           | 45 500                          | 17 000                | 94 000                             | 87 500   | 983 500   |
| 2018                    | 726 000                            | 99 000                            | 44 000                          | 15 000                | 93 000                             | 87 500   | 921 500   |
| 2019                    | 647 000                            | 88 500                            | 42 500                          | 14 500                | 90 500                             | 85 000   | 837 000   |
| 2020                    | 806 500                            | 108 000                           | 45 500                          | 14 500                | 93 500                             | 83 500   | 998 000   |
| 2021                    | 778 500                            | 105 000                           | 45 000                          | 13 000                | 91 500                             | 80 500   | 963 500   |
| <b>% väestöryhmästä</b> |                                    |                                   |                                 |                       |                                    |  |           |
| 2015                    | 57,8                               | 72,7                              | 70,7                            | 21,0                  | 51,9                               | 33,7   | 53,2      |
| 2016                    | 53,2                               | 67,9                              | 68,5                            | 20,1                  | 49,3                               | 32,4   | 49,2      |
| 2017                    | 40,3                               | 53,4                              | 61,3                            | 18,3                  | 45,1                               | 30,0   | 38,7      |
| 2018                    | 37,3                               | 50,1                              | 59,0                            | 15,9                  | 44,5                               | 30,0   | 36,3      |
| 2019                    | 33,2                               | 44,7                              | 57,1                            | 15,6                  | 43,3                               | 29,1   | 32,9      |
| 2020                    | 41,4                               | 54,8                              | 61,2                            | 15,4                  | 44,9                               | 28,7   | 39,3      |
| 2021                    | 40,0                               | 53,3                              | 60,5                            | 14,0                  | 43,8                               | 27,6   | 37,9      |

\* Palkkatuloa saaneet 18–64-vuotiaat, jotka eivät saaneet työttömyystukea tai kotihoidontukea vuoden aikana. Jos useita etuuksia vuoden aikana, järjestys on: kotihoidontuki, peruspäiväraha tai työmarkkinatuki, ansiopäiväraha. \*\* Väestötasolla.

Liitetaulukoissa L4–L12 havainnollistetaan työttömyysloukussa olevien henkilöiden ominaisuuksien kehitystä yli tarkasteluvuosien 2015–2021. Taulukot L4–L6 koskevat koko tarkasteltua väestöä, taulukot L7–L9 ansiopäivärahan saajia ja L10–L12 peruspäivärahan tai työmarkkinatuen saajia. Tarkastellun väestön ominaisuudet on koottu taulukkoon L13.

**Taulukko L4: Ominaisuudet väestössä\*, jossa PTR > 80 vuosina 2015–2021**

|                           | 2015    | 2016    | 2017    | 2018    | 2019    | 2020    | 2021    |
|---------------------------|---------|---------|---------|---------|---------|---------|---------|
| Lukumäärä**               | 230 000 | 217 000 | 190 000 | 163 000 | 153 000 | 163 500 | 136 500 |
| % Miehet                  | 36,6    | 36,0    | 34,2    | 30,5    | 29,9    | 30,9    | 28,4    |
| % Naiset                  | 63,4    | 64,0    | 65,8    | 69,5    | 70,1    | 69,1    | 71,6    |
| % 18–30-vuotiaat          | 17,0    | 17,0    | 17,6    | 19,3    | 19,5    | 18,3    | 18,6    |
| % 30–50-vuotiaat          | 69,7    | 70,0    | 70,0    | 66,7    | 66,6    | 67,0    | 64,5    |
| % 50–64-vuotiaat          | 13,3    | 12,9    | 12,5    | 14,0    | 13,9    | 14,7    | 16,9    |
| % Perusasteen koulutus    | 16,2    | 16,2    | 16,9    | 18,8    | 19,2    | 18,1    | 20,0    |
| % Keskiasteen koulutus    | 52,9    | 52,5    | 52,3    | 53,4    | 53,6    | 53,5    | 51,9    |
| % Korkeakoulutus          | 31,0    | 31,3    | 30,9    | 27,8    | 27,2    | 28,4    | 28,1    |
| % Lapseton                | 18,3    | 17,9    | 17,6    | 21,2    | 21,0    | 21,0    | 24,6    |
| % Alle 3-vuotiaita lapsia | 24,5    | 24,6    | 24,9    | 22,4    | 22,4    | 22,2    | 20,0    |
| % 0–7-vuotiaita lapsia    | 66,8    | 67,4    | 67,5    | 60,4    | 60,2    | 60,7    | 53,8    |
| % Saanut asumistukea      | 23,2    | 23,5    | 24,6    | 28,9    | 29,7    | 27,4    | 31,5    |
| % Saanut toimeentulotukea | 13,4    | 13,7    | 14,7    | 17,4    | 17,9    | 16,3    | 19,2    |

\* Työttömät, työlliset ja kotihoidontuen saajat.

\*\* Väestötasolla.

**Taulukko L5: Ominaisuudet väestössä\*, jossa PTR > 75 vuosina 2015–2021**

|                           | 2015    | 2016    | 2017    | 2018    | 2019    | 2020    | 2021    |
|---------------------------|---------|---------|---------|---------|---------|---------|---------|
| Lukumäärä**               | 465 000 | 420 500 | 365 500 | 341 000 | 323 000 | 345 000 | 315 000 |
| % Miehet                  | 38,2    | 40,0    | 40,8    | 39,8    | 39,6    | 40,5    | 38,4    |
| % Naiset                  | 61,8    | 60,0    | 59,2    | 60,2    | 60,4    | 59,5    | 61,6    |
| % 18–30-vuotiaat          | 17,3    | 17,3    | 17,1    | 18,2    | 18,3    | 17,2    | 17,5    |
| % 30–50-vuotiaat          | 65,3    | 65,7    | 67,9    | 66,5    | 66,6    | 67,1    | 66,1    |
| % 50–64-vuotiaat          | 17,3    | 17,0    | 14,9    | 15,3    | 15,1    | 15,7    | 16,5    |
| % Perusasteen koulutus    | 14,3    | 14,8    | 15,5    | 16,2    | 16,5    | 15,6    | 16,2    |
| % Keskiasteen koulutus    | 51,2    | 50,7    | 50,7    | 52,0    | 52,4    | 51,4    | 51,5    |
| % Korkeakoulutus          | 34,4    | 34,6    | 33,8    | 31,7    | 31,1    | 32,9    | 32,4    |
| % Lapseton                | 26,3    | 25,6    | 23,2    | 25,1    | 24,7    | 24,3    | 25,7    |
| % Alle 3-vuotiaita lapsia | 18,8    | 20,2    | 21,8    | 20,9    | 21,2    | 21,0    | 19,1    |
| % 0–7-vuotiaita lapsia    | 50,4    | 54,7    | 59,4    | 56,9    | 57,7    | 57,5    | 54,7    |
| % Saanut asumistukea      | 21,8    | 22,5    | 23,3    | 24,9    | 25,4    | 23,6    | 24,9    |
| % Saanut toimeentulotukea | 12,3    | 12,9    | 13,8    | 15,1    | 15,3    | 14,1    | 15,0    |

\* Työttömät, työlliset ja kotihoidontuen saajat.

\*\* Väestötasolla.

**Taulukko L6: Ominaisuudet väestössä\*, jossa PTR > 70 vuosina 2015–2021**

|                           | 2015      | 2016      | 2017    | 2018    | 2019    | 2020    | 2021    |
|---------------------------|-----------|-----------|---------|---------|---------|---------|---------|
| Lukumäärä**               | 1 349 500 | 1 251 000 | 983 500 | 921 000 | 837 000 | 998 000 | 963 500 |
| % Miehet                  | 41,3      | 41,0      | 39,0    | 38,0    | 37,5    | 39,6    | 39,3    |
| % Naiset                  | 58,7      | 59,0      | 61,0    | 62,0    | 62,5    | 60,4    | 60,7    |
| % 18–30-vuotiaat          | 16,9      | 16,1      | 13,9    | 14,0    | 14,4    | 13,5    | 13,3    |
| % 30–50-vuotiaat          | 51,7      | 52,3      | 54,6    | 54,4    | 56,3    | 54,1    | 54,3    |
| % 50–64-vuotiaat          | 31,4      | 31,6      | 31,5    | 31,5    | 29,3    | 32,4    | 32,5    |
| % Perusasteen koulutus    | 11,4      | 11,5      | 12,3    | 12,6    | 12,8    | 12,0    | 12,0    |
| % Keskiasteen koulutus    | 50,9      | 50,6      | 50,0    | 50,6    | 50,8    | 49,9    | 49,7    |
| % Korkeakoulutus          | 37,6      | 37,8      | 37,7    | 36,8    | 36,4    | 38,1    | 38,2    |
| % Lapseton                | 48,2      | 46,1      | 39,1    | 38,4    | 35,6    | 40,2    | 39,5    |
| % Alle 3-vuotiaita lapsia | 9,5       | 10,0      | 11,8    | 12,0    | 13,0    | 11,3    | 11,3    |
| % 0–7-vuotiaita lapsia    | 22,5      | 24,0      | 29,1    | 29,8    | 32,4    | 27,7    | 27,9    |
| % Saanut asumistukea      | 13,2      | 13,6      | 15,3    | 16,2    | 17,3    | 14,6    | 14,8    |
| % Saanut toimeentulotukea | 7,1       | 7,4       | 8,6     | 9,3     | 9,9     | 8,2     | 8,4     |

\* Työttömät, työlliset ja kotihoidontuen saajat.

\*\* Väestötasolla.

Taulukko L7: Ansiopäivärahasaajien ominaisuudet, PTR &gt; 80 vuosina 2015–2021

|                           | 2015   | 2016   | 2017   | 2018   | 2019   | 2020   | 2021   |
|---------------------------|--------|--------|--------|--------|--------|--------|--------|
| Lukumäärä*                | 37 000 | 34 500 | 30 000 | 27 500 | 26 000 | 28 000 | 25 500 |
| % Miehet                  | 47,3   | 47,1   | 46,9   | 45,7   | 45,6   | 46,7   | 47,5   |
| % Naiset                  | 52,7   | 52,9   | 53,1   | 54,3   | 54,4   | 53,3   | 52,5   |
| % 18–30-vuotiaat          | 13,4   | 13,2   | 13,5   | 14,0   | 14,0   | 13,6   | 13,1   |
| % 30–50-vuotiaat          | 51,8   | 52,1   | 52,3   | 50,4   | 51,0   | 50,5   | 48,2   |
| % 50–64-vuotiaat          | 34,8   | 34,7   | 34,2   | 35,5   | 35,0   | 35,9   | 38,6   |
| % Perusasteen koulutus    | 15,2   | 15,0   | 15,1   | 15,7   | 15,8   | 15,4   | 16,0   |
| % Keskiasteen koulutus    | 59,1   | 58,9   | 59,1   | 59,3   | 59,3   | 59,2   | 58,7   |
| % Korkeakoulutus          | 25,7   | 26,1   | 25,8   | 25,0   | 24,9   | 25,4   | 25,3   |
| % Lapseton                | 41,9   | 41,1   | 39,8   | 42,1   | 41,3   | 42,4   | 45,4   |
| % Alle 3-vuotiaita lapsia | 14,6   | 15,1   | 16,4   | 15,3   | 15,6   | 15,1   | 13,5   |
| % 0–7-vuotiaita lapsia    | 37,4   | 38,0   | 39,6   | 35,5   | 36,3   | 35,0   | 30,2   |
| % Saanut asumistukea      | 17,7   | 17,6   | 17,6   | 19,9   | 20,0   | 18,7   | 19,3   |
| % Saanut toimeentulotukea | 8,5    | 8,4    | 8,5    | 9,4    | 9,5    | 8,9    | 9,2    |

\* Väestötasolla.

Taulukko L8: Ansiopäivärahasaajien ominaisuudet, PTR &gt; 75 vuosina 2015–2021

|                           | 2015   | 2016   | 2017   | 2018   | 2019   | 2020   | 2021   |
|---------------------------|--------|--------|--------|--------|--------|--------|--------|
| Lukumäärä*                | 67 500 | 63 000 | 56 000 | 54 000 | 51 500 | 54 500 | 51 500 |
| % Miehet                  | 48,1   | 47,8   | 47,5   | 46,9   | 46,9   | 47,6   | 47,7   |
| % Naiset                  | 51,9   | 52,2   | 52,5   | 53,1   | 53,1   | 52,4   | 52,3   |
| % 18–30-vuotiaat          | 13,7   | 13,6   | 13,4   | 13,7   | 13,6   | 13,2   | 13,2   |
| % 30–50-vuotiaat          | 49,9   | 50,2   | 51,1   | 50,2   | 50,4   | 50,1   | 48,6   |
| % 50–64-vuotiaat          | 36,4   | 36,2   | 35,5   | 36,1   | 36,0   | 36,6   | 38,2   |
| % Perusasteen koulutus    | 14,6   | 14,6   | 14,7   | 14,9   | 15,1   | 14,9   | 15,0   |
| % Keskiasteen koulutus    | 58,9   | 58,6   | 58,7   | 59,1   | 59,2   | 58,8   | 58,8   |
| % Korkeakoulutus          | 26,6   | 26,9   | 26,6   | 26,0   | 25,8   | 26,4   | 26,2   |
| % Lapseton                | 48,1   | 46,9   | 45,2   | 46,4   | 46,0   | 46,5   | 48,3   |
| % Alle 3-vuotiaita lapsia | 11,0   | 11,4   | 12,2   | 11,7   | 11,9   | 11,6   | 10,6   |
| % 0–7-vuotiaita lapsia    | 29,0   | 30,1   | 32,2   | 30,3   | 30,7   | 29,9   | 27,0   |
| % Saanut asumistukea      | 18,7   | 18,6   | 18,4   | 19,5   | 19,7   | 18,8   | 19,2   |
| % Saanut toimeentulotukea | 8,6    | 8,6    | 8,4    | 8,8    | 8,9    | 8,5    | 8,7    |

\* Väestötasolla.

Taulukko L9: Ansiopäivärahasaajien ominaisuudet, PTR &gt; 70 vuosina 2015–2021

|                           | 2015    | 2016    | 2017   | 2018   | 2019   | 2020   | 2021   |
|---------------------------|---------|---------|--------|--------|--------|--------|--------|
| Lukumäärä*                | 108 000 | 103 000 | 94 000 | 93 000 | 90 500 | 93 500 | 91 500 |
| % Miehet                  | 48,6    | 48,8    | 48,9   | 48,6   | 48,6   | 48,8   | 48,8   |
| % Naiset                  | 51,4    | 51,2    | 51,1   | 51,4   | 51,4   | 51,2   | 51,2   |
| % 18–30-vuotiaat          | 13,8    | 13,7    | 13,5   | 13,6   | 13,6   | 13,5   | 13,4   |
| % 30–50-vuotiaat          | 47,3    | 47,6    | 48,4   | 48,1   | 48,3   | 48,0   | 47,6   |
| % 50–64-vuotiaat          | 38,8    | 38,7    | 38,1   | 38,3   | 38,1   | 38,5   | 39,0   |
| % Perusasteen koulutus    | 13,9    | 13,9    | 14,0   | 14,1   | 14,1   | 14,0   | 14,1   |
| % Keskiasteen koulutus    | 58,3    | 58,1    | 58,1   | 58,5   | 58,5   | 58,2   | 58,1   |
| % Korkeakoulutus          | 27,8    | 27,9    | 27,9   | 27,5   | 27,4   | 27,8   | 27,8   |
| % Lapseton                | 53,4    | 52,5    | 51,1   | 51,7   | 51,4   | 51,8   | 52,5   |
| % Alle 3-vuotiaita lapsia | 8,7     | 9,0     | 9,4    | 9,2    | 9,3    | 9,2    | 8,8    |
| % 0–7-vuotiaita lapsia    | 22,2    | 23,0    | 24,4   | 23,7   | 24,1   | 23,5   | 22,4   |
| % Saanut asumistukea      | 17,8    | 17,6    | 17,7   | 18,0   | 18,2   | 17,7   | 17,9   |
| % Saanut toimeentulotukea | 8,0     | 7,9     | 8,0    | 8,1    | 8,2    | 7,9    | 8,0    |

\* Väestötasolla.

**Taulukko L10: Peruspäivärahan tai työmarkkinatuen saajien ominaisuudet, PTR > 80 vuosina 2015–2021**

|                           | 2015   | 2016   | 2017   | 2018   | 2019   | 2020   | 2021   |
|---------------------------|--------|--------|--------|--------|--------|--------|--------|
| Lukumäärä*                | 30 500 | 29 500 | 28 000 | 28 500 | 27 500 | 26 500 | 26 000 |
| % Miehet                  | 40,2   | 40,4   | 40,3   | 40,4   | 40,3   | 40,0   | 40,2   |
| % Naiset                  | 59,8   | 59,6   | 59,7   | 59,6   | 59,7   | 60,0   | 59,8   |
| % 18–30-vuotiaat          | 26,1   | 26,3   | 27,0   | 27,2   | 26,7   | 26,1   | 26,6   |
| % 30–50-vuotiaat          | 59,5   | 59,3   | 58,9   | 58,3   | 58,8   | 59,1   | 58,5   |
| % 50–64-vuotiaat          | 14,4   | 14,3   | 14,1   | 14,5   | 14,5   | 14,8   | 14,9   |
| % Perusasteen koulutus    | 43,8   | 44,1   | 44,8   | 45,4   | 45,7   | 45,3   | 46,1   |
| % Keskiasteen koulutus    | 46,0   | 45,8   | 45,6   | 45,6   | 45,2   | 45,5   | 45,1   |
| % Korkeakoulutus          | 10,2   | 10,1   | 9,6    | 9,0    | 9,1    | 9,2    | 8,8    |
| % Lapseton                | 33,2   | 33,0   | 33,8   | 35,2   | 34,2   | 33,6   | 34,1   |
| % Alle 3-vuotiaita lapsia | 17,8   | 17,8   | 17,6   | 15,9   | 16,1   | 16,2   | 15,8   |
| % 0–7-vuotiaita lapsia    | 41,6   | 41,2   | 39,6   | 35,2   | 35,6   | 36,0   | 34,4   |
| % Saanut asumistukea      | 70,9   | 71,6   | 72,7   | 74,2   | 74,1   | 74,1   | 75,2   |
| % Saanut toimeentulotukea | 60,5   | 61,3   | 62,4   | 63,8   | 63,8   | 63,4   | 64,6   |

\* Väestötasolla.

**Taulukko L11: Peruspäivärahan tai työmarkkinatuen saajien ominaisuudet, PTR > 75 vuosina 2015–2021**

|                           | 2015   | 2016   | 2017   | 2018   | 2019   | 2020   | 2021   |
|---------------------------|--------|--------|--------|--------|--------|--------|--------|
| Lukumäärä*                | 57 000 | 55 000 | 51 500 | 51 500 | 49 500 | 48 000 | 46 500 |
| % Miehet                  | 43,2   | 42,8   | 42,7   | 43,0   | 42,9   | 42,5   | 42,7   |
| % Naiset                  | 56,8   | 57,2   | 57,3   | 57,0   | 57,1   | 57,5   | 57,3   |
| % 18–30-vuotiaat          | 28,8   | 28,9   | 29,4   | 29,9   | 29,5   | 29,1   | 29,4   |
| % 30–50-vuotiaat          | 55,0   | 55,2   | 55,1   | 54,2   | 54,8   | 54,9   | 54,4   |
| % 50–64-vuotiaat          | 16,1   | 15,9   | 15,6   | 15,9   | 15,7   | 16,0   | 16,2   |
| % Perusasteen koulutus    | 41,8   | 42,1   | 43,1   | 42,9   | 42,9   | 42,7   | 43,2   |
| % Keskiasteen koulutus    | 48,3   | 48,1   | 47,6   | 48,0   | 48,0   | 47,9   | 47,8   |
| % Korkeakoulutus          | 9,9    | 9,8    | 9,3    | 9,1    | 9,1    | 9,3    | 9,0    |
| % Lapseton                | 45,2   | 44,8   | 45,3   | 47,1   | 45,8   | 45,1   | 45,8   |
| % Alle 3-vuotiaita lapsia | 13,1   | 13,3   | 13,3   | 12,2   | 12,5   | 12,7   | 12,1   |
| % 0–7-vuotiaita lapsia    | 33,0   | 32,8   | 31,9   | 28,1   | 28,7   | 29,1   | 27,6   |
| % Saanut asumistukea      | 74,8   | 74,8   | 75,6   | 77,5   | 77,4   | 77,0   | 78,0   |
| % Saanut toimeentulotukea | 62,6   | 62,8   | 63,7   | 65,2   | 65,2   | 64,9   | 65,9   |

\* Väestötasolla.

**Taulukko L12: Peruspäivärahan tai työmarkkinatuen saajien ominaisuudet, PTR > 70 vuosina 2015–2021**

|                           | 2015   | 2016   | 2017   | 2018   | 2019   | 2020   | 2021   |
|---------------------------|--------|--------|--------|--------|--------|--------|--------|
| Lukumäärä*                | 98 000 | 94 500 | 87 500 | 87 500 | 85 000 | 83 500 | 80 500 |
| % Miehet                  | 46,5   | 46,3   | 46,3   | 46,8   | 46,4   | 46,4   | 46,8   |
| % Naiset                  | 53,5   | 53,7   | 53,7   | 53,2   | 53,6   | 53,6   | 53,2   |
| % 18–30-vuotiaat          | 30,6   | 30,9   | 30,7   | 31,3   | 31,1   | 30,8   | 30,9   |
| % 30–50-vuotiaat          | 52,2   | 52,1   | 52,4   | 51,5   | 51,7   | 52,1   | 51,5   |
| % 50–64-vuotiaat          | 17,3   | 17,1   | 16,8   | 17,1   | 17,1   | 17,2   | 17,6   |
| % Perusasteen koulutus    | 38,4   | 38,6   | 39,4   | 39,2   | 39,3   | 39,2   | 39,7   |
| % Keskiasteen koulutus    | 51,3   | 51,2   | 50,8   | 51,1   | 50,9   | 50,9   | 50,8   |
| % Korkeakoulutus          | 10,3   | 10,2   | 9,8    | 9,7    | 9,7    | 9,9    | 9,6    |
| % Lapseton                | 55,2   | 54,9   | 54,9   | 56,5   | 56,0   | 55,4   | 56,8   |
| % Alle 3-vuotiaita lapsia | 9,8    | 9,8    | 10,0   | 9,3    | 9,5    | 9,5    | 9,0    |
| % 0–7-vuotiaita lapsia    | 26,3   | 26,1   | 25,9   | 23,3   | 23,4   | 23,9   | 21,7   |
| % Saanut asumistukea      | 77,2   | 77,5   | 78,0   | 79,3   | 79,3   | 78,9   | 80,1   |
| % Saanut toimeentulotukea | 62,5   | 62,9   | 63,8   | 64,5   | 64,7   | 64,3   | 65,7   |

\* Väestötasolla.

Taulukko L13 Ominaisuudet tarkastellussa väestössä vuonna 2021, %

|                         | Kaikki*          | Ansiopäivärahan<br>saajat | Työttömät<br>Peruspäivärahan tai<br>työmarkkinatuen saajat |
|-------------------------|------------------|---------------------------|--|
| Miehet                  | 49,1             | 46,7                      | 50,5   |
| Naiset                  | 50,9             | 53,3                      | 49,5   |
| 18-30-vuotiaat          | 20,3             | 12,6                      | 28,1   |
| 30-50-vuotiaat          | 49,1             | 44,9                      | 47,2   |
| 50-64-vuotiaat          | 30,6             | 42,5                      | 24,7   |
| Perusasteen koulutus    | 12,0             | 12,8                      | 29,3   |
| Keskiasteen koulutus    | 46,8             | 55,0                      | 51,7   |
| Korkeakoulutus          | 41,2             | 32,3                      | 19,0   |
| Lapseton                | 53,8             | 59,2                      | 63,6   |
| Alle 3-vuotiaita lapsia | 9,6              | 5,7                       | 5,6  |
| 0-7-vuotiaita lapsia    | 18,4             | 13,5                      | 14,5   |
| Saanut asumistukea      | 15,6             | 14,5                      | 59,3   |
| Saanut toimeentulotukea | 7,5              | 6,0                       | 43,3   |
| Tuloluokka I            | 8,7              | 5,1                       | 35,6   |
| Tuloluokka II           | 6,8              | 8,6                       | 23,1   |
| Tuloluokka III          | 7,3              | 12,1                      | 13,6   |
| Tuloluokka IV           | 8,2              | 12,7                      | 9,1  |
| Tuloluokka V            | 9,5              | 12,6                      | 6,2  |
| Tuloluokka VI           | 10,5             | 12,7                      | 4,4  |
| Tuloluokka VII          | 11,3             | 11,4                      | 3,1  |
| Tuloluokka VIII         | 12,2             | 10,4                      | 2,4  |
| Tuloluokka IX           | 12,9             | 8,7                       | 1,6  |
| Tuloluokka X            | 12,7             | 5,8                       | 1,0  |
| <b>Lukumäärä**</b>      | <b>2 540 000</b> | <b>208 500</b>            | <b>291 500</b>   |

\* Työttömät, työlliset ja kotihoidontuen saajat.

\*\* Väestötasolla.

# ETLA



---

## **Elinkeinoelämän tutkimuslaitos**

**ETLA Economic Research**

ISSN-L 2323-2447,  
ISSN 2323-2447,  
ISSN 2323-2455 (Pdf)

Kustantaja: Taloustieto Oy

Puh. 09-609 900  
[www.etla.fi](http://www.etla.fi)  
[etunimi.sukunimi@etla.fi](mailto:etunimi.sukunimi@etla.fi)

Arkadiankatu 23 B  
00100 Helsinki

---