

**ETLA**

**ELINKEINOELÄMÄN TUTKIMUSLAITOS**

THE RESEARCH INSTITUTE OF THE FINNISH ECONOMY

Lönnrotinkatu 4 B 00120 Helsinki Finland Tel. 358-9-609 900

Telefax 358-9-601 753 World Wide Web: <http://www.etla.fi/>

## **Keskusteluaiheita - Discussion papers**

No. 586

Reijo Mankinen

**HOTELLI- JA RAVINTOLA-ALAN**

**KEHITYSNÄKYMÄT**

**VUOSINA 1997 - 2000**

**Mankinen, Reijo, HOTELLI- JA RAVINTOLA-ALAN KEHITYS-  
NÄKYMÄT VUOSINA 1997-2000**, Helsinki: ETLA, Elinkeinoelämän  
Tutkimuslaitos, 1997, 56 s. (Keskusteluaiheita, ISSN 0781-6847; No.586.

**TIIVISTELMÄ:** Majoitus- ja ravitsemispalveluiden kysyntä on 100 kertaistunut kuluvalle vuosisadalle. Elintason noustessa yhä suurempi osa kuttajien tuloista ohjautuu hotelli- ja ravintolapalveluiden kysyntään.

Lähivuosina toimialan palveluiden kysyntä jatkuu melko suotuisana. Kotitalouksien ostovoima lisääntyy ja muun muassa alkoholin valmisteveron mahdollinen alentaminen lisää anniskelupalveluiden kysyntää. Demografisten tekijöiden vaikutukset ovat vielä lähivuosina melko vaikeat. Väestön ikääntyminen heijastuu lähinnä majoituspalveluiden kysyntää lisäävästi.

Toimialan kannattavuus kohenee edelleen muun muassa kapasiteetin käyttöasteen nousun myötä. Työvoimavaltaisena alana palveluiden kysynnän kasvu lisää lähivuosina selvästi toimialan työpaikkoja.

**AVAINSANAT:** Majoitus- ravitsemispalveluiden kysyntä, hinta- ja menojoukot, demografiset tekijät

**LYHENNELMÄ:**

Tässä tutkimuksessa pyritään selvittämään hotelli- ja ravintola-alan kehitysnäkymiä kuluvan vuosikymmenen jälkipuoliskolla.

Kotitalouksien majoitus- ja ravitsemispalveluiden kysyntä on lisääntynyt hyvin voimakkaasti kuluvan vuosisadan aikana. Elintason noustessa yhä suurempi osa kotitalouksien ostovoiman kasvusta kohdentuu majoitus- ja ravitsemispalveluiden kysyntään. Toisaalta toimialan palveluiden kysyntä on varsin suhdanneherkkä. Tästä hyvänä esimerkkinä oli 1990-luvun laman myötä palveluiden kysynnän voimakas supistuminen.

Majoitus- ja ravitsemispalveluiden suhdannenäkymät ovat melko myönteiset, sillä kuluvan vuosikymmenen jälkipuoliskolla yleisen talouskasvun odotetaan jatkuvan suotuisana. Tosin työttömyys alenee hyvin hitaasti. Kotitalouksien ostovoiman arvioidaan kuitenkin lisääntyvän vajaan 3 prosentin vuosivauhdilla ja säästämisasteen oletetaan säilyvän nykyisellä melko matalalla tasolla.

ETLAn kulutusmallilla tehtyjen laskelmien perusteella majoitus- ja ravitsemispalveluiden menojousto on melko suuri, noin 1.7. Tämä merkitsee sitä, että toimialan palveluiden kysyntä lisääntyy keskimäärin 1.7 prosenttia kun kulutusmenot lisääntyvät prosentin. Samoin kulutusmenojen supistuminen vähentää toimialan palveluiden kysyntää vastaavasti.

Kulutusmenojen vajaan 3 prosentin kasvu merkitsee toimialan palveluiden lähes 4 prosentin vuotuista kasvua. Seuraavan kymmenen vuoden aikana kysyntänäkymiin liittyy pari erityispiirrettä. Suomen EU-jäsenyyden myötä paineet alkoholin valmisteveron alentamiseen ovat tuntuvasti lisääntyneet. Mikäli alkoholiveroa alennetaan, anniskelupalveluiden kysyntä vauhdittuu melko selvästi.

Toinen merkittävä toimialan kysyntään liittyvä tekijä on ikärakenteen muuttuminen. Etenkin ensi vuosikymmenellä väestön ikääntyminen lisää erityisesti majoituspalveluiden kysyntää. Sen sijaan ravintolapalveluiden kysyntään vanhustalouksien lukumäärän kasvun laskennalliset vaikutukset ovat lievästi negatiiviset.

Mikäli toimialan keskimääräinen tuottavuus pysyy ennallaan, palveluiden kysynnän kasvu luo toimialalle noin 5000 uutta työpaikka vuosina 1997-2000. Koska toimiala on sidoksissa moniin muihin toimialoihin, vaikutukset kokonaistyöllisyyteen ovat tätä selvästi suuremmat.

Toimialan kapasiteetin käyttöaste on ollut varsin matala vuosikymmenen vaihteen runsaiden investointien ja kysynnän supistumisen seurauksena. Mikäli investointiaste säilyy korkeintaan 1980-luvun keskitasolla, kysynnän kasvu nostaa kuluvan vuosikymmenen jälkipuoliskolla kapasiteetin käyttöastetta ja toimialan kannattavuuden arvioidaan nousevan.

## Sisällysluettelo

	sivu
1 Johdanto .....	1
2 Kansantalouden ja kokonaiskysynnän kasvu 1990-2000 .....	3
2.1. Kokonaistuotannon kasvu ja työllisyys .....	3
2.2. Kotitalouksien käytettävissä oleva tulo ja säästäminen .....	9
2.3. Yksityiset kulutusmenot .....	18
2.4. Kulutusrakenteen ja -tottumusten muutokset .....	22
3 Hotelli- ja ravintolapalveluiden kysyntä .....	24
3.1 Kulutusosuuden kehitys .....	24
3.2 Kysyntäennusteet vuosille 1997-2000 .....	27
3.2.1 Hotellipalveluiden kysyntä .....	29
3.2.2 Ravintolapalveluiden kysyntä .....	32
3.2.3 Hotelli- ja ravintolapalveluiden hinta- ja menojoukot .....	36
3.3 Hotelli- ja ravintolapalveluiden kysyntä eri väestöryhmissä .....	39
3.4 Majoitus- ja ravitsemisalalan työllisyys .....	44
3.5 Majoitus- ja ravitsemisalalan kannattavuus .....	47
3.6 Sidokset muille toimialoille .....	48
4 Yhteenveto .....	50
Liite 1 Alkoholiveron muutosten vaikutukset anniskelumyynnin kysyntään .....	52
Liite 2 Demografisten tekijöiden vaikutukset hotelli- ja ravintola-alan kysyntään .....	55

## 1. JOHDANTO

Suomen tuotantorakenteessa palveluiden merkitys on korostunut elintason nousun myötä. Teollisuuden tuotannon pääomavaltaituminen on vapauttanut työvoimaresursseja, työaika on lyhentynyt ja ostovoimaisten kuluttajien vapaa-aika käytetään usein erilaisten harrastusten ja palveluiden tiimoilla. Yleisen näkemyksen mukaan jälkiteollisessa yhteiskunnassa palvelusektorin odotetaan selvästi laajenevan.

Hyvänä esimerkkinä palvelusektorin huimasta kasvusta on majoitus- ja ravitsemispalvelut. Kuluvan vuosisadan aikana majoitus- ja ravitsemismenojen osuus kotitalouksien kulutusmenoista on lähes 8 kertaistunut. Määrällisesti majoitus- ja ravitsemispalveluiden kysynnän arvioidaan olevan kuluvan vuosisadan lopulla 100 kertaa (10 000 prosenttia) suurempi kuin vuonna 1900.

Toisaalta toimialan palveluiden kysyntä on varsin suhdanneherkkää. Kun kotitalouksien reaalin ostovoima heikkenee, toimialan palveluiden kysyntä vähenee varsin jyrkästi. 1990-luvun alun lama toi tämän hyvin selvästi esille.

Hotelli- ja ravintola-ala luokitellaan usein niin sanottuun suljettuun sektoriin. Yleisen elintason noustessa myös ulkomaalaisten turistien merkitys toimialalle on muodostunut merkittäväksi. Jatkossa vapaa-ajan lisääntyminen ja elintason nousun jatkuminen luovat ulkomaalaisista matkailijoista yhä merkittävämmän potentiaalisen asiakasryhmän.

Toimialan merkitys Suomen talouden kehitykselle on varsin huomattava. Työvoimavaltaisena elinkeinona se tarjoaa uusia työpaikkoja, jotka nykyisen massatyöttömyyden aikana ovat hyvin tervetulleita.

**Tämän tutkimuksen tavoitteena on tarkastella miten lähivuosina kokonaistaloudellinen kehitys heijastuu hotelli- ja ravintola-alan toimintaedellytyksiin.** Tutkimuksessa selvitetään toimialan palveluiden kysyntään liittyviä tekijöitä, kuten hinta- ja menojoustoja ja niiden stabilisuutta.

Kuluvan vuosikymmenen jälkipuoliskolla toimialan kysyntänäkymät riipuvat paljolti yleisestä taloudellisesta kehityksestä. ETLAn kokonaistaloudellisen mallin avulla selvitetään kotitalouksien ostovoiman kehitys vuosina 1997 - 2000. Tätä ennustetta käytetään, kun ETLAn kulutusmallin avulla tarkastellaan majoitus- ja ravitsemispalveluiden kysynnän kehitystä vuosikymmenen jälkipuoliskolla.

Samalla arvioidaan erillisessä liitteessä alkoholin verotukseen liittyvien eri ratkaisujen vaikutuksia toimialan palveluiden kysyntään. Tutkimuksessa pyritään arvioimaan myös demografisten tekijöiden vaikutus kysyntään. Kysyntäennusteiden lisäksi tarkastellaan toimialan työllisyyttä, kapasiteetin käyttöasteen kehitystä sekä kannattavuutta. Tutkimus suoritetaan perinteisen toimiala-analyysin menetelmillä, jossa makrotaloudellinen näkökulma on hallitseva.

## 2 KANSANTALouden JA KOKONAISKYSYNNÄN KASVU 1990 - 2000

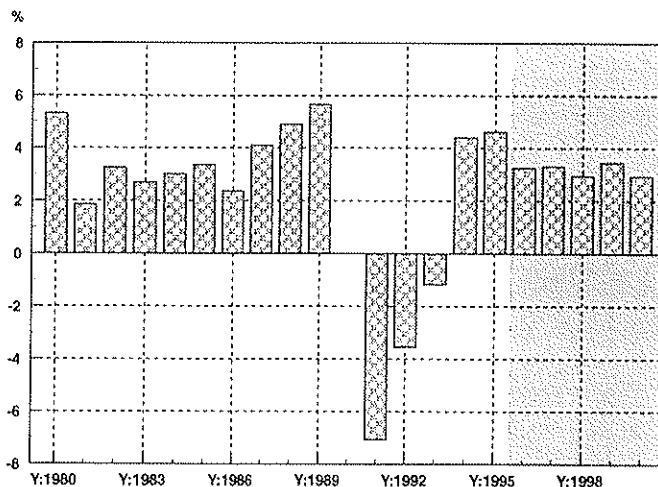
### 2.1 Kokonaistuotannon kasvu ja työllisyys

*Suomen talouden kehitysnäkymät ovat kuluvan vuosikymmenen jälkipuoliskolla melko myönteiset. Vientiteollisuuden kustannuskilpailukyvyn arvioidaan pysyvän hyvänä ja EU-integraatioprosessin jatkuminen tukee taloudellista kasvua. Talouden tasapainoa mittaavat EMU-kriteerit saavutetaan lähivuosina. Talouskasvu jatkuu 3 prosentin tuntumassa. Hyvää yleiskuvaa varjostaa ainoastaan korkeana pysyttelevä työttömyys.*

#### Poikkeuksellisen syvän laman kautta massatyöttömyyteen

Kuluvan vuosikymmenen alussa Suomen talous ajautui poikkeuksellisen syvään lamaan. Kokonaistuotanto supistui vuosina 1990 - 1993 lähes 10 prosenttia. Talouden alamäkeen vaikuttivat useat eri tekijät. Keskeisimpinä idänkaupan romahtaminen ja yritysten sekä kotitalouksien korkea velkaantumisaste. Vaikeuksia lisäsivät myös kilpailijamaita nopeammin nousseet työvoimakustannukset. Vakaan ja vahvan markan politiikan ja

**Kuvio 2.1 Kokonaistuotannon muutos vuosina 1980- 2000**





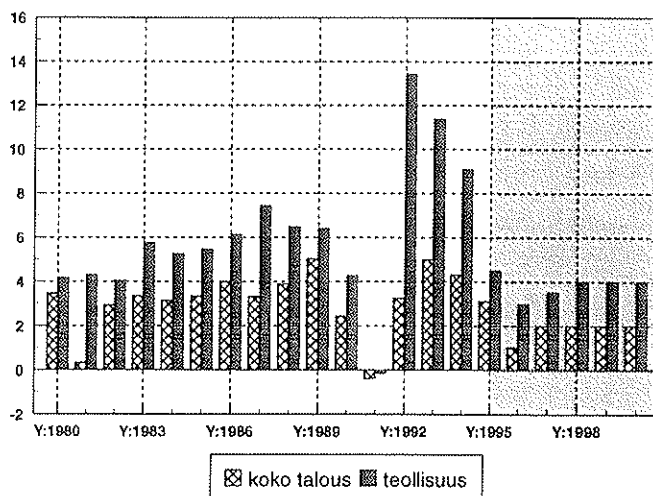
työmarkkinoiden ylikuumenemisen vuoksi markka oli yliarvostettu ja teollisuuden hintakilpailukyky poikkeuksellisen heikko.

1990-luvun alussa markan arvon puolustaminen nosti reaalkorot korkealle tasolle, mikä heikensi edelleen velkaantuneiden yritysten kannattavuutta. Huolimatta markan devalvoitumisesta vuosina 1991 ja 1992, korkotaso ei kuitenkaan oleellisesti alentunut. Yritysten reaktiona oli rahoitusrakenteen tervehdyttäminen. Vieraan pääoman osuutta pyrittiin tuntuvasti alentamaan. Myös kotitalouksien luottokanta kääntyi laskuun. Luotto-markkinat ajautuivat syvään kriisiin toisaalta huomattavien luottotappioiden ja toisaalta luotonkysynnän supistumisen vuoksi.

Vuosikymmenen alussa yritykset pyrkivät sopeuttamaan heikkoa kannattavuutta nostamalla tuottavuutta. Teollisuudessa tuottavuuden nousu oli vuosina 1991 - 1994 yhteensä 30 prosenttia. Osaksi tuottavuuden nousuun vaikutti rakennemuutos; työvoimavalttaisten toimialojen voimakas saneeraaminen. Suljetulla sektorilla tuottavuuden kehitys oli selvästi teollisuutta heikompi.

Työttömyyden voimakas kasvu vähensi kotimaista kysyntää ja heikon kysynnän vuoksi yritysten työvoiman tarve väheni edelleen. Verotulojen väheneminen aiheutti julkisella sektorilla rahoitusongelmia, joita pyrittiin

**Kuvio 2.2 Tuottavuuden muutos vuosina 1980- 2000**



ratkaisemaan lainanoton lisäksi supistamalla julkisia menoja. Kotimainen kysyntä supistui jyrkästi.

Talouspolitiikka rakentui tässä tilanteessa pitkälti vientiteollisuuden toimintaedellytysten turvaamiseen ja ulkoisen tasapainon saavuttamiseen. Työmarkkinoilla pidättydyttiin uusista sopimuskorotuksista vuosina 1992 - 1993, suljetulla sektorilla myös vuonna 1994.

Markan tuntuva heikkeneminen ja maltillinen työmarkkinapolitiikka kohensivat vuosina 1992-1994 vientiteollisuuden suhdannenäkymiä ja viennin voimakkaan kasvun myötä teollisuuden tuotanto ja työvoiman kysyntä kääntyivät nousuun.

Talouden kehitys oli vuosikymmenen alussa huomattavan kaksijakoista. Teollisuustuotanto kasvoi voimakkaasti, mutta suljetulla sektorilla laman pohja oli varsin laakea. Vasta vuonna 1995 tuotannon kehitys tasaantui eri sektoreilla. Vuosina 1994 - 1995 Suomen kokonaistuotannon kasvu oli EU-maiden voimakkain.

Koko 1990-luvun suhdannekehityksen erityispiirteenä on rakennustoiminnan laman jatkuminen. 1980-luvun lopun voimakkaan rakentamisen jälkeen rakennusinvestoinnit ovat jääneet lähes puoleen 1980-luvun keskiarvosta. Tuotannon supistuminen merkitsi etenkin palvelusektorilla liiketoimintojen ylikapasiteetin syntymistä. Työttömyyden voimakkaan nousun aiheuttama tuloepävarmuus on hillinnyt myös kotitalouksien asuntoinvestointeja. Heikon kotimaisen kysynnän ja vahvan vientikysynnän seurauksena vaihtotase on kääntynyt voimakkaasti ylijäämäiseksi. Vuosina 1994 ja 1995 ylijäämä oli noin 3 prosenttia kokonaistuotannosta.

### **Vakaa kasvu suotuisan kansainvälisen talouskehityksen imussa**

OECD-maiden kokonaistuotannon odotetaan lisääntyvän vuosituhannen loppuvuosina keskimäärin selvästi enemmän kuin 1990-luvun ensimmäisellä puoliskolla. Tuotannon kasvu on kuluvana ja ensi vuonna keskimääräistä hitaampaa, mutta nopeutuu vuosikymmenen lopulla. Alkuvuosien hidas kasvu alentaa koko viisivuotiskaudelle tehtyjä kasvuennusteita. OECD-maiden keskimääräiseksi kokonaistuotannon kasvuvauhdiksi arvioidaan 2.5 prosenttia.

Taulukko 2.1. Huoltotase

	Vuosimuutos keskimäärin, % 1990 → 1995*			1995*	Vuosimuutos keskimäärin, % 1995* → 2000 <sup>E</sup>			2000 <sup>F</sup>
	Määrä	Hinta	Arvo		Määrä	Hinta	Arvo	
Bruttokansantuote markkinahintaan	-0.7	2.1	1.3	550.1	3	2	5	701
Tuonti	2.1	3.1	5.3	164	5.5	3	8.5	247
- tavarat	1.7	3	4.8	128.9	5.5	3	8.5	195
- palvelukset	3.7	3.6	7.4	35.1	4.5	3.5	8	52
Kokonaistarjonta	-0.2	2.3	2.1	714.1	3.5	2	6	949
Vienti	7.9	3.5	11.7	206.6	4	2	6	279
- tavarat	7.5	3.7	11.4	171.5	4	2	6	231
- palvelukset	9.9	2.8	12.9	35.1	3.5	3	6	49
Investoinnit	-10.4	1	-9.5	84.6	6.5	3	10	137
- yksityiset	-11.2	1	-10.3	70.6	6.5	3	10	114
- julkiset	-5.3	1.3	-4.1	14	7	3.5	10.5	23
Kulutusmenot	-1.0	3	2.0	417.2	2.5	2	4.5	521
- yksityiset	-1.1	3.3	2.1	299	3	2	4.5	377
- julkiset	-0.6	2.4	1.7	118.2	2	2	4	144
Varastojen muu-	0.62)	..	0.0 2)	5.7	0 2)	..	0 2)	11
Kokonaiskysyntä	-0.2	2.3	2.1	714.1	3.5	2	6	949

1) Sisältää tilastovirheen.

2) Varastojen muutoksen vaikutus kokonaiskysynnän muutokseen, prosenttiyksik-

Seuraavalla viisivuotiskaudella EU-maiden keskeinen haaste ja taloudelliseen kehitykseen vaikuttava tekijä on talous- ja rahaliiton (EMU) synnyttäminen. Maastrichtin sopimuksen mukaan EMU-maiden valuuttakurssit tulisi kiinnittää peruuttamattomasti vuoden 1999 alussa. Myös keskustelu ja päätökset EU:n laajenemisesta itäiseen Keski-Eurooppaan ajoittuvat seuraavalle viisivuotiskaudelle.

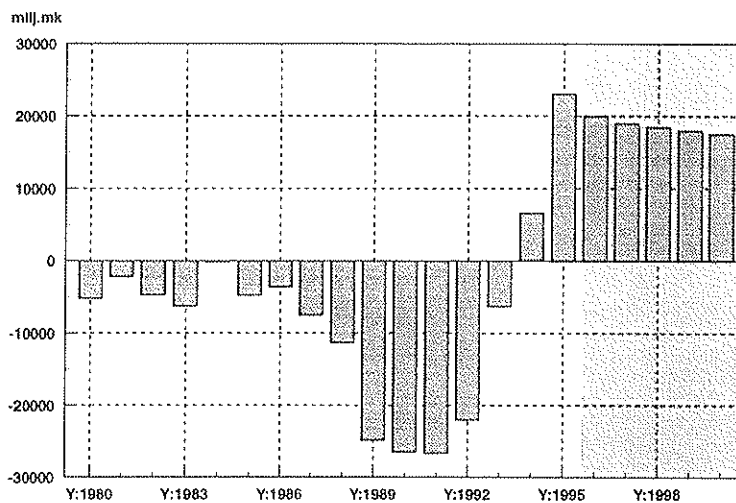
Taloudellisen kehityksen yksi uhka on EMU-prosessiin liittyvä epävarmuus, joka voi hallitsemattomana johtaa muun muassa liian kireään finanssipolitiikkaan tai rahoitusmarkkinoiden epävakauteen. Eri kauppalueiden välisten kiistojen mahdollinen kärjistymisen ja siirtymätalouksiin ongelmat ovat myös mahdollisia uhkia.

Vuosina 1996-2000 Suomen kokonaistuotanto kasvaa keskimäärin kolme prosenttia vuodessa. Kasvu on puoli prosenttiyksikköä suurempi kuin teollisuusmaissa keskimäärin. Edellisellä viisivuotiskaudella kasvuerot oli kuitenkin 2.5 prosenttiyksikköä Suomen vahingoksi, joten vain pieni osa tästä erosta kurotaan kiinni.

Vienti lisääntyy hitaammin kuin edellisellä viisivuotiskaudella, mutta kasvu säilyy silti ripeänä muun muassa hyvän kilpailukyvyn ansiosta. Myös yksityinen kulutus kasvaa selvästi supistuttuaan edellisellä viisivuotisjaksona laman ja siihen sopeutumisen vuoksi. Viime vuosien hyvän vientimenestyksen turvin erityisesti teollisuuden investoinnit nousevat tuntuvasti jakson alkuvuosina. Myös rakentaminen vauhdittuu, mutta tuotanto ei nouse lähellekään viime vuosikymmenen keskimääräistä tuotantoa. Julkinen kysyntä kasvaa hitaammin kuin kokonaistuotanto, koska valtion menojen kasvua rajoitetaan säästötoimin. Säästöt näkyvät julkisessa kulutuksessa. Julkiset investoinnit lisääntyvät kuitenkin työllistämistoimien vuoksi.

Vuonna 1995 ennätysmäisen suureksi kohonnut vaihtotaseen ylijäämä supistuu kehitysarvion mukaan melko hitaasti. Vaihtotase ei sen vuoksi aseta rajoitetta kotimaisen kysynnän kasvulle. Rajoitteita ovat sen sijaan suu-

**Kuvio 2.3 Vaihtotase 1980 - 2000**

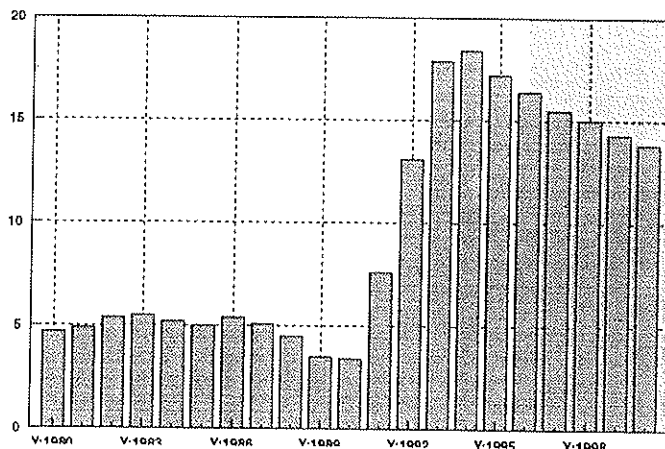


ri työttömyys ja julkisen sektorin velkaantuneisuus, jotka rajoittavat kotitalouksien ostovoiman kasvua. Keveällä rahapolitiikalla voidaan kotimaista kysyntää lisätä, mutta velkaantumishaluja vähentää kotitalouksien taloudellinen epävarmuus. Inflaatio on tällä hetkellä hyvin hallinnassa ja sen oletetaan myös keskipitkällä aikavälillä pysyvän kansainvälisen inflaation tuntumassa.

### Työttömyys alenee tuskastuttavan hitaasti

Työttömyys on edelleen Suomen kansantalouden suurin ongelma. Arviot työttömyysasteesta riippuvat keskeisesti kokonaistuotannon kasvuarviosista. Suomen tuotannon kasvunäkymät taas riippuvat siitä, miten Suomelle tärkeissä vientimaissa taloudet kehittyvät. EU-maiden kasvunäkymät ovat kuluvana vuosikymmenenä kohtuulliset. Työttömyyden arvioidaan kuitenkin alenevan vajaaseen 14 prosenttiin vuoteen 2000 mennessä. EU-maiden keskimääräisen työttömyysasteen alapuolelle pääseminen ei näytä lähitulevaisuudessa mahdolliselta. Taloudellinen kilpailu on kiristynyt maailmanlaajuisesti ja EU-maiden kilpailukyky on heikentynyt suhteessa muuhun maailmaan. Tästä syystä Suomessa joudutaan sopeutumaan suhteellisen vähäiseen työvoiman kysynnän kasvuun siten, että se aiheuttaa mahdollisimman vähän vaurioita kansantaloudelle ja koko yhteiskunnalle.

Kuvio 2.4 Työttömyysaste vuosina 1980 - 2000



## 2.2 Kotitalouksien käytettävissä oleva tulo ja säästäminen

*Kotitalouksien käytettävissä olevat tulot mitataan kansantalouden tilinpidossa työtulojen, kotitalouksien yrittäjä- ja omaisuustulojen tulojen sekä kotitalouksien maksamien nettotulonsiirtojen summana.*

### Kotitalouksien reaalisen ostovoiman kasvu vakiintuu

Kotitalouksien reaaliostovoima on 1960-luvulta lähtien kehittynyt keskimäärin kolmen prosentin vuosivauhdilla. Ainoa selvä poikkeus tapahtui kuluvoimien vuosikymmenen alun lamassa. Vuosien 1990-1994 aikana kotitalouksien reaaliostovoima supistui yhteensä noin 10 prosenttia. Heikkoon tulokehitykseen vaikuttivat työttömyyden voimakas kasvu ja maltilliset tulospäätökset. Suljetulla sektorilla pidättydyttiin vuosina 1992 - 1994 uusista sopimuskorotuksista ja vastaavasti avoimella sektorilla vuosina 1992 - 1993.

**Taulukko 2.2 Ansiokehitys vuosina 1980 - 2000**

		Kaikki palkansaajat 1)			Kotitalouksien reaaliostov.
		Ansiotaso	Sopimukset	Liukuma	
1980-81	Pekkassopimus I v	11.2	8.2	2.7	0.0
1981-82	Pekkassopimus II v	11.9	9.4	2.5	5.9
1982-83	Liittokohtainen	10.1	7.6	2.5	3.9
1983-84	Pekkassopimus I v	7.3	4.6	2.7	1.7
1984-85	Pekkassopimus II v	8.1	5.3	2.8	1.5
1985-86	Keskitetty	7.1	4.5	2.6	2.6
1986-87	Keskitetty	6.7	5.0	1.7	5.6
1987-88	Liittokohtainen	10.3	8.0	2.3	0.8
1988-89	Kallio I v	8.4	4.9	3.5	4.9
1989-90	Kallio (II) I v	10.1	6.3	3.8	1.0
1990-91	Kallio (II) II v	4.1	2.6	1.5	1.1
1991-92	Tulopoliittinen sopimus	1.0	0.0	1.0	-2.8
1992-93	Tulopoliittinen sopimus	1.0	0.1	0.9	-4.8
1993-94	Liittokohtainen	2.2	0.9	1.3	-3.3
1994-95 *	Liittokohtainen	5.4	4.8	0.6	7.4
1995-96 e	Keskitetty	4	3	1	2
1996-97 e	Keskitetty	3	2	1	2
1997-2000 e	****	4	3	1	3

1) %-muutos IV neljännekseltä IV-neljännekselle

Työttömyysaste kohosi muutamassa vuodessa 3 prosentista 19 prosentin tuntumaan.

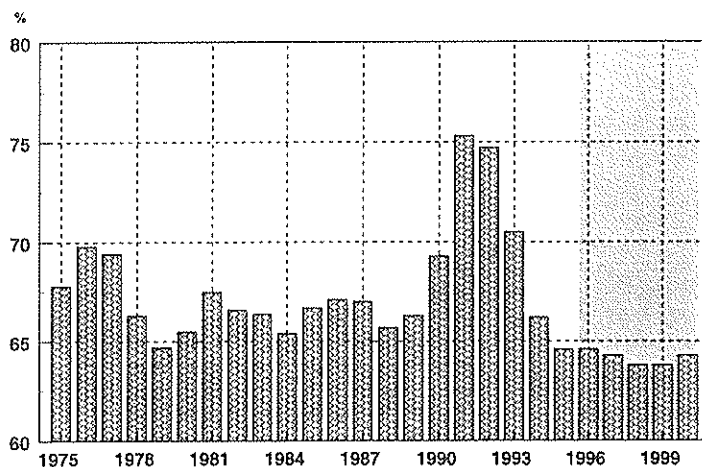
Kun 1980-luvulla työtulojen osuus kansantulosta oli keskimäärin 65 prosenttia, vuosikymmenen alussa vastaava luku oli 70 prosenttia huolimatta työttömyysasteen voimakkaasta kasvusta. Tämä kuvastaa hyvin yritysten kannattavuuden heikentymistä.

Kotitalouksien tulokehityksessä käänne parempaan tapahtui vuoden 1994 aikana. Vientiteollisuuden elpymisen myötä yritysten kannattavuus ja palkanmaksuvara kohentui. Kansantalouden palkkasumma kääntyi vakaalle kasvurallalle. Viime vuonna palkkasumman kasvu kiihtyi jo vajaaseen 7 prosenttiin.

Kotitalouksien ansiotaso nousi vuosien 1990- 1995 aikana vajaat 20 prosenttia. Vastaavasti työpanos on aleni lähes 20 prosenttia. Kotitalouksien palkkasumman arvioidaan saavuttavan vuosikymmenen vaihteen huipputason vuoden 1996 aikana. Kuluttajien reaalin ostovoima on kuitenkin muutaman prosentin alempi kuin vuosikymmenen vaihteessa, lähinnä kiristyneen verotuksen vuoksi.

Ennustejaksolla kansantalouden tulonjaon arvioidaan palautuvan lähes entiselle tasolle. EU-jäsenyyden myötä yritysten sopeutuminen uuteen tilanteeseen

**Kuvio 2.5 Työtulojen osuus kansantulosta**



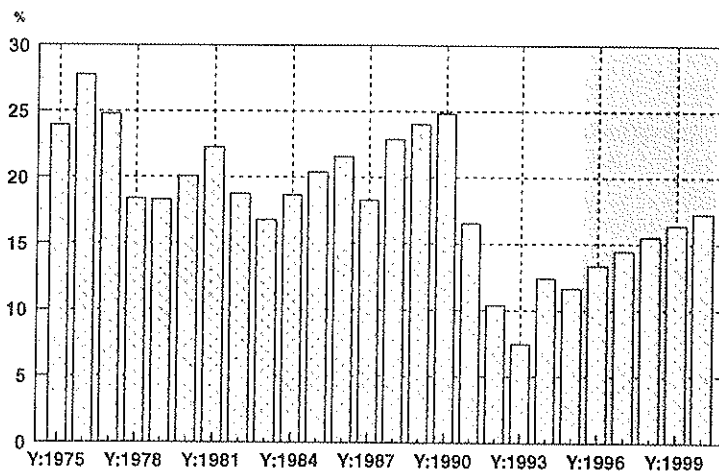
seen heijastuu muun muassa rahoitusrakenteessa. Kuluva vuosikymmenen jälkipuoliskolla yritysten rahoitusrakenteessa vieraan pääoman osuuden odotetaan selvästi pienenevän, jolloin aiempaa suurempi osa tulorahoituksesta käytetään investointeihin. Tämä merkitsee työvoimakustannusten kansantulo-osuuden pienenemistä.

Parin viime vuoden ajan yrittäjätulot ovat selvästi nousseet. Etenkin metsätalousyrittäjien tulot ovat kasvaneet huomattavasti paperiteollisuuden lisääntyneen raaka-aineiden hankintojen myötä. Myös kotitalouksien saamat laskennalliset asuntotulot ovat lisääntyneet tuntuvasti. Kuluva vuosikymmenen jälkipuoliskolla yrittäjätulojen arvioidaan kohoavan 3 - 4 prosentin vauhdilla. Poikkeuksena maatalousyrittäjien tulot, joiden arvioidaan hieman supistuvan muun muassa maatalousyrittäjien lukumäärän vähenemisen vuoksi.

#### **Kireä verotus kaventaa palkansaajien ostovoimaa**

1990-luvun alkupuoliskolla palkansaajien ostovoimaa kavensi tuloverotuksen huomattava kiristyminen. Myös kotitalouksien työeläkemaksujen korotukset vähensivät kulutusmahdollisuuksia. Laajemmin tarkasteltuna tilanteesta saa kuitenkin varsin toisenlaisen kuvan. Kotitalouksien maksamat nettotulonsiirrot julkiselle sektorille supistuivat tuntuvasti laman aikana (ks. kuvio 2.6). Esimerkiksi vuonna 1993 kotitalouksien nettotulonsiirrot julkiselle

**Kuvio 2.6 Kotitalouksien nettotulonsiirrot suhteessa käytettävissä oleviin tuloihin**





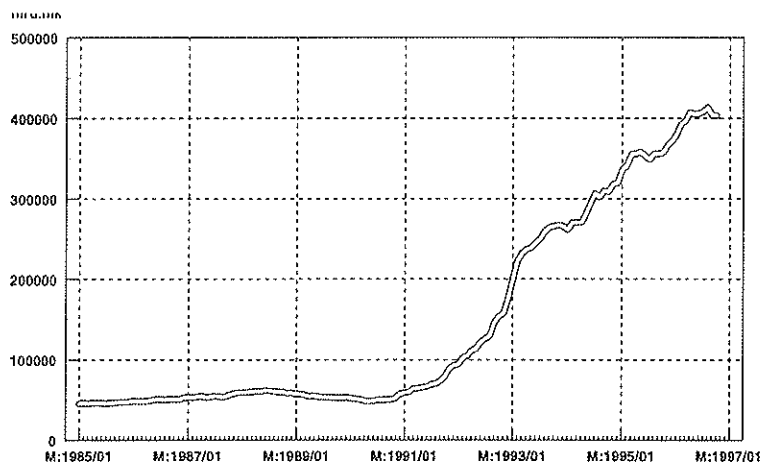
sektorille olivat lähes 20 mrd. markkaa, kun ne vuonna 1990 olivat runsaat 65 mrd. markkaa. Tämä johtui siitä, että julkisen sektorin maksamat sosiaali-etuudet kotitalouksille kasvoivat tuntuvasti (muun muassa työttömyysturva-  
menot) laman aikana. Kotitaloussektorin saamat tulonsiirrot julkiselta sek-  
torilta pehmensivät laman aikana menetettyjä työtuloja. Kotitalouksille mak-  
setut työttömyysturvarahat olivat esimerkiksi vuosina 1993 - 1995 noin 5 - 6  
prosenttia kotitalouksien käytettävissä olevista tuloista.

Työttömyyden voimakas kasvu vähensi tuntuvasti valtion välillisten- ja välit-  
tömien verojen kertymää. Verotuksen kiristymisestä huolimatta valtion bud-  
jetin alijäämä oli vuonna 1995 lähes 3 prosenttia kokonaistuotantoon suh-  
teutettuna. Budjetin alijäämän kattamiseksi julkinen sektori on joutunut tur-  
vautumaan massiiviseen lainanottoon. Muutamassa vuodessa valtio velka  
kohosi 10 kertaiseksi viime vuosikymmenen keskitasosta.

Talouden aktiviteetin kasvun ja työttömyyden alenemisen myötä julkisen  
sektorin verokertymä kohoaa selvästi kuluvan vuosikymmenen jälkipuolis-  
kolla. Tämä mahdollistaa palkansaajien tuloverotuksen lievän kevenemisen.

Parin viime vuoden aikana reaali-palkkojen nousu on painottunut teollisuu-  
teen. Vuoden 1995 syksyllä solmittu kaksivuotinen keskitetty tulosopimus

**Kuvio 2.7 Valtion velka vuosina 1985 - 1996**

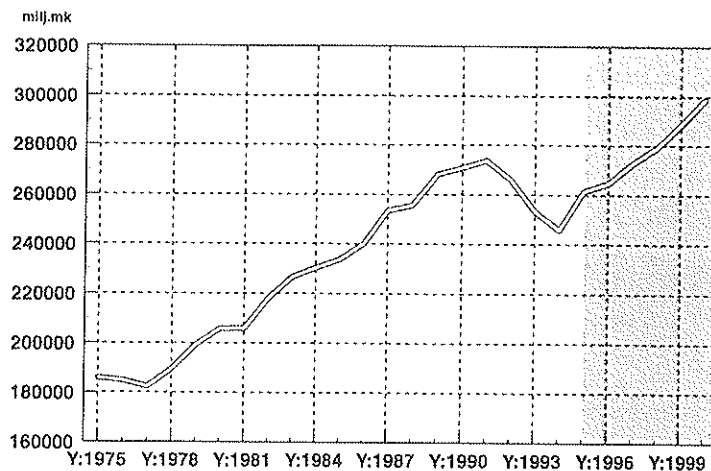


tasoittaa kuitenkin vuosina 1996 - 1997 ansioiden nousua eri toimialoilla. Vuosikymmenen lopun sektoreittainen ansiokehitys riippuu pitkälti tulopoliitiikan linjauksista. Kokemukset liittokohtaisista sopimuksista osoittavat palkankorotusten painottuvan vientisektorille. Keskitetty maltillinen tulo- ja veroratkaisu yhdessä verokevennyksen kanssa loisi mahdollisuudet kilpailukyvyn säilyttämiselle ja kotimaisen kysynnän vahvistumiselle. Toisaalta keskitetyn tulo- ja veroratkaisun katsotaan usein jarruttavan talouden rakenteellista muutosta.

Vuosien 1996 - 2000 aikana palkansaajien uusien sopimuskorotusten oletetaan asettuvan keskimäärin 2 - 3 prosenttiin. Ansiotasoindeksi kohoaa runsaan 4 prosentin vuosivauhdilla. Sopimuskorotusten arvioidaan painottuvan avoimelle sektorille, jossa kannattavuuden arvioidaan säilyvän lähivuosina kohtuullisena. Kotitalouksien reaali-ansiot kasvavat keskimäärin 2.5 - 3 prosenttia matalan inflaation ja tuloverotuksen lievän kevenemisen vuoksi.

Vaikka ennustejaksolla verotuksen arvioidaan hivenen kevenevän, verotus pysyy selvästi kireämpänä kuin 1980-luvulla. Kotitalouksien maksamien TEL-maksujen arvioidaan edelleen nousevan. Työllisyyden asteittaisen kohentumisen myötä kotitalouksien saamat nettotulonsiirrot julkiselta sektorilta pysyvät muutaman seuraavan vuoden ajan nimellisesti lähes kuluvan vuoden tasolla.

**Kuvio 2.8 Kotitalouksien käytettävissä tulot, kiintein 1990-hinnoin**



Inflaatio pysyttelee vuonna 1997 runsaan prosentin tuntumassa. Vuosikymmenen lopulla kuluttajahintojen nousun arvioidaan asettuvan 2 prosenttiin, mikä vastaa EU-maiden keskitasoa.

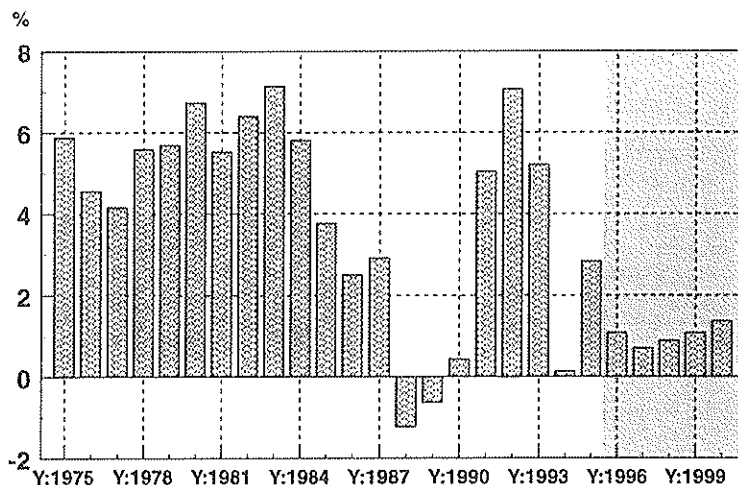
Kuluvan vuosikymmenen lopulla kotitalouksien tulokehityksen keskeiset epävarmuustekijät liittyvät vuosikymmenen lopulla tehtäviin palkkaratkaisuihin. EU-jäsenyys ja niin sanotut EMU-kriteerit edellyttävät maltillista kustannuskehitystä. Mikäli maltillisiin tuloratkaisuihin ei päästä, inflaation ja korkotason nousu vaikeuttavat muun muassa työllisyystilanteen kohentumista ja kotitalouksien reaalisen ostovoiman arvioidaan tällöin kasvavan oletettua hitaammin.

### Säästämisaste pysyy aiempaa matalammalla tasolla

*Kotitalouksien säästäminen määritellään kansantalouden tilinpidossa käytettävissä olevien tulojen ja kulutusmenojen erotukseksi. Luonteeltaan säästäminen on jäännöstermi, johon vaikuttavat useat eri tekijät. Tärkein kotitalouksien säästämismuoto on asuntosäästäminen.*

Eräs keskeinen ongelma säästämisasteen tulkinnassa on se, että kansantalouden tilinpidossa kotitalouksien käytettävissä olevat tulot eivät mittaa katta-

**Kuvio 2.9 Kotitalouksien säästämisaste**

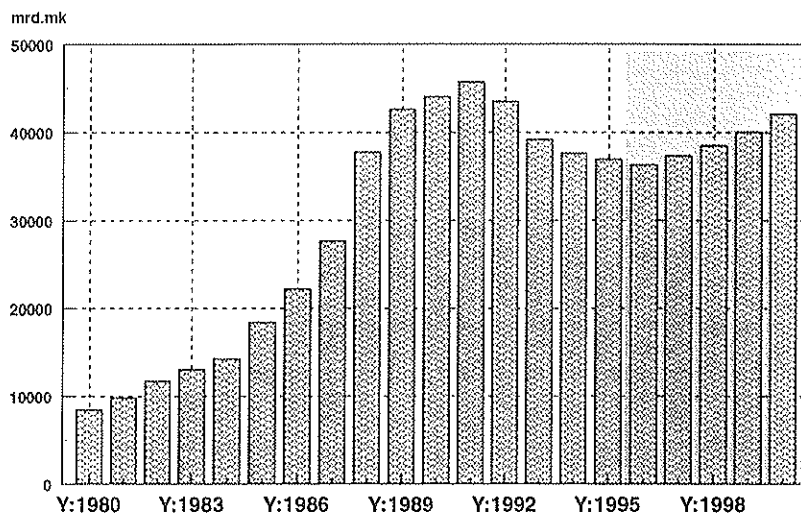


vasti kotitalouksien kulutukseen käytettäviä rahoituksen lähteitä. Sen sijaan kulutusmenot pystytään mittaamaan tarkemmin. Hyvänä esimerkkinä voidaan mainita vuosikymmenen alun lama ja harmaan talouden kasvun vaikutukset kotitalouksien käytettävissä oleviin tuloihin. Kun harmaan talouden osuus koko taloudesta kasvaa, lisääntyvät sen mukana kotitalouksien kansantalouden tilinpidon ulkopuolelle jäävät tulot. Tämä alentaa kansantalouden tilinpidon mittaamaa säästämisastetta.

Kotitalouksien säästämiskäyttäytymisessä tapahtui useita muutoksia rahoitusmarkkinoiden vapautumisen jälkeen. Tärkeimmät muutokset liittyvät asuntosäästämiseen. Aiemmin kotitaloudet säästivät ennakkoon osan asunnon rahoituksesta, rahoitusmarkkinoiden vapautumisen jälkeen painopiste siirtyi jälkikäteen säästämiseen. Aiemmin kuluttajalla oli suuremmat mahdollisuudet sopeuttaa säästämisensä kulloiseenkin taloudelliseen tilanteeseensa. Nykyistä jälkikäteen painottuvaa säästämistä voidaan kuvata termillä pakkosäästäminen.

Säästämisasteessa tapahtui huomattavia heilahteluja 1990-luvun taitteen molemmin puolin. Aluksi rahoitusmarkkinoiden vapautumisen jälkeen kotitaloudet velkaantuivat voimakkaasti. Esimerkiksi kotitalouksien kulutusluotto-

**Kuvio 2.10 Kotitalouksien kulutusluottokanta**



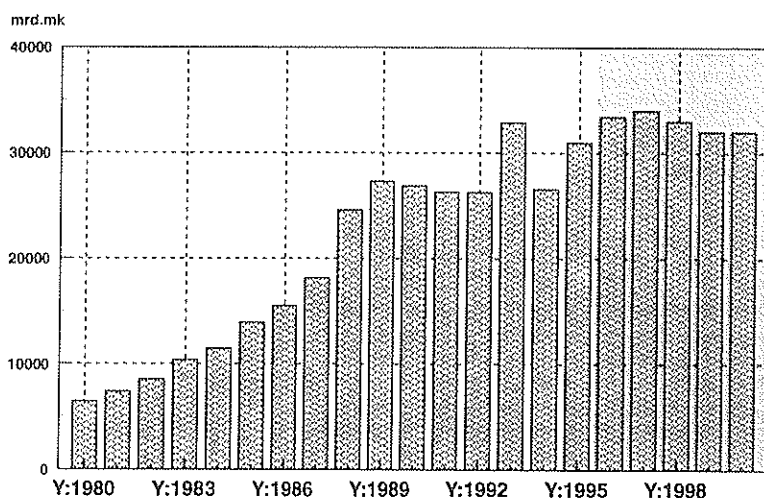
kanta kasvoi vuoden 1988 aikana 10 mrd. markkaa. Asuntoluottokanta koho-  
si samana vuonna vajaat 20 mrd. markkaa. Luottobuumin käynnistymiseen  
vaikuttivat luottojen saannin helpottumisen lisäksi pankkien aktiivinen luot-  
tontarjonta.

Kotitalouksien rahoituksen muiden lähteiden voimakas kasvu lisäsi huomattavasti kotitalouksien kulutusmahdollisuuksia. Kansantalouden tilinpidon määrittämä säästämisaste aleni vuosina 1988 ja 1989 negatiiviseksi.

Laman aikana säästämisaste vastaavasti nousi poikkeuksellisen korkealle tasolle. Säästämisasteen nousuun vaikuttivat muun muassa kotitalouksien luotonottohalukkuuden väheneminen ja sitä seurannut kulutusluottokannan supistuminen, voimakas jälkikäteen säästäminen (asuntoluottojen kuoletukset) sekä työttömyyden jyrkän kasvun myötä aiempaa varovaisempi kulutuskäyttäytyminen.

Vuonna 1994 talouden kääntyessä nousuun säästäminen jälleen aleni muun muassa patoutuneen kulutuskysynnän purkautumisen myötä. Tilanteeseen on nähtävästi vaikuttanut osaltaan harmaan talouden kasvu, sillä esimerkiksi kotitalouksien luotonottohalukkuudessa ei esiintynyt oleellisia muutoksia.

**Kuvio 2.11 Kotitalouksien asuntolainojen kuoletukset**

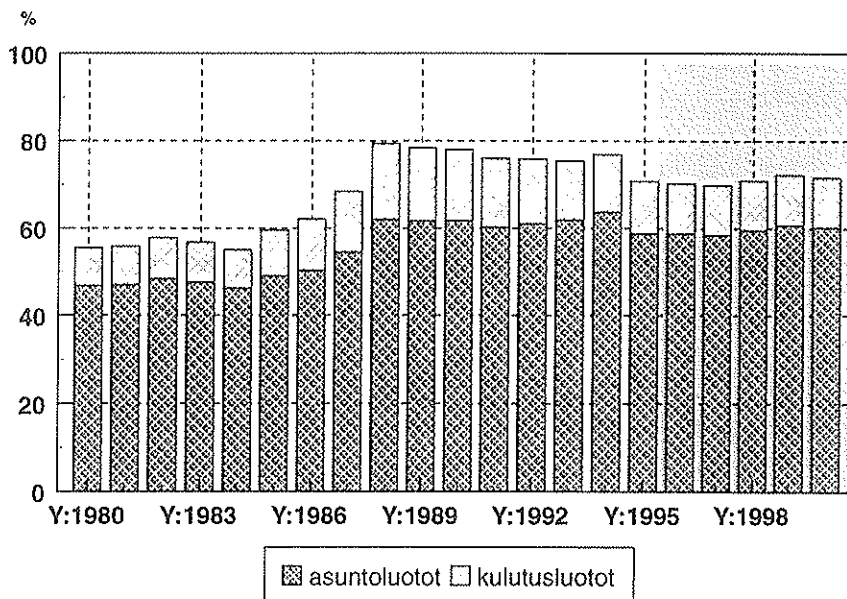


Ennustejaksolla säästämisasteen arvioidaan alenevan selvästi pitkän aikavälin tason alapuolelle. Vaikka kotitalouksien tulo-odotusten arvioidaan kohe-  
nevan ja korkotason pysyvän suhteellisen matalana, kotitalouksien luottokan-  
tojen odotetaan kasvavan vain vähän. Lähivuosien vähäiseen luotonkysyn-  
tään vaikuttavat muun muassa lainojen korkomenojen verokohtelussa tapah-  
tuneet muutokset sekä kotitalouksien huonot velanhoitokokemukset  
1990-luvun taitteessa.

Vaikka parin seuraavan vuoden aikana asuntoinvestoinnit kääntyvät nou-  
suun, kotitalouksien asuntoinvestointien arvioidaan pysyvän varsin matalalla  
tasolla. Asuntorakentaminen painottuu vuokra- ja asumisoikeusasuntoihin.

Kotitalouksien velkaantumisaste on asteittain alentunut vuodesta 1988 lähti-  
en. Tämän arvioidaan osaltaan lisäävän lähivuosien luotonkysyntää. Sekä ku-  
lutus- että asuntoluottokannan arvioidaan kasvavan etenkin ennustejakson  
alussa hitaammin kuin kotitalouksien käytettävissä olevat tulot, joten vel-  
kaantumisaste alenee vielä parin seuraavan vuoden ajan.

**Kuvio 2.12 Kotitalouksien velkaantumisaste**



## 2.3 Yksityiset kulutusmenot

*Yleisen kuluttajateorian mukaan kotitalouksien kulutuskäyttäytymistä säätelevät käytettävissä olevissa tuloissa ja suhteellisissa hinnoissa tapahtuvat muutokset. Kotitalouksien kulutuspäätökset tehdään budjettirajoituksen puitteissa. Budjettirajoitus muodostuu käytettävissä olevien tulojen lisäksi muista rahoituksen lähteistä, kuten kulutusluotoista, myyntivoitoista, pääomasiirroista jne.*

### **Kulutusmenot supistuivat laman aikana 12 prosenttia**

Parin viime vuosikymmenen aikana kotitalouksien kulutuskysynnän keskimääräinen kasvu on ollut vuosittain 2 - 3 prosenttia. 1990-luvun alussa yksityiset kulutusmenot supistuivat poikkeuksellisen voimakkaasti, yhteensä noin 12 prosenttia.

Kansainvälinen taantuma 1990-luvun alussa koetteli etenkin Suomea. Ostovoimapariteeteilla laskettuna 1980-luvun lopulla Suomen kulutusmenot henkeä kohden olivat vielä lähes samalla tasolla kuin muissa Pohjoismaissa. Vuonna 1995 kulutusmenot olivat noin 10 prosenttia alemmat kuin muissa Pohjoismaissa keskimäärin. Ennustejaksolla eron muihin Pohjoismaihin arvioidaan selvästi kaventuvan.

Kulutuskysynnän tuntuva taantuminen johtui työttömyysasteen voimakkaasta noususta ja kotitalouksien heikosta ansiokehityksestä. Korkotason kohoaminen, kotitalouksien tuloepävarmuuden kasvu ja korkea velkaantumisaste vähensivät myös kotitalouksien luotonottohalukkuutta. 1990-luvun alussa vanhojen lainojen kuoletukset ja kotitalouksien säästämisen lisääntyminen nostivat säästämisasteen poikkeuksellisen korkealle tasolle.

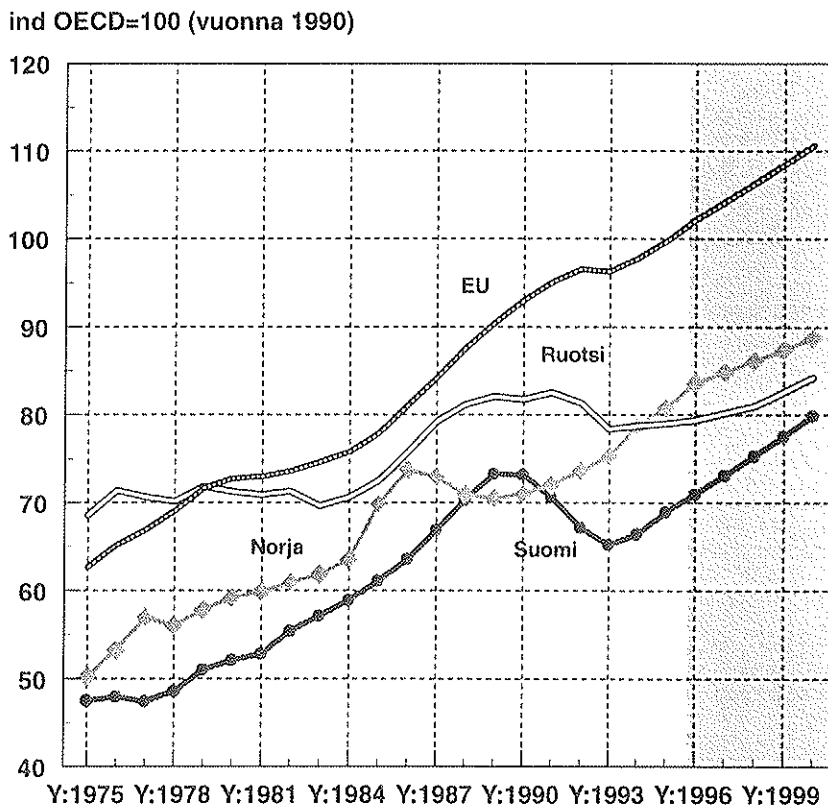
Kotimarkkinoiden lama taittui vasta vuonna 1994. Kotitalouksien säästämisaste aleni voimakkaasti talouden elpymisen ja tuloepävarmuuden väistymisen myötä. Säästämisasteen voimakas aleneminen vauhditti etenkin kestokulutushyödykkeiden hankintoja ja yksityisten kulutusmenojen volyyymi kääntyi parin prosentin nousuun.

Vuonna 1995 kotitalouksien reaalityulojen voimakas kasvu vauhditti kulutuskysynnän vajaan 4 prosentin kasvuun. Kysynnän painopiste oli edelleen kes-

tokulutushyödykkeissä. Kulutuksen erityispiirteenä oli voimakkaasti lisääntynyt ostosmatkailu lähialueilla. Ostosmatkailua vauhditti etenkin alkoholin tuontirajoitusten väljentyminen.

Vuonna 1995 kulutukseen käytettiin 299 mrd. markkaa, mikä oli runsaat 41 prosenttia kokonaiskysynnästä. Ennustejakson lopulla kulutusmenojen osuuden arvioidaan asettuvan noin 40 prosenttiin, mikä vastaa 1980-luvun keskimääräistä tasoa.

**Kuvio 2.13 Yksityiset kulutusmenot henkeä kohden, ostovoimapariteetilla korjattuna**





### Kulutusmenot 3 prosentin kasvu-uralle

Vuonna 1996 yksityisten kulutusmenojen määrän arvioidaan olevan reaalisesti vuosien 1988 - 1989 tasolla. Seuraavien viiden vuoden aikana yksityisten kulutusmenojen odotetaan kasvavan runsaan 3 prosentin vauhdilla. Vuosina 1997 - 1998 kasvun arvioidaan asettuvan runsaaseen prosenttiin. Kulutuskysynnän kasvun odotetaan jatkuvan melko tasaisesti 3 prosentin tuntumassa vuosikymmenen lopulle asti.

Ennustejaksolla kulutusrakenteessa ei tapahdu merkittäviä muutoksia. Kysynnän painopiste kohdistuu edelleen kestokulutustavaroihin ja palveluihin. Esimerkiksi henkilöautojen myynnin arvioidaan nousevan ennusteperiodin lopulla noin 130 000 autoon, kun se vuonna 1994 oli noin 65 000 autoa. 1980-luvun lopun myyntiennätyksiä ei ennustejaksolla rikota. Myös puoli-kestävien tavaroiden, kuten vaatteiden ja jalkineiden kulutusosuudet kääntyvät ennustejaksolla nousuun. Vastaavasti lyhytikäisten tavaroiden kulutus-

**Taulukko 2.2 Yksityiset kulutusmenot ja kotitalouksien käytettävissä olevien tulojen ostovoima**

Kulutuserä	1995* Mrd. mk	Määrän muutos, %				
		1994	1995*	1996E	1997E	1998-00 E
Elintarvikkeet, juomat ja tupakka	57.9	0.1	1.1	1	1	1.5
Vaatetus ja jalkineet	13.5	0.2	6.5	3	3.5	3.5
Asuminen	69.8	3.0	0.7	2.5	2	2.5
Kotitalouskalusto	16.6	0.8	3.8	3	3.5	3
Terveystenhoito	15.3	-1.4	4.5	2.5	3	2.5
Liikenne	43.2	4.2	5.9	6	5	4
Virkistys, kulttuuri ja koulutus	27.4	1.8	5.7	4.5	3	3.5
Muut tavarat ja palvelukset	38.1	5.8	4.3	3.5	3.5	3.5
Kestokulutustavarat	24.7	9.8	12.7	13	6.5	5
Puoli-kestävät tavarat	24.7	2.1	5.9	3	3.5	3
Lyhytikäiset tavarat	100.5	0.8	0.5	2	1.5	2
Palvelut	131.1	2.3	3.2	3.5	3	3
Muut <sup>1</sup>	14.9	-5.3	20.3	1	4	4.5
<b>Yksityiset kulutusmenot</b>	<b>295.9</b>	<b>1.9</b>	<b>3.8</b>	<b>3.5</b>	<b>3</b>	<b>3</b>
<b>Kotitalouksien reaallinen ostovoima<sup>2</sup></b>		<b>-3.3</b>	<b>6.8</b>	<b>2.0</b>	<b>3</b>	<b>3</b>
<b>Säästämissaste, %</b>		<b>0.1</b>	<b>2.8</b>	<b>1.5</b>	<b>2</b>	<b>2</b>

<sup>1</sup> Kotitalouksien kulutusmenot ulkomailla (netto) sekä voittoa tavoittelemattomien

<sup>2</sup> Kotitalouksien käytettävissä oleva tulo jaettuna yksityisten kulutusmenojen

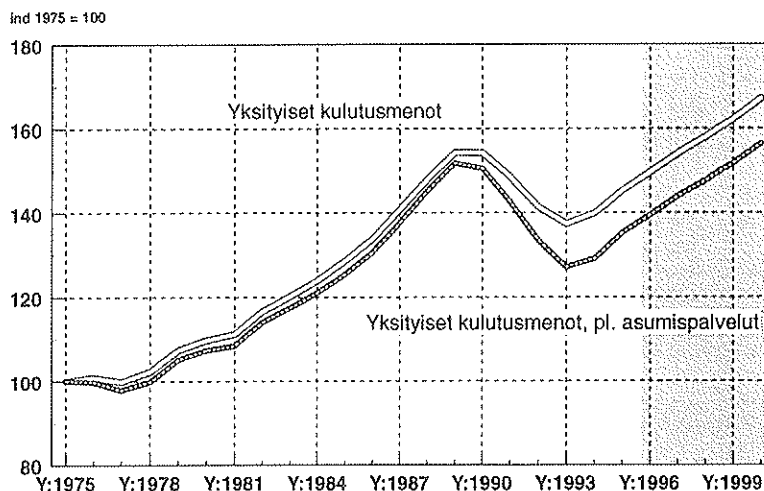
osuus selvästi alenee. Kotitalouksien kulutusmenot ulkomailla arvioidaan lisääntyvän selvästi kuluvan vuosikymmenen loppupuolella.

Lähivuosina Suomen hintatason arvioidaan olevan noin 7-8 prosenttia kalliimpi suhteessa OECD-maiden keskiarvoon. Hintatasomme on kuitenkin noin 30 prosenttia alempi kuin vuonna 1990, joten ennustejaksolla ulkomaalaisten turistien kiinnostus Suomea kohtaan pysyy vireänä. Muun muassa Suomeen suuntautuvan kongressimatkailun arvioidaan pysyvän lähivuosina varsin vilkkaana.

Laman aikana yksityisten kulutusmenojen supistumista hillitsi selvästi laskennalliset asumispalvelut. Asumispalveluiden kysynnän määrä lasketaan Kansantalouden tilinpidossa asutokannan ja sen laadullista kohenemista kuvaavan muuttujan avulla. Koska asumispalveluiden osuus kulutusmenoista on lähes 20 prosenttia, kulutuserässä tapahtuvat muutokset heijastuvat tuntuvasti yksityisten kulutusmenojen kehitykseen.

Ennustejakson lopulla kulutusmenojen määrä (pl. asumismenot) ylittää vuoden 1990 huipputasoa, eli lama ja lamasta toipuminen sitä edeltäneelle tasolle kestää tällä mittarilla mitattuna kotitalouksien kohdalla lähes 10 vuotta.

**Kuvio 2.14 Yksityisten kulutusmenojen kehitys vuosina 1975 - 2000**



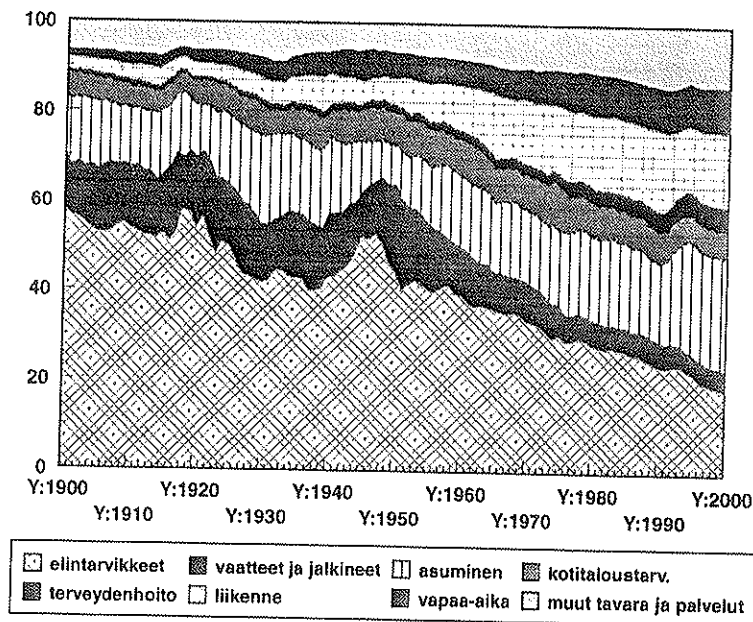
## 2.4 Kulutusrakenteen ja -tottumusten muutokset

Kulutusrakenteen kehitystä hallitsee elintarvikkeiden osuuden trendimäinen supistuminen. Vielä kuluvan vuosisadan alussa kotitalouksien kuluksien menoista 56 prosenttia kohdistui elintarvikkeisiin, juomiin ja tupakkaan. Vuonna 1995 vastaava luku oli 20 prosenttia.

Kulutusrakenteen on muuttunut siten, että välttämättömyyshyödykkeiden osuus menoista supistuu ja ns. ylellisyshyödykkeiden osuus nousee. Aiheet selvät poikkeamat tästä kehityksestä ovat tapahtuneet erilaisten kriisien, kuten sotien aikana.

Kuluvan vuosikymmenen alussa kulutusrakenteen kehityksen erikoispiirteenä oli asumispalveluiden osuuden jyrkkä kohoaminen ja toisaalta liikennemenojen osuuden selvä aleneminen. Kotitalouksien reaalisen ostovoiman supistumisesta huolimatta, asumismenojen kasvu jatkui koko laman ajan. Kotitaloudet sopeuttivat kulutuskäyttäytymistään vähenevään

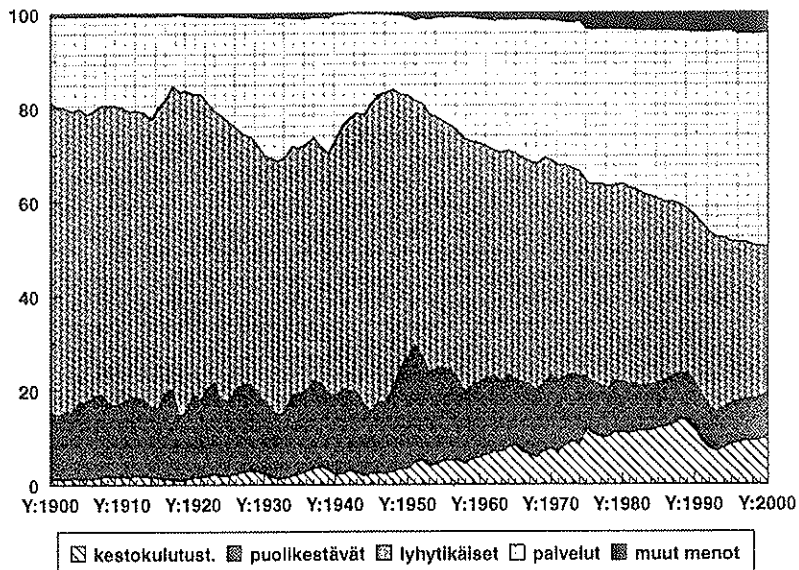
**Kuvio 2.15 Kulutusrakenteen kehitys,**  
vuosina 1900 - 2000



ostovoimaan siten, että kestopulutusvaroiden hankinnat supistuivat voimakkaimmin. Esimerkiksi henkilöautojen myynti laski 1970-luvun alun tasolle. Myös puolikestävien tavaroiden hankinnat alenivat tuntuvasti. Sen sijaan lyhytikäisten tavaroiden, kuten elintarvikkeiden, kulutus on pysynyt lähes ennallaan.

Kansantalouden tilinpidossa palveluiden kysynnän romahdusta ovat hidastaneet laskennalliset asuntomenot, jotka ovat laskentamenetelmästä johtuen kasvaneet laman aikana 2 - 3 prosentin vauhdilla. Pidemmällä aikavälillä tarkasteltuna kulutusrakenteen muutos on ollut melko suoraviivainen, lyhytikäisten tavaroiden osuus kulutusrakenteesta on selvästi alentunut ja kestopulutusvaroiden ja **etenkin palveluiden kulutusosuudet** ovat nousseet. Kotitalouksien kulutusrakenteessa tapahtunut kehitys heijastuu erityisen selvästi majoitus- ja ravitsemispalveluiden kysynnän kasvussa. Vuonna 2000 majoitus- ja ravitsemispalveluiden kysynnän arvioidaan olevan noin 10 000 kertainen vuoteen 1900 verrattuna.

**Kuvio 2.16 Kulutusrakenteen kehitys kestoluokittain, vuosina 1900 - 2000**



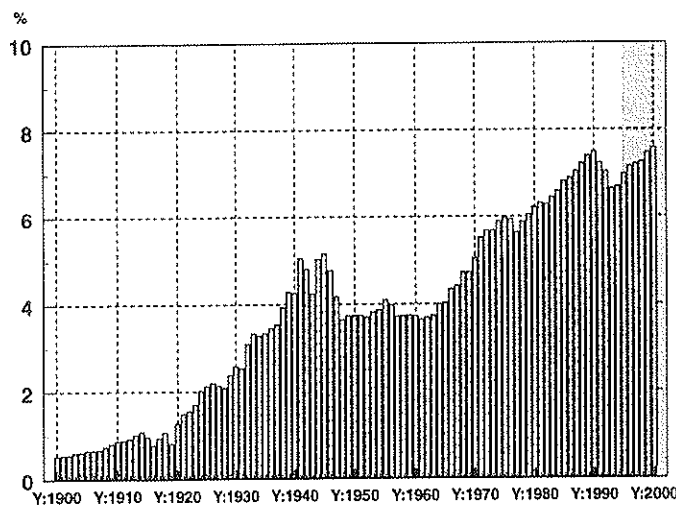
### 3 Hotelli- ja ravintolapalveluiden kysyntä

#### 3.1 Kulutusosuuden kehitys 1)

Hotelli- ja ravintolamenojen osuus kotitalouksien kulutusmenoista oli vuosisadan alussa vain 0,5 prosenttia. Esimerkiksi elintarvikkeisiin kotitalouksilta meni lähes 55 prosenttia tuloistaan. Sen sijaan kotitalouksien tuloista vain 10 prosenttia kohdistui vapaa-ajan hyödykkeisiin, liikennemenoihin ja muihin tavaroihin ja palveluihin.

Kuluneen vuosisadan aikana kotitalouksien hotelli- ja ravintolamenojen kulutusosuus on kasvanut varsin voimakkaasti hyvän talouskehityksen ohessa. Poikkeuksellisesti toisen maailmansodan jälkeen kulutusosuus pysyi lähes ennallaan 1960-luvun alkuun asti. Talouskasvun pysähtyminen 1970-luvun puolivälin jälkeen sekä 1990-luvun syvä lama keskeyttivät niinkään kulutusosuuden trendimäisen kasvun. Vuonna 1995 kotitalouk-

**Kuvio 3.1 Hotelli- ja ravintolamenojen kulutusosuus vuosina 1900 - 2000**



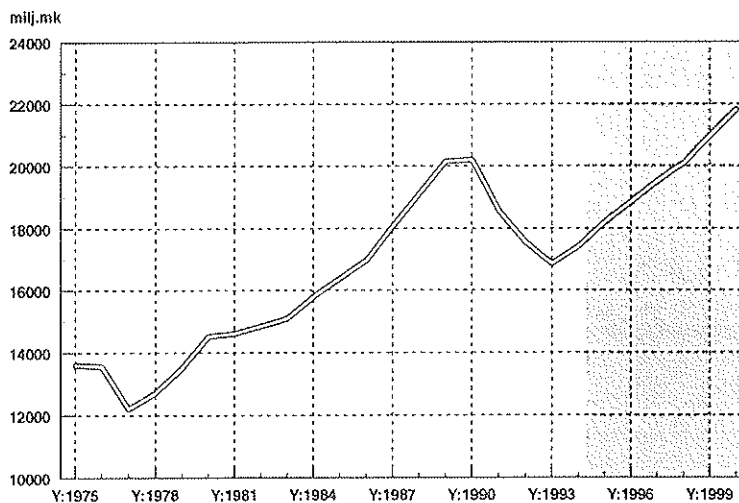
- 1) Nykyisessä 1990-kantaisessa Kansantalouden Tilinpidossa havainnot ulottuvat vuoteen 1975 saakka. Sitä aikaisempaa tilastomateriaalia hotelli- ja ravintoalan kehityksestä on saatavilla eri lähteistä. Tässä tutkimuksessa on käytetty lähteenä E. Laurilan vuonna 1984 julkaisemaa selvitystä 'Kulutus Suomen kansantaloudessa 1900-1975'.

sien kulutusmenoista jo 7 prosenttia kohdistui hotelli- ja ravintolamenoihin. Vuosituhannen vaihteessa kulutusosuuden arvioidaan lähestyvän 8 prosenttia.

Hotelli- ja ravintolapalveluiden kulutusosuuden moninkertaistuminen kuluvan vuosisadan aikana selittyy kuluttajan elinympäristössä tapahtuneiden muutosten avulla. Elintason nousun myötä ruokailu kodin ulkopuolella on selvästi yleistynyt. Vapaa-ajan kasvu on mahdollistanut matkailun lisääntymisen jne.

Lukuunottamatta talouskehitystä jarruttaneita kriisejä tai sotia, hotelli- ja ravintolapalveluiden **kulutusosuuden** kasvu näyttää jatkuneen lähes samalla trendiuralla koko kuluvan vuosisadan ajan. Mikäli talouskasvu seuraavina vuosikymmeninä jatkuu edelleen vakaana, hotelli- ja ravintolapalveluiden kulutusosuuden kasvu jatkunee lähes samalla vauhdilla kuin kuluvalla vuosisadalla.

**Kuvio 3.2 Hotelli- ja ravintolapalvelujen kysyntä vuosina 1975 - 2000**



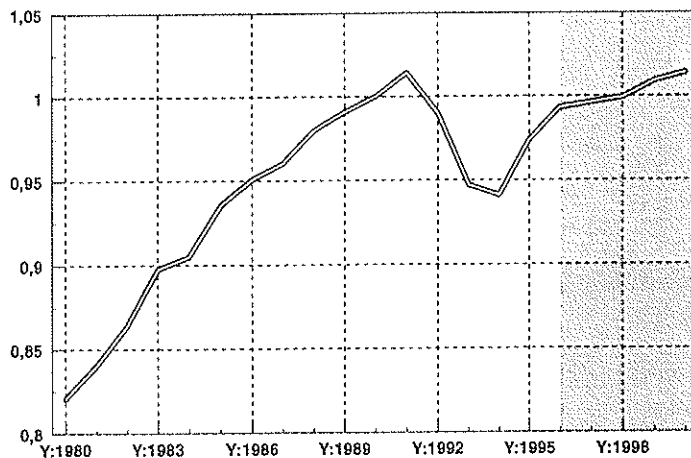
### Kysynnän kasvu 1990-luvulla

Vuosikymmenen alun lama heijastui voimakkaana majoitus- ja ravitsemispalveluiden kysyntään. Kotitaloudet joutuivat sopeuttamaan kulutusmenojaan ostovoiman supistumisen ja työttömyyden kasvun myötä. Toimialan palveluiden kysyntä väheni laman aikana (vuosina 1991-1993) keskimäärin noin 5 prosenttia vuodessa. Kolmessa vuodessa kysyntä supistui vuoden 1986 tasolle.

Majoitus- ja ravitsemispalveluiden kysyntä kääntyi nousuun vuonna 1994, jolloin kotimarkkinat elpyivät ja kotitalouksien kulutuskäyttäytymiseen liittynyt varovaisuus hälveni. Yksityiset kulutusmenot kasvoivat vajaat 2 prosenttia lähinnä säästämisasteen alenemisen vuoksi. Vaikka reaalin ostovoima pysyi ennallaan, kotitalouksien hotelli- ja ravintolamenot lisääntyivät 3.3 prosenttia.

Vuonna 1995 kotitalouksien ostovoima kasvoi lähes 7 prosenttia muun muassa kaksien veronpalautusten ja työpanoksen kasvun vauhdittamina. Hotelli- ja ravintolamenojen kasvu vauhdittui 4.5 prosenttiin. Toimialan palveluiden kysynnän kasvu oli molempina vuosina selvästi nopeampaa kuin kulutusmenojen kasvu keskimäärin.

**Kuvio 3.3 Hotelli- ja ravintolamenojen suhteelliset hinnat (ind 1990=1)**



Palvelualoille tyyppisesti toimialan hinnat ovat perinteisesti nousseet nopeammin kuin hinnat yleensä eli suhteelliset hinnat ovat nousseet selvästi. Poikkeuksena oli jälleen vuosikymmenen alun lama, jolloin toimialan hintakehitys on ollut poikkeuksellisesti vaimeampaa kuin hintojen nousu keskimäärin. Vaimeaan kustannuskehitykseen ovat vaikuttaneet vuosikymmenen alussa solmitut varsin maltilliset palkkaratkaisut, ruuan hinnan aleneminen EU-jäsenyyden myötä ja toisaalta alkoholin hintojen pysyminen lähes ennallaan. Myös heikko kysyntä voimisti selvästi toimialan sisäistä hintakilpailua.

Hotelli- ja ravintolapalveluiden kulutusosuus käypähintaisista kulutusmenoista supistui vuosikymmenen vaihteen 7.5 prosentista 6.5 prosenttiin. Supistumiseen vaikuttivat sekä heikko kysyntä että suhteellisten hintojen aleneminen.

### 3.2 Kysyntäennusteet vuosille 1997 - 2000

Vuosikymmenen loppupuolella hotelli- ja ravintolapalveluiden kysynnän arvioidaan kasvavan 3 - 4 prosentin vuosivauhdilla. Arvio perustuu ETLAn kokonaistaloudellisen mallin antamiin ennusteisiin talouden yleisestä kehityksestä sekä kotitalouksien menoista ja tuloista.

Kulutusmallissa pilkotaan ETLAn kokonaistaloudellisen mallin antama yksityisiä kulutusmenoja koskeva ennuste 47 eri hyödykeryhmään seuraavan mallitäsmennyksen avulla.

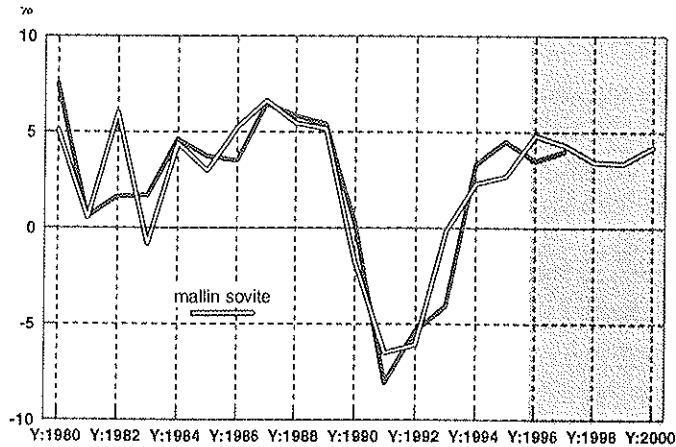
(1.1)

$$\log it w_{it} = \log \frac{w_{it}}{1 - w_{it}} = b_{i0} + b_{i1} \log Rp_{it} + b_{i2} \log Q_t + b_{i3} \log RP_{it-1} + b_{i4} \log Q_{t-1} + b_{i5} \log itw_{it-1} + e_{it}$$

jossa  $w_{it}$  = kulutusryhmän  $i$  nimellinen kulutusosuus hetkellä  $t$ ,  
 $RP_{it}$  = kulutusryhmän  $i$  suhteellinen hinta hetkellä  $t$ ,  
 $Q_t$  = yksityisten kulutusmenojen volyyymi hetkellä  $t$ ,  
 $b_i$  = parametreja



**Kuvio 3.4 Hotelli- ja ravintolapalvelujen kysynnän määrän muutos, %**



Yleisen kuluttajateorian mukaisesti kotitalouksien kysynnän oletetaan ohjautuvan kuluttajien käytettävissä olevissa tuloissa ja hyödykkeiden suhteellisissa hinnoissa tapahtuvien muutosten kautta. ETLAn kulutusmallissa käytettävissä olevien tulojen sijasta selittäjänä käytetään yksityisiä kulutusmenoja. Siten voidaan eliminoida säästämisasteessa tapahtuvien muutosten vaikutus kysyntäennusteisiin.

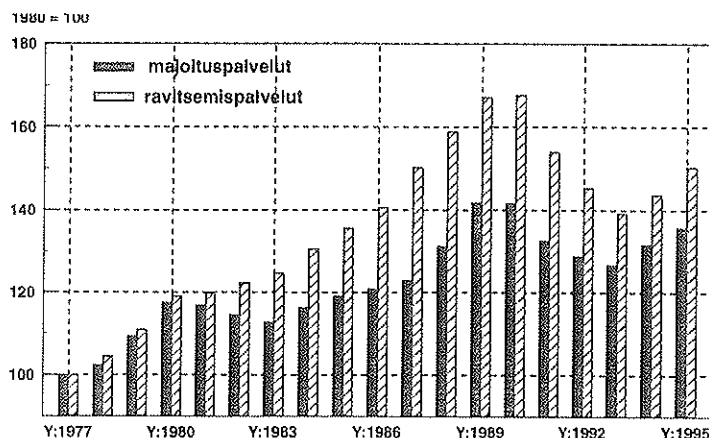
Kuviossa 3.4 on esitetty palveluiden kysynnän toteutunut kehitys sekä mallin antama ennuste eli sovite. Historiassa mallin sovite ja toteutunut kehitys eivät oleellisesti poikkea toisistaan eli kulutusmallin avulla voidaan selittää melko hyvin hotelli- ja ravintolapalveluiden kysynnässä tapahtuvia muutoksia.

### Toimialan alaerät

Hotelli- ja ravintolatoiminta voidaan pilkkoa useisiin eri alaeriin. Kansantalouden tilinpidossa on kuitenkin mahdollista seurata erikseen vain kahta alaerää, majoituspalveluita sekä ravintola- ja kahvilapalveluita.

1980-luvulla ravitsemispalveluiden kysyntä lisääntyi selvästi nopeammin kuin majoituskysyntä (kuvio 3.5). Ravitsemismyynnin tuntuvaan kasvuun on vaikuttanut todennäköisesti kodin ulkopuolella yleistynyt ruokailu, yk-

**Kuvio 3.5 Hotelli- ja ravintolamenojen kasvu aluerittäin**



on vaikuttanut todennäköisesti kodin ulkopuolella yleistynyt ruokailu, yksittäistalouksien lukumäärän lisääntyminen jne. Toisaalta majoitusmyynnin kehityksessä on heijastunut muun muassa suomalaisten lisääntynyt ulkomaanmatkailu sekä ulkomaalaisten matkailijoiden reaktiot Suomen korkeaan hintatasoon 1980-luvun lopulla.

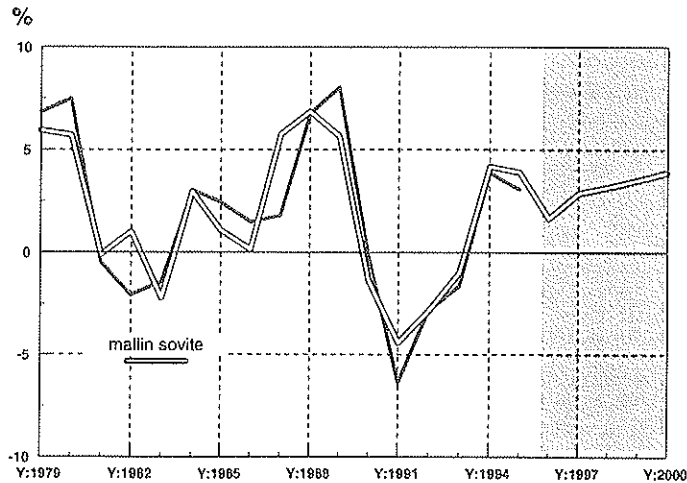
### 3.2.1 Hotellipalvelujen kysyntä

ETLAn kulutusmallilla tehdyn ennusteen mukaan majoituspalveluiden kysyntä kasvaa kuluvan vuosikymmenen jälkipuoliskolla lähes 3 prosentin vauhdilla.

Oheisessa kuviossa (kuvio 3.6) mallin sovitte ja toteutunut kehitys ovat melko lähellä toisiaan eli myös tämän hyödykeryhmän kohdalla kuluttajien käyttäytymistä pystytään selittämään melko hyvin suhteellisten hintojen ja kuluttajien ostovoiman avulla.

Majoituspalveluiden kysyntään vaikuttaa oleellisesti myös ulkomaisten matkustajien kiinnostus Suomea kohtaan. Ulkomaisten turistien määrään vaikuttavat ostovoiman kasvun lisäksi myös Suomen markan ulkoinen arvo. Esimerkiksi 1980-luvun lopulla markan huomattava yliarvostus karsi selvästi ulkomaisia matkustajia. Vuonna 1990 Suomen markka oli

**Kuvio 3.6 Hotellipalvelujen kysyntä,  
määrän muutos, %**

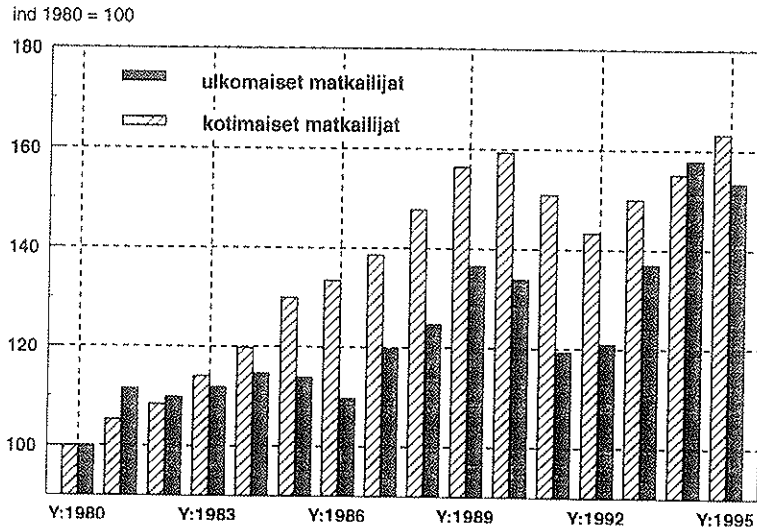


OECD:n ostovoimapariteettitutkimuksen mukaan noin 40 prosenttia yliarvostettu. Samalla rahasummalla sai muista OECD-maista keskimäärin 40 prosenttia enemmän tavaroita ja palveluita kuin Suomesta.

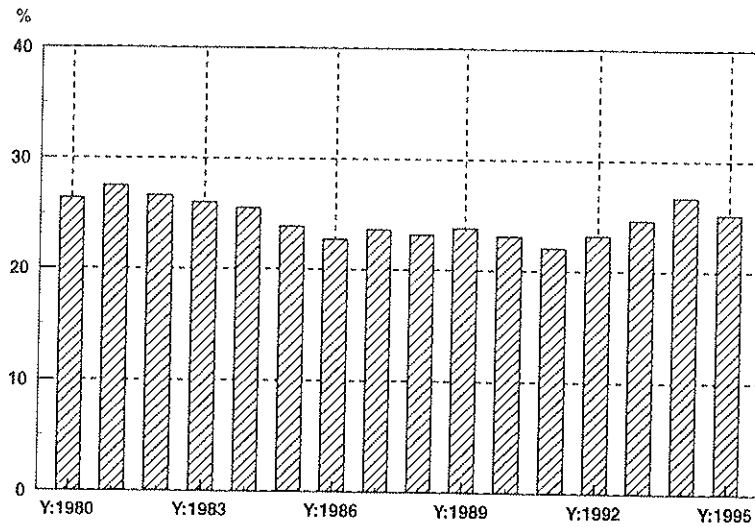
Vuonna 1993 Suomen markka oli lähes 40 prosenttia heikompi vuoteen 1990 verrattuna, eli ulkomaalaisille matkustajille Suomi oli tuolloin saman verran aiempaa halvempi matkailumaa. Tämä näkyi ulkomaalaisten matkailijoiden määrän voimakkaana kasvuna. Vuonna 1994 ulkomaalaisten osuus majoituspalveluiden kysynnästä saavutti vuoden 1980 tason. 1980-luvun lopulla ulkomaalaisten osuus kysynnästä oli poikkeuksellisen matala lähinnä Suomen korkean hintatason vuoksi.

Vuonna 1995 ulkomaalaisten matkailijoiden määrä supistui hieman edelliseen vuoteen verrattuna. Tähän vaikutti paitsi Suomen markkan selvä vahvistuminen myös yleisen talouskehityksen vaimeneminen varsinkin EU-maissa. Huolimatta markkan vahvistumisesta Suomen hintataso on edelleen lähes 30 prosenttia alempi kuin vuonna 1990. OECD-maiden keskiarvoon verrattuna markka on 7 - 8 prosenttia kalliimpi. Ennustejaksolla ulkomaalaisten osuuden yöpymisistä arvioidaan pysyvän lähes nykytasollaan.

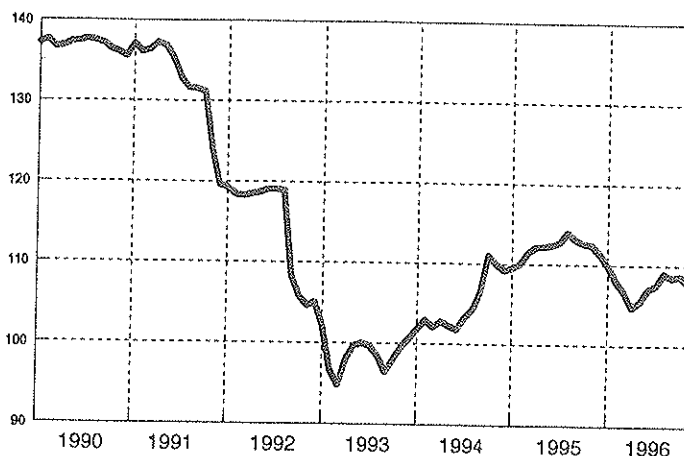
**Kuvio 3.7 Hotellipalveluiden kysynnän (yöpymiset) kehitys kotimaiset / ulkomaiset matkailijat**



**Kuvio 3.8 Ulkomaalaisten matkailijoiden osuus yöpymisistä**



Kuvio 3.9 Hintatasovertailu OECD / SUOMI



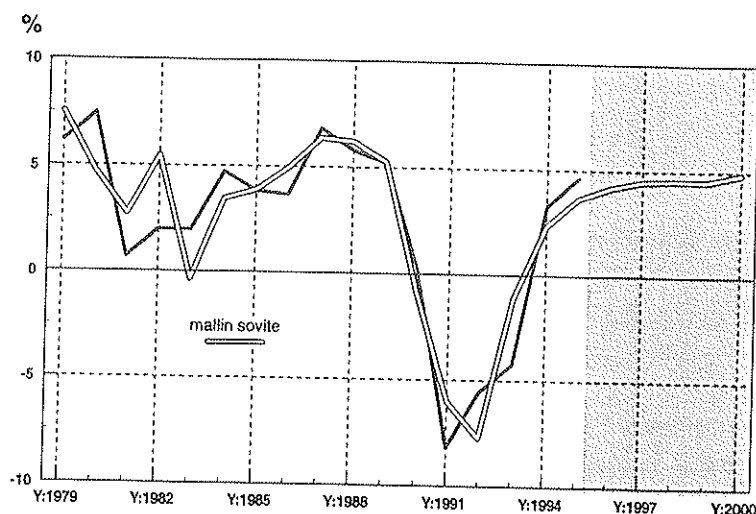
### 3.2.2 Ravintolapalveluiden kysyntä

ETLAn kulutusmallilla tehdyn ennusteen mukaan ravintolapalveluiden kysyntä kasvaa kuluvan vuosikymmenen jälkipuoliskolla vajaan 5 prosentin vuotuista vauhtia eli hivenen nopeammin kuin hotellipalveluiden kysyntä vastaavana ajanjaksona.

Oheisessa kuviossa (kuvio 3.10) mallin sovite ja toteutunut kehitys ovat melko lähellä toisiaan eli myös tämän hyödykeryhmän kohdalla kuluttajien käyttäytymistä pystytään selittämään melko hyvin suhteellisten hintojen ja kuluttajien ostovoiman avulla. Vastaavasti kuten hotellipalveluiden kysynnän kohdalla, kuluttajien käyttäytymisessä ei laman aikana tapahtunut oleellisia muutoksia. Mallin sovite ja toteutunut kehitys eivät poikkea lamankaan aikana juuri ollenkaan toisistaan.

Ravintolapalveluiden kysynnän vaihtelut ovat jonkin verran suuremmat kuin hotellipalveluissa. 1980-luvun lopulla kysyntä lisääntyi vuosittain lähes 4 prosentin vauhdilla. Laman aikana kysyntä puolestaan supistui selvästi rajummin kuin hotellipalveluiden kysyntä.

**Kuvio 3.10 Ravintolapalveluiden kysyntä**



Keskeinen epävarmuustekijä ravintolapalveluiden kysynnässä on alkoholi-  
 juomien verotukseen liittyvät tekijät. Erityisesti Suomen EU-jäsenyys  
 saattaa vaikuttaa lähivuosina oleellisesti alkoholin hintaan. Suomessa al-  
 koholin verotusta pidetään varsin korkeana, jotta alkoholin kokonaiskulu-  
 tus pysyisi matalana ja alkoholin käytöstä johtuvat haitat vähäisinä.  
 EU:ssa harjoitettava alkoholipolitiikka liittyy pikemminkin elinkeinopoli-  
 tiikkaan. EUn tavoitteena on yhdenmukaistaa jäsenvaltioiden elinkeino-  
 politiikkaa. Tämä merkitsee muun muassa verollisen alkoholin melko väl-  
 jiiä tuontirajoituksia maasta toiseen.

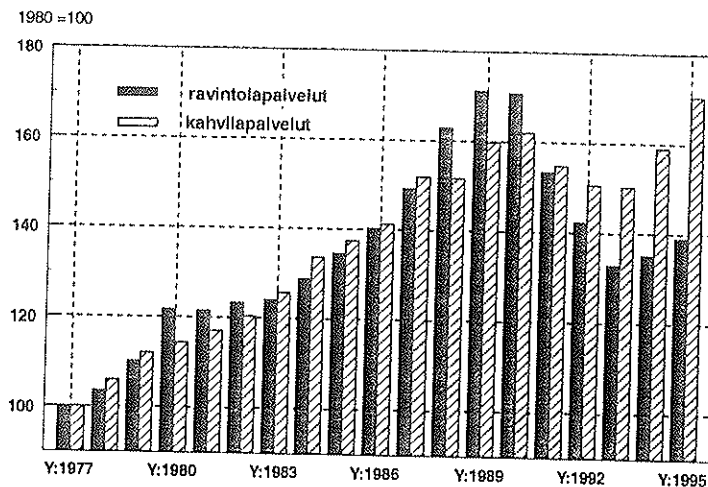
Suomella, Ruotsilla ja Tanskalla oli vuoden 1996 loppuun asti poikkeus-  
 luvat muita EU-maita tiukempiin alkoholin tuontirajoituksiin. EU:n kans-  
 sa käydyissä neuvotteluissa on Suomen osalta sovittu vuoden 2004 alkuun  
 saakka kestävästä siirtymäajasta, jonka puitteissa alkoholin tuontirajoja  
 vähitellen alennetaan vastaamaan EU-maissa sovellettavaa normaalia käy-  
 täntöä. Tuontirajoitusten väljeneminen lisää paineita alkoholin valmiste-  
 veron alentamiselle muiden EU-maiden tasolle, muutoin alkoholin lailli-  
 nen tuonti muista EU-maista saa hyvin huomattavat mittasuhteet.

Jos suomalaisen juomateollisuuden toimintaedellytykset pyritään pitämään ennallaan ja alkoholiveroa alennetaan lähemmäksi Tanskan tai Saksan tasoa, alkoholin hinta alenee lähes 40 prosenttia. Alkoholin hintajousto on pienillä hinnan muutoksilla -0.5...-1 prosentin luokkaa. Suuremmilla muutoksilla hintajoustop arvioidaan olevan selvästi tätä alempi. **Alkoholiveron alentamisen vaikutuksia ravintolapalveluiden kysyntään on esitetty tarkemmin Liitteessä 1.**

Ravintolapalveluiden tarkempaa kehitystä on seuraavassa tarkasteltu Hotelli- ja ravintolaneuvoston aineiston avulla. Kuvion 3.11 perusteella voidaan todeta että kahvila- ja ravintolamyynnin määrä kasvoi 1980-luvulla lähes yhtä voimakkaasti.

Sen sijaan kysyntänäkymät muuttuivat tuntuvasti 1990-luvun alussa. **Lama supisti tuntuvasti ravintolamyyntiä**, vuonna 1995 myynti oli vielä lähes 30 prosenttia alempi kuin vuonna 1990. Sen sijaan **kahvilamyynti (ml. pikaruokapaikat) väheni laman aikana vain hieman** ja vuonna 1995 myynnin määrä oli jo lähes 10 prosenttia korkeampi kuin vuonna 1990.

**Kuvio 3.11 Ravintolapalveluiden kysynnän kehittyminen alaerittäin**



Kehitystä voidaan selittää työpaikkaruokailun vähenemisellä ja toisaalta keskiolutkahviloiden suosion voimakkaan kasvun avulla. Kahvilakulttuurilla on Suomessa pitkät perinteet ja keskioluen suosion huomattava kasvu 1980-luvun lopulta lähtien on selvästi heijastunut kahvilapalveluiden kysynnän kasvuun. Talouskasvun jatkuminen ja kotitalouksien ostovoiman lisääntyminen ja työttömyysasteen aleneminen vahvistavat jatkossa kuitenkin myös ravintolapalveluiden kysyntää.



### 3.2.3 Hotelli- ja ravintolapalveluiden kysynnän hinta- ja menojoustopot

*Hintajoustolla tarkoitetaan sitä, kuinka paljon kysyntään vaikuttaa hyödykkeen hinnan muutos. Menojoustolla tarkoitetaan puolestaan kuinka paljon hyödykkeen kysyntään vaikuttaa yksityisten kulutusmenojen muutos.*

Hotelli- ja ravintolapalveluiden kysyntä on lisääntynyt hyvin selvästi kuluneen vuosisadan aikana. Oheisessa taulukossa on tarkasteltu miten eri aikoina kysynnän muutokseen ovat vaikuttaneet toisaalta hinnoissa ja toisaalta yksityisissä kulutusmenoissa tapahtuneet muutokset. Sama asia voidaan ilmaista myös siten, että tarkastellaan miten stabiileja ETLAn kulutusmallin parametrit ovat.

**Taulukko 3.1 Hotelli- ja ravintolapalveluiden kysynnän joustot**

	1901-1925	1926-50	1951-1975	1976-1995	1901-1995
hintajousto	-0.1	-0.8	-0.3	-1	-0.2
menojousto	0.1	0.4	0.9	1.7	0.4

Kysynnän hintajousto näyttää pysyneen melko stabiilina lukuunottamatta aivan vuosisadan alkua. Hintajousto on vaihdellut etupäässä - 0.3 ja -1.0 välillä. Eli hintojen yhden prosenttiyksikön nousu on vaimentanut kysyntää 0.3..1.0 prosenttiyksikköä.

Menojousto on sen sijaan trendimäisesti kasvanut vuosisadan alusta lähtien. Vuosisadan puolivälissä menojen yhden prosenttiyksikön kasvu lisäsi hotelli- ja ravintolapalveluiden kysyntää 0.4 prosenttiyksiköllä. Vuosina 1976 - 1995 menojen yhden prosenttiyksikön nousu on lisännyt kysyntää lähes 1.7 prosenttiyksiköllä.

Tämä on merkinnyt sitä, että tulotason kohotessa yhä suurempi osa tulo- lisäyksestä on kohdistunut hotelli- ja ravintolapalveluiden kysyntään.

Elintason nousu sekä myös vapaa-ajan lisääntyminen ovat vaikuttaneet taustalla tähän kehitystrendiin. Tässä selvityksessä oletetaan että lähitulevaisuudessa joustot pysyvät vuosilta 1976 - 1995 saatujen estimointitulosten mukaisina.

Kun tarkastellaan hotelli- ja ravintolapalveluiden kysynnässä tapahtuneita muutoksia, on varsin mielenkiintoista havaita, että laman aikana kuluttajien käyttäytymisessä ei tapahtunut yllättäviä muutoksia. ETLAn kulutusmallin sovite (kuviot 3.4, 3.6 ja 3.10) ja toteutunut kehitys vastaavat hyvin toisiaan sekä agregaattitasolla että toimialan eri alaerien kohdalla. Kuluttajien käyttäytymisessä tapahtuneet muutokset näkyivät laman aikana säästämisasteen muutoksina. Kulutusmenojen kohdentuminen eri hyödykeryhmiin näyttää toteutuneen hyvin pitkälle hinta- ja menojoustoperusteella.

### Hinta- ja menojoustopot toimialan aluerissä

Majoituspalveluiden kysynnässä hintajousto (aikavälillä 1975-1995) on lähellä yhtä, eli suhteellisten hintojen yhden prosenttiyksikön nousu vai-mentaa kysyntää yhdellä prosenttiyksiköllä. Välitön- sekä pitkän aikavälin hintajousto on lähes sama. Pitkän aikavälin joustolla tarkoitetaan periodilla  $i$  tapahtuneen hinnan muutoksen vaikutusta periodin  $i_{+n}$  kysyntään. Tässä selvityksessä pidemmän aikavälin hinnan muutosta tarkastellaan edellisen vuoden hintamuutoksella ( $n+1$ ).

Taulukko 3.2 Kysynnän joustot toimialan aluerissä

	majoitusmyynti		ravintolamyynti	
	välitön jousto	pitkän aikavälin jousto	välitön jousto	pitkän aikavälin jousto
hintajousto	-0.9	-1.1	-0.7	-1.2
menojousto	1.5	1.6	1.5	1.6

Menojousto on 1.5, eli menojen yhden prosenttiyksikön lisäys kasvattaa majoituspalveluiden kysyntää 1.5 prosenttiyksiköllä. Myös menojousto pysyy lähes samana sekä lyhellä että pitemmällä periodilla.

Ravitsemispalveluiden kysynnässä lyhyen ja pitkän aikavälin menojoustopot ovat lähes samat kuin majoituspalveluiden kysynnässä. Sen sijaan majoituskysyntä on selvästi hintajoustavampaa kuin ravitsemiskysyntä. Tämä merkitsee sitä, että hintojen nousu vaimentaa lyhyellä aikavälillä ravitsemispalveluiden kysyntää vähemmän kuin majoitusmyynnissä. Jos ravitsemispalveluita tarkastellaan aluerittain (alkoholin myynti ja muu ravintolamynti), joustoissa ei voida lyhyellä aikavälillä havaita oleellisia eroja. Sen sijaan alkoholin anniskelumyynnissä pitkän aikavälin hinta- ja tulojoustoja ovat varsin korkeat. Tosin ravitsemispalveluiden aluerien joustojen estimaatteihin saattaa vaikuttaa tilastomateriaaliin liittyvät puutteellisuudet.

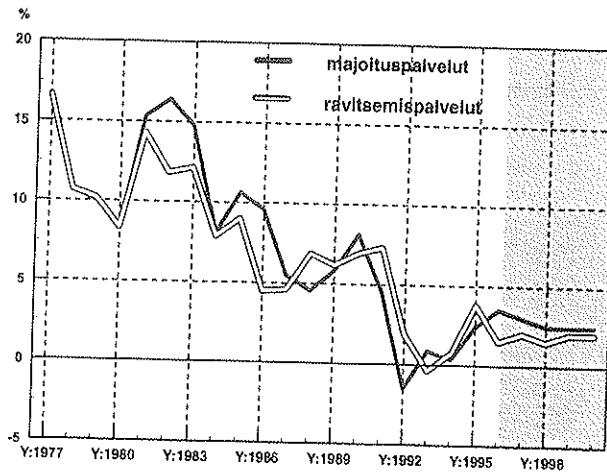
**Taulukko 3.3 Kysynnän joustot ravitsemispalveluiden aluerissä**

	ravintolamynti (pl. alkoholi)		alkoholin anniskelumynti	
	välitön jousto	pitkän aikavälin jousto	välitön jousto	pitkän aikavälin jousto
hintajousto	-1	0.1	-0.7	-2.5
menojousto	1.8	1.1	1.4	3.1

### Hotelli- ja ravintolapalveluiden hintakehitys

Kuviossa 3.12 on esitetty majoituspalveluiden sekä ravintola- ja kahvilapalveluiden hintakehitys vuosina 1976 - 2000. Parin vuosikymmenen aikana majoitusmyynnin hinnat ovat kehittyneet hivenen nopeammin kuin ravintola- ja kahvilapalveluissa. Tarkasteluperiodilla hintakehityksen yleisenä piirteenä on hintojen nousuvauhdin hidastuminen. Toimialan ponnosten käytöstä työvoiman osuus on lähes 30 prosenttia, joten työvoimakustannusten kehitys vaikuttaa oleellisesti palveluiden hintakehitykseen.

**Kuvio 3.12 Hotelli- ja ravintolapalveluiden hintakehitys vuosina 1977 - 2000**



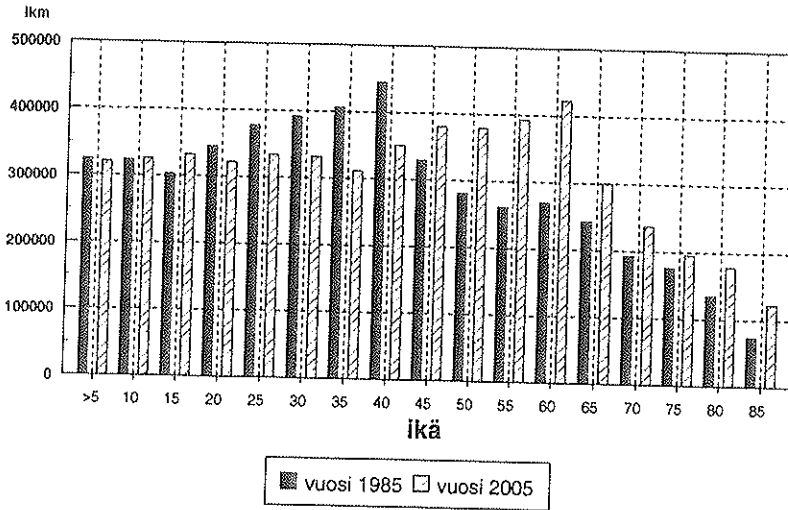
Kuviossa 3.12 näkyvät selvästi maltillisten tulosopimusten ja laman hintakehitystä vaimentava vaikutus 1990-luvun alussa. Vuonna 1992 majoituspalveluiden hinnat jopa alenivat. Hinnat kääntyivät selvään nousuun vuonna 1995, jolloin työvoimakustannukset nousivat runsaan 5 prosentin vauhdilla.

Ennusteessa oletetaan, että ravintolapalveluiden hinnat kohoavat edelleen hieman vähemmän kuin majoitusmyynissä. Maltilliseen hintakehitykseen vaikuttavat toisaalta Suomen EU-jäsenyyden myötä kiristynyt elintarvikkeiden hintakilpailu ja toisaalta alkoholin veroon liittyvät alentamispaineet. Majoitusmyynissä hintapaineita luovat lähinnä työvoimakustannusten nousu. Erot hintakehityksessä ovat kuitenkin varsin vähäiset. Hintapaineet pysyvät vaimaina, sillä työvoimakustannusten nousun oletetaan pysyvän vähäisinä.

### 3.3 Hotelli- ja ravintolapalveluiden kysyntä eri väestöryhmissä

Tässä selvityksessä on käytettävissä vuosien 1985, 1990 ja 1994 kotitaloustiedustelut. Vuoden 1994 kotitaloustiedustelu poikkeaa kahdesta aiem-

Kuvio 3.13 Väestön ikäjakauma vuosina 1985 - 2005



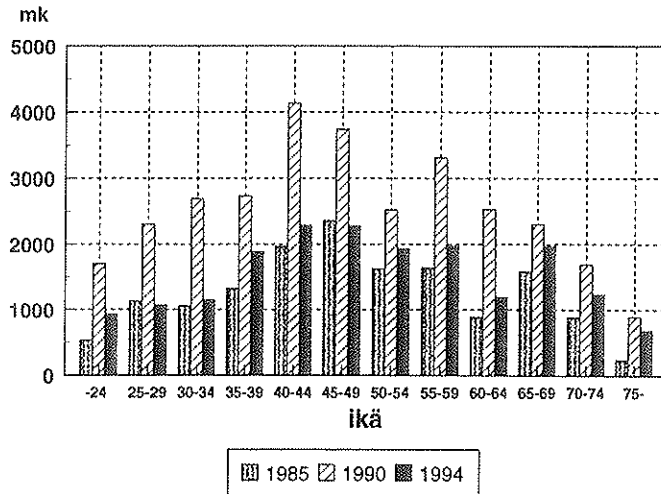
masta selvästi pienemmän otoskoon vuoksi. Siten luokitellussa aineistossa tunnuslukuihin saattaa liittyä tietty epävarmuustekijä.

Kotitaloustiedustelun aineiston avulla voidaan tarkastella hotelli- ja ravintolapalveluiden kysynnän jakautumista eri väestöryhmien kesken. Tär-

Taulukko 3.1 Kotitalouksien rakennekehitys vuosina 1976 - 1994

	<i>kotitalouksien lukumäärä</i>		
	1976	1985	1994
<i>yhden hengen talous</i>	228	482	565
<i>lapseton pari</i>	252	321	375
<i>yksinhuoltajatalous</i>	34	55	110
<i>kahden huoltajan lapsiperhe</i>	487	466	596
<i>vanhustalous</i>	196	333	411
<i>muut taloudet</i>	438	388	203
<i>yht</i>	<b>1635</b>	<b>2045</b>	<b>2260</b>

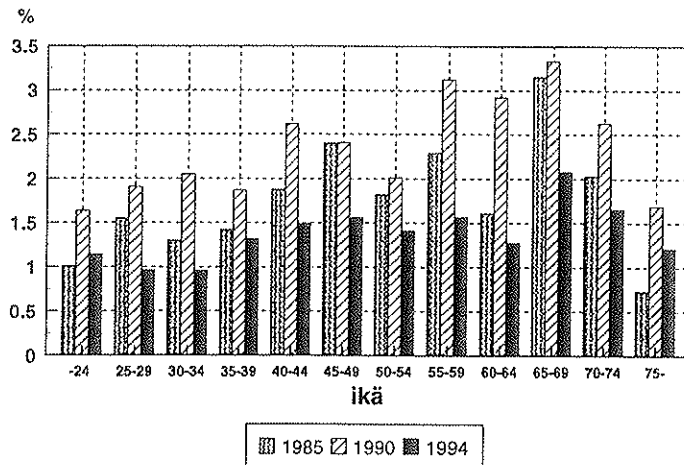
**Kuvio 3.14 Hotellipalveluiden kysyntä iän perusteella,**



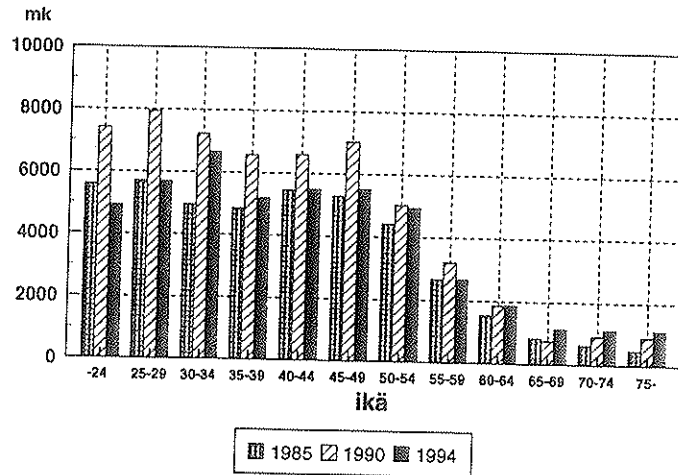
keimmät kysyntään vaikuttavat demografiset tekijät ovat väestön ikärakenteessa ja eri kotitalousyksiköiden lukumäärässä tapahtuvat muutokset.

Suomen ikärakenteessa tapahtuvat keskeiset muutokset liittyvät ns. suurten ikäluokkien vanhenemiseen ja eläkkeelle siirtymiseen. Uudet ikäluo-

**Kuvio 3.15 Hotellipalveluiden kulutusosuudet iän perusteella**



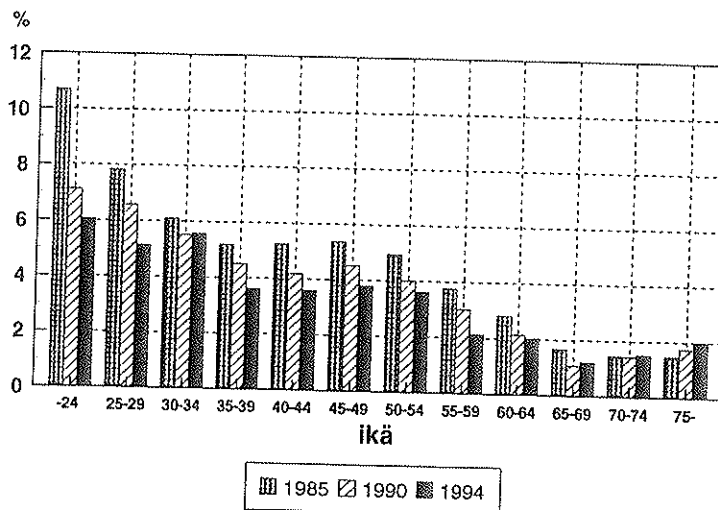
Kuvio 3.16 Ravintolapalveluiden kysyntä iän perusteella



kat (vuosina 1955 -> syntyneet) ovat olleet lukumäärältään välittömästi sodanjälkeisiä ikäluokkia selvästi pienempiä.

Kotitalousyksiköiden rakenteessa on tapahtunut myös huomattavia muutoksia. Kotitalouksien lukumäärä on selvästi kasvanut ja keskikoko on pienentynyt parin viime vuosikymmenen aikana. Etenkin yhden hengen

Kuvio 3.17 Ravintolapalveluiden kulutusosuudet iän perusteella



ja vanhustalouksien lukumäärä on kasvanut. Vuonna 1976 hallitseva kotitaloustyyppi oli kahden huoltajan lapsiperhe. Vuonna 1994 on havaittavissa kolme lukumäärältään lähes yhtä suurta kotitalouksien perustyyppiä; yhden hengen talous, kahden huoltajan lapsiperhe sekä vanhustalous.

Eri kotitaloustyyppien kulutusprofiili poikkeaa toisistaan, joten demografisilla muutoksilla on selvä vaikutuksensa varsinkin pitkän aikavälin kuluusrakenteen kehitykseen. Iän perusteella tarkasteltuna majoituspalveluiden kysyntä keskittyy keski-ikäisiin kotitalouksiin. Erityispiirteenä voidaan havaita eläkeläistalouksien (etenkin ikäryhmä 65-69) majoituspalveluiden korkea kysyntä. Kun tarkastellaan kulutusosuuksia ikäryhmittäin, tämä ilmiö korostuu. Ikäryhmässä 65-69 majoituspalveluiden kulutusosuus on ollut tarkastelujaksolla selvästi korkein. Keskimäärin majoituspalveluiden kulutusosuus on 2 prosenttia.

Ravintolapalveluiden kysyntä painottuu nuoriin ja keski-ikäisiin. Iäkäämmillä kotitalouksilla ravintola- ja kahvilamenot ovat varsin pienet sekä markkamääräisesti että kulutusosuuden perusteella tarkasteluna. Nuoret ikäluokat kuluttavat ravintolapalveluita markkamääräisesti nelinkertaisesti eläkeläisiin verrattuna. Keskimäärin ravintolapalveluiden kulutusosuus on vajaat 4 prosenttia. **Tarkemmin demografisten muuttujien vaikutusta kysyntää selvitetään Liitteessä 2.**



### 3.4. Majoitus- ja ravitsemisalalan työllisyys

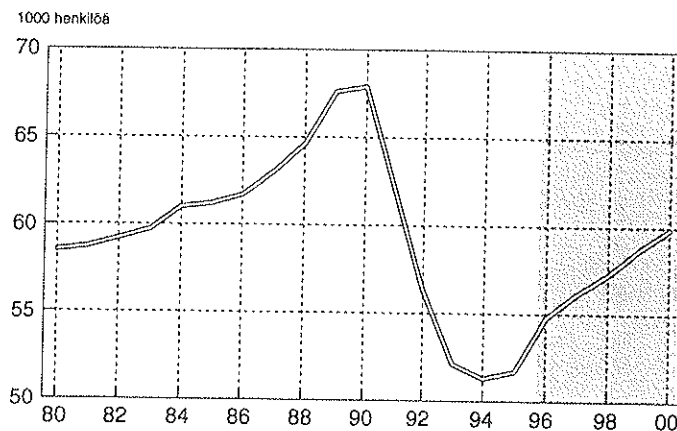
Työllisten määrä majoitus- ja ravitsemisalalla oli suurimmillaan 1980-luvun lopulla, jolloin toimialan välitön työllistävä vaikutus oli vajaat 70 000 henkilöä. Yksityisillä palvelutoimialoilla työskentelevistä majoitus- ja ravitsemisala työllistää vajaat 7 prosenttia. Osuus on pysynyt melko muuttumattomana 1980-luvulta lähtien.

1990-luvun alun laman aikana toimialan työpaikat alenivat runsaaseen 50000 henkilöön heikkenevän kysynnän myötä. Osittain työpanoksen alenemiseen on vaikuttanut myös ns. piilotalouden yleistyminen.

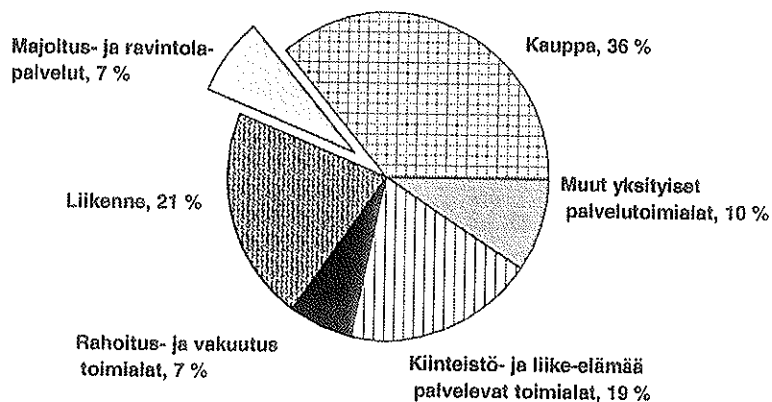
Valtionvarainministeriön sekä Tilastokeskuksen selvityksiin perustuen piilotalouden osuus kasvoi laman aikana tuntuvasti. Vuonna 1992, jolloin toimialan lama oli lähes syvimmillään, piilotalouden osuus majoitus- ja ravitsemisalalan arvolisäyksestä kohosi 9.6 prosenttiin, kun se vuonna 1991 oli vielä 1.6 prosenttia. Tasoltaan piilotalouden on arvioitu vastanneen noin 750 milj .markkaa arvonlisäyksenä mitattuna. Työllisyydeksi muutettuna tämä vastaa noin 6 300 kokopäiväistä työpaikkaa.

Tilastokeskuksen virallisiin tilastoihin perustuen toimialan tuottavuus on kasvanut vuosittain noin 2 prosentin vauhdilla. Laman aikana tuottavuus-

**Kuvio 3.18 Toimialan työntekijöiden määrä**



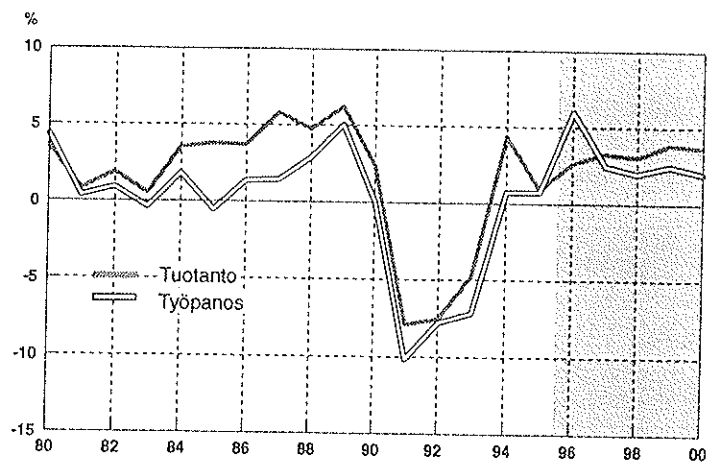
Kuvio 3.19 Yksityisten palvelutoimialojen työllisyysosuudet



den kehitys vaihteli huomattavasti, mutta oleellista muutosta kehityksessä ei kuitenkaan tapahtunut. Vertailukohtana esimerkiksi teollisuudessa tuottavuus kohosi kolmen vuoden aikana lähes 30 prosenttia.

Vuosikymmenen lopulla tuottavuuden kasvun arvioidaan jatkuvan keskimäärin 2 prosentin vuosivauhdilla. Tuotannon 3 - 4 prosentin vuotuisen nousun myötä, työntekijöiden määrän lisäys on vuosittain 1 - 1.5 prosent-

Kuvio 3.20 Toimialan työpanoksen ja tuotannon muutos



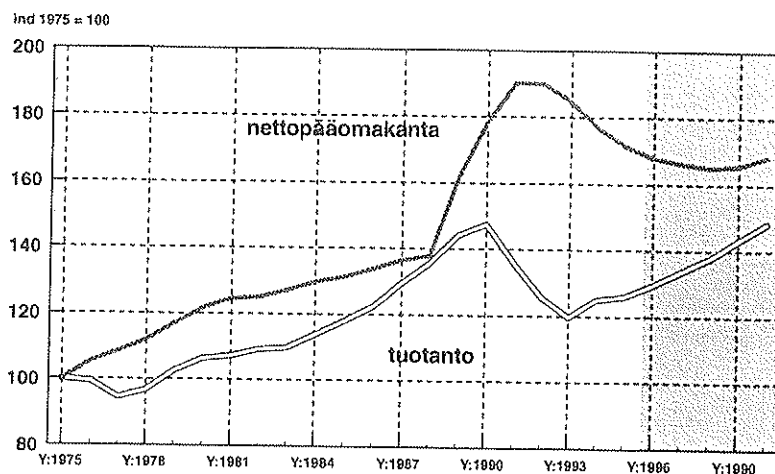
tia. Vuonna 2000 työntekijöiden määrän arvioidaan olevan jonkin verran alempi kuin huippuvuonna 1990. Sen sijaan toimialan tuotannon määrä on vuonna 2000 noin 10 prosenttia korkeampi kuin vuonna 1990.

### 3.5 Majoitus- ja ravitsemisalalan kannattavuus

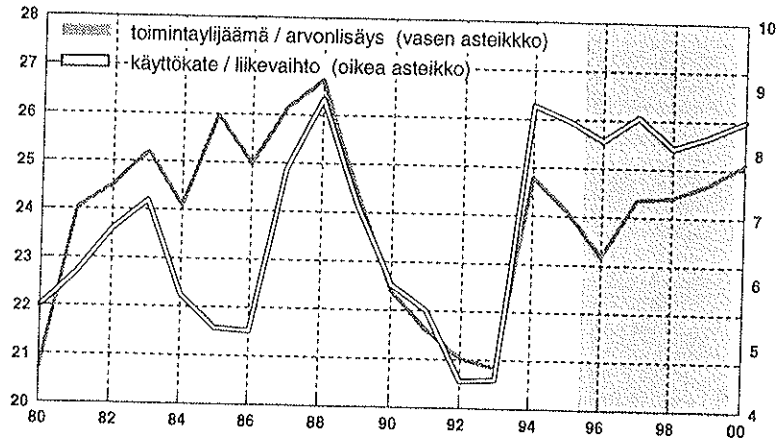
1980-luvun lopulla kysynnän voimakkaan kasvun myötä toimialan kapasiteetin käyttöaste kohosi varsin korkealle tasolle. Kysynnän kasvu ja rahoitusmarkkinoiden vapautuminen vauhdittivat toimialan investointeja ja vuosina 1989 - 1991 nettopääomakanta kasvoi vajaat 50 prosenttia. Samalla kun nettopääomakanta voimakkaasti lisääntyi, palveluiden kysyntä kääntyi kuitenkin jo selvään laskuun. Kuluva vuosikymmenen lopulla toimialan investointiasteen oletetaan asettuvan 1980-luvun keskimääräiselle tasolle.

Vuosikymmenen vaihteen jälkeen toimialan kannattavuutta rasitti kapasiteetin vajaakäyttö, korkea korkotaso ja vieraan pääoman huomattava kasvu. Seurauksena kannattavuus romahti. Kannattavuus pysyi kriittisen alhaisena vuoteen 1994 asti, jolloin kysynnän kääntymisen jälleen kasvuun, kapasiteetin käyttöasteen koheneminen sekä hintojen nousu palautti toimi-

Kuvio 3.21 Tuotanto ja nettopääomakanta

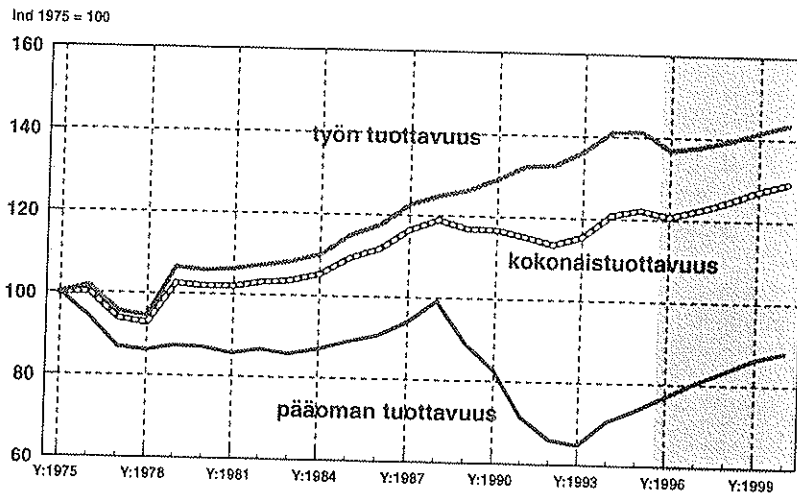


Kuvio 3.22 Kannattavuus



alan kannattavuuden (toimintaylijäämä/arvonlisäys) lähes 1980-luvun keskitasolle. Kansantalouden tilinpidon tilastojen mukaan toimialan kokonaistuottavuuden kehitystä on hallinnut 1990-luvun alussa (ks. kuvio 3.23) kapasiteetin käyttöasteen tuntuva aleneminen ja siitä johtuva pää-

Kuvio 3.23 Kokonaistuottavuus

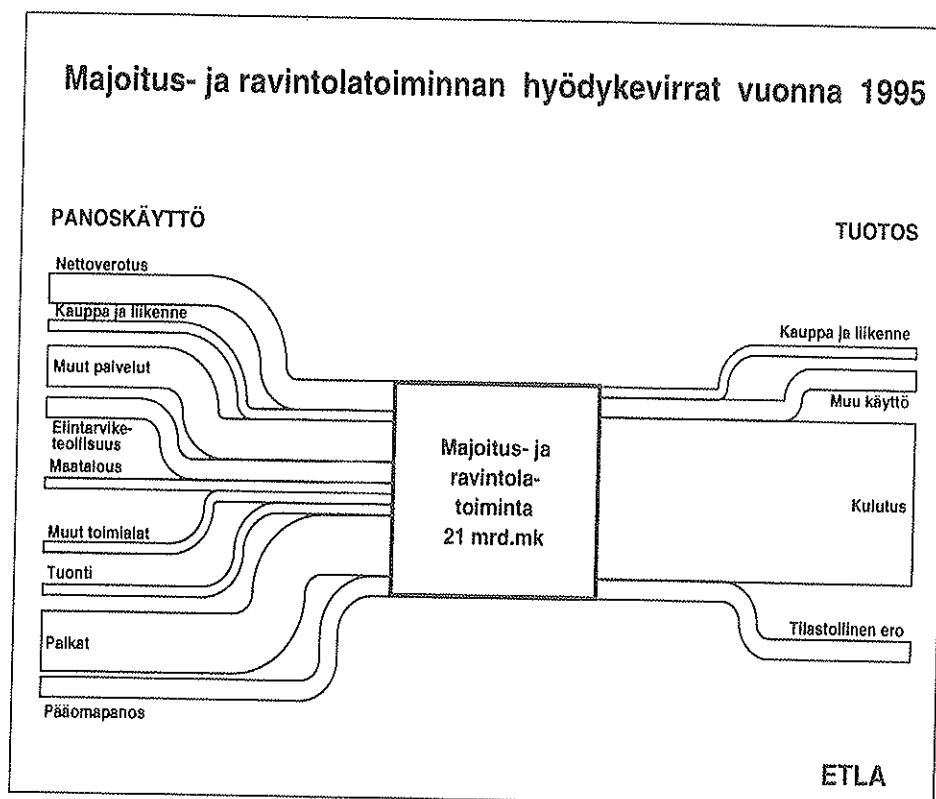


oman heikko tuottavuus. Ennustejaksolla kannattavuudessa ei oleteta tapahtuvan merkittäviä muutoksia. Pääomakannan runsaudesta johtuen kapasiteetin vajaakäyttö kaventaa toimialan kannattavuutta lähivuosinakin.

### 3.6 Sidokset muille toimialoille

Majoitus- ja ravintolatoiminta on sidoksissa hyvin moniin eri toimialoihin. Oheisessa kuviossa on esitetty toimialan tärkeimmät panos- ja tuotosvirrat.

Tärkeimmät panokset löytyvät useilta palvelutoimialoilta, elintarviketeollisuudesta sekä maataloudesta. Palvelutoimialoilta tärkeimmät panokset tulevat kiinteistö- ja liike-elämää palvelevasta toiminnasta sekä tukku-kaupasta. Työvoimakustannukset muodostavat kolmanneksen toimialan panoskäytöstä. Panoksien kotimaisuusaste on varsin korkea, vain 4 prosenttia käytetyistä panoksista on tuontia.



Tuotos kohdistuu lähes 80 prosenttisesti kulutukseen. Muiden toimialojen panoskäyttö on varsin vähäistä. Vuonna 1995 majoitus- ja ravintola-alan kokonaistuotos oli 21 mrd. markkaa. Panos-tuotos ajatuksen mukaan toimialan työllistävä vaikutus olisi karkean arvion mukaan vajaat 200 000 henkilöä, joista vajaat 60 000 toimii majoitus- ja ravintola-alalla.

#### 4 YHTEENVETO

Kotitalouksien hotelli- ja ravintolapalveluiden kulutusmenot ovat lisääntyneet hyvin voimakkaasti kuluvan vuosisadan aikana. Elintason noustessa yhä suurempi osa kotitalouksien ostovoiman kasvusta kohdentuu majoitus- ravitsemispalveluiden kysyntään. Toisaalta toimialan palveluiden kysyntä on varsin suhdanneherkkä.

ETLAn kulutusmallilla tehtyjen laskelmien perusteella majoitus- ja ravitsemispalveluiden menojousto on melko suuri, noin 1.7. Tämä merkitsee sitä, että toimialan palveluiden kysyntä lisääntyy keskimäärin 1.7 prosenttia kun kulutusmenot lisääntyvät prosentin. Samoin kulutusmenojen supistuminen vähentää toimialan palveluiden kysyntää vastaavasti.

Kuluvan vuosikymmenen jälkipuoliskolla yleisen talouskasvun odotetaan jatkuvan suotuisana. Kotitalouksien ostovoiman arvioidaan lisääntyvän noin 3 prosentin vuosivauhdilla. Työttömyys alenee hyvin hitaasti ja säästämisasteen oletetaan säilyvän nykyisellä melko matalalla tasolla.

Kulutusmenojen 3 prosentin kasvu merkitsee toimialan palveluiden lähes 4 prosentin vuotuista kasvua. Kysyntänäkymiin liittyy pari erityispiirrettä. Suomen EU-jäsenyyden myötä paineet alkoholin valmisteveron alentamiseen ovat tuntuvasti lisääntyneet. Mikäli alkoholiveroa alennetaan, anniskelupalveluiden kysyntä lisääntyy melko selvästi.

Toinen merkittävä toimialan kysyntään liittyvä tekijä on ikärakenteen muuttuminen. Väestön ikääntyminen lisää erityisesti majoituspalveluiden kysyntää. Sen sijaan ravitsemispalveluiden kysyntään vanhustalouksien lukumäärän kasvun laskennalliset vaikutukset ovat pikemminkin lievästi negatiiviset.

Mallilaskelmien mukaan palveluiden kysynnän kasvu luo toimialalle noin 5000 uutta työpaikkaa vuosina 1997-2000. Koska toimiala on sidoksissa moniin muihin toimialoihin, vaikutukset kokonaistyöllisyyteen ovat tätä selvästi suuremmat.

Toimialan kapasiteetin käyttöaste on ollut varsin matala vuosikymmenen alun laman seurauksena. Mikäli investointiaste säilyy korkeintaan 1980-luvun keskitasolla, kysynnän kasvu nostaa selvästi kapasiteetin käyttöastetta ja toimialan kannattavuus kohenee edelleen.



## Liite 1

*Alkoholiveron muutosten vaikutukset alkoholin anniskelumyynnin kehitykseen*

EU-maissa normaalin käytännön mukaan matkustajien alkoholin tuomisia koskevat rajoitukset ovat varsin väljät. Vuoden 1996 joulukuussa Suomi sai poikkeusluvan jatkaa normaalia tiukempia tuontirajoituksia aina vuoden 2004 alkuun asti. Käytännössä tuontirajoitteita ja alkoholin hintaa tullaan sitä ennen todennäköisesti asteittain alentamaan, jotta vältetään voimakkailta kysynnän muutoksilta.

Jos alkoholivero alennetaan samalle tasolle kuin esimerkiksi Saksassa, alkoholin hinta alentuisi Suomessa lähes 50 prosenttia. Voidaan kuitenkin olettaa, että Suomessa alkoholin hintaa alennetaan juuri sen verran, että alkoholin laillinen tuonti ei aiheuta oleellista markkinahäiriöitä alkoholin kotimaan myynnissä ja kotimaisen juomateollisuuden kilpailuedellytykset tulevat turvatuiksi.

Suomessa alkoholin myynti on toistaiseksi rajoitettu ALKOn myyntipisteisiin ja anniskeluravintoloihin. Lisäksi mietoja (alle 4,7 prosentin) juomia on saatavilla elintarvikekaupoista. Suomessa tilastoitu alkoholin kulutus oli vuonna 1995 runsaat 6.5 litraa asukasta kohden, mikäli tilastoimaton kulutus lasketaan mukaan, runsaat 8 litraa.

Keski- ja Etelä Euroopassa alkoholin myynti on yleensä vapautettu ja alkoholivero on huomattavasti alempi kuin Suomessa. Alkoholijuomien kulutuksen taso on myös selvästi korkeampi kuin meillä. Vuonna 1994 EU-maiden keskimääräinen kulutus oli 9.4 litraa asukasta kohden. Korkein alkoholin kulutus on Luxemburgissa ja Ranskassa, 11 - 12 litraa absoluuttista alkoholia henkeä kohden.

Jos Suomessa alkoholin saatavuus ja hintataso olisi suunnilleen sama kuin Keski-Euroopassa, alkoholin kulutuksen **voidaan olettaa pitkällä aikavälillä asettuvan 10 - 12 litraan absoluuttista alkoholia henkeä kohden**. Mikäli alkoholin saatavuus pysyy rajoitettuna, kysynnän taso jää todennäköisesti tätä jonkin verran alemmaksi.

Tässä selvityksessä tehdyssä mallisimuloinnissa oletetaan, että alkoholin valmisteveroa alennetaan siten, että alkoholin vähittäismyyntihinta alenee yhteensä 30 prosenttia vuosien 1998- 2003 aikana. Vuosittain tämä merkitsee noin 5 prosentin hinnan alenemista. Anniskelumyynissä alkoholin hinnan oletetaan alenevan vajaat 3 prosenttia vuosittain (valmisteveron osuus on anniskelun myyntihinnassa huomattavasti pienempi kuin vähittäismyynissä).

Aiempien tutkimusten perusteella alkoholin vähittäismyyntin kysynnän hintajouston arvioidaan olevan tuntuvilla hinnan muutoksilla korkeintaan -0.5. Viiden prosentin alkoholin hinnan aleneminen lisäisi tällöin kysyntää runsaat 2 prosenttia vuodessa. Menojousto on lähellä ykköstä. Anniskelumyynissä hintajousto on jonkin suurempi kuin vähittäismyynissä. Samoin menojousto.

Alkoholin hinnan aleneminen ja kotitalouksien reaalisen ostovoiman kasvu lisäävät alkoholin kulutusta noin 6 prosenttia vuodessa. Mikäli alkoholin saatavuus pysyy ennallaan, kulutuksen taso jää vuosittuhannen lopulla runsaaseen 8 litraan absoluuttista alkoholia henkeä kohden.

Vuonna 2003 alkoholin myynti lähenisi noin 10 litraa absoluuttista

	anniskelu- myynti % muutos	vähittäis- myynti % muutos	myynti yht. % muutos	anniskelu- myynnin osuus %
1990	0.5	1.9	1.6	23.6
1991	-5.1	-2	-2.7	23.1
1992	-1.5	-3.4	-2.9	23.4
1993	-3.5	-5.4	-5	23.7
1994	-1.3	-2.6	-2.3	24
1995	7.1	-2.4	-0.1	25.7
1996e	-1.4	0.1	-2.3	25.5
1997e	3.5	3.5	3.5	25
1998e	5	6	6	25
1999e	5	7	6	25
2000e	5	7	7	25

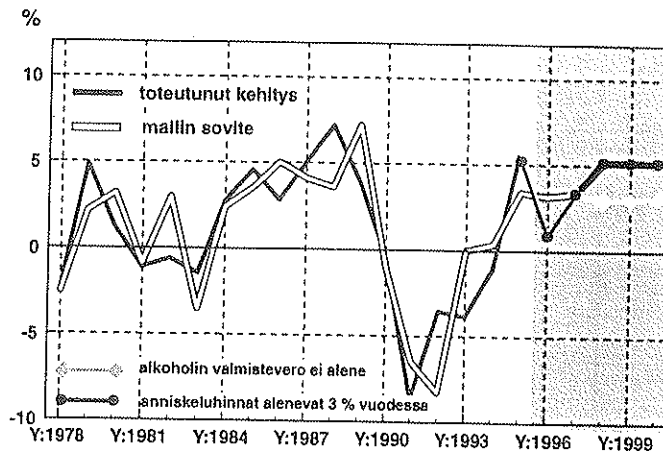
alkoholia henkeä kohden. Todellinen alkoholin kulutus lisääntyy tätä vähemmän, sillä osa tilastoimattomasta kulutuksesta (kotivalmistus, matkatuliaisat) tulee tilastoidun piiriin.

Alkoholin anniskelun osuus alkoholin kokonaismyynnistä oli vuonna 1995 runsaat 25 prosenttia. Alkoholin hinnan voimakas aleneminen supistaa jonkin verran anniskelumyynnin osuutta alkoholin kokonaiskulutuksesta.

Oheisessa kuviossa on esitetty anniskelumyynnin toteutunut kehitys sekä Etlan kulutusmallin sovite ja ennusteet. Toteutunut kehitys ja mallin sovite poikkeavat jonkin verran toisistaan. Vuosien 1995-1996 huomattaviin myynnin vaihteluihin on vaikuttanut todennäköisesti muun muassa varsin erilaiset sääolosuhteet kesän aikana.

Vuosina 1998 - 2000 alkoholin valmisteveron aleneminen ja anniskelumyynnin hinnan noin 3 prosentin vuotuinen aleneminen vauhdittaa alkoholin anniskelumyyntiä keskimäärin 1,5 - 2 prosenttia vuodessa.

### Alkoholin anniskelumyynnin kehitys



Tilastolähde: ALKO-yhtiöt

## Liite 2

*Demografisten tekijöiden vaikutus hotelli- ja ravintola-alan kysyntään.*

Seuraavien 10 vuoden aikana Suomen väestörakenne muuttuu siten, että niin sanotut suuret ikäluokat alkavat lähestyä eläkeikää. Samalla vanhustalouksien osuus väestöstä kasvaa huomattavasti. Väestörakenteen muutoksilla on varsin merkittävät vaikutukset kulutusrakenteen kehittymiseen. Kotitaloustiedustelujen perusteella voidaan havaita (kuviot 3.14 - 3.17), että esimerkiksi majoitus- ja ravitsemispalveluiden kysyntä poikkeaa eri ikäluokissa varsin selvästi toisistaan.

Kuluttajien majoitus- ja ravitsemispalveluiden kysyntänäkymiä tarkasteltiin aiemmin kuluttajien ostovoiman ja suhteellisissa hinnoissa tapahtuvien muutosten perusteella. Seuraavassa pyritään hahmottamaan väestön ikärakenteessa tapahtuvien muutosten vaikutuksia toimialan palveluiden lähivuosien kysyntään.

**Majoituspalveluiden** kysynnän erityispiirteenä on se, että ikäluokien 55-70 kohdalla majoituspalveluiden kulutusosuus kasvaa varsin selvästi. Eläkkeelle siirtyminen lisää huomattavasti matkailumahdollisuuksia, mikä näkyy kysynnän kasvuna. Majoituspalveluiden kulutusosuus on suurimmillaan 65-70 vuotiaana. 'Nuoret' eläkeläistaloudet käyttävät majoituspalveluihin jopa enemmän rahaa kuin alle 40-vuotiaat (poikkeuksena vuosi 1990). Sen sijaan yli 70-vuotiaiden kohdalla ikääntyminen alkaa jo rajoittaa matkailua ja majoituspalveluihin kohdistuvat kulutusmenot kääntyvät laskuun.

Jos oletetaan, että ikäluokittaisessa kulutusrakenteessa ei tapahdu oleellisia muutoksia, seuraavien 5 vuoden aikana väestön ikääntymisen laskennallinen vaikutus majoituspalveluiden kysyntään on vajaa puoli prosenttiyksikköä vuodessa. Ensi vuosikymmenen lopulla vuotuinen laskennallinen vaikutus on jo lähellä prosenttiyksikköä.

Erityinen lisäpiirre eläkeläistalouksien kulutuskäyttäytymisessä tulee lähivuosina olemaan tulonjaossa tapahtuvat huomattavat muutokset.

Mikäli eläketurva säilyy läheskään nykytasolla, väestön ikäluokittainen tulonjako muuttuu selvästi seuraavien 10 vuoden aikana.

Tulonjaossa tapahtuvien muutosten vaikutukset majoituspalveluiden kysyntään ovat todennäköisesti vähintäänkin samaa suuruusluokkaa kuin demografisten tekijöiden. Eläkeläisten ja palkansaajien tulonjakkoon liittyvät kysymykset ovat kuitenkin niin mittavat, ettei näiden tekijöiden vaikutuksia ole voitu tässä selvityksessä täsmällisemmin arvioida.

**Ravitsemispalveluiden** kysyntään väestön ikääntymisellä on selvästi vähäisemmät vaikutukset kuin majoituspalveluissa. Ravitsemispalveluiden kysyntä keskittyy nuoreen ja keski-ikäiseen väestöryhmään, vanhenevan väestön kulutuskorissa ravitsemispalveluiden osuus on varsin vähäinen.

Alle 50-vuotiaiden kotitalouksien ravitsemispalveluihin kohdistuvat kulutusmenot ovat keskimäärin vajaat 6000 markkaa, yli 65-vuotiailla menot alenevat 1000 markkaan.

Vuosina 1996-2000 ikärakenteen muutos vaikuttaa ravitsemispalveluiden kysyntään lievästi positiivisesti, vuosina 2001-2005 lievästi negatiivisesti. Toimialan kysynnän kasvutekijät painottuvat jatkossa nimenomaan kuluttajien ostovoiman lisääntymiseen sekä kotitalouksien kulutustottumuksissa tapahtuviin muutoksiin.

**Ikärakenteen muutoksen vaikutus hotelli- ja ravintolapalveluiden kysyntään, keskimääräinen %-muutos vuodessa**

periodi	ravintolapalvelut, %-muutos	majoituspalvelut, %-muutos
1996-2000	0.1	0.4
2000-2005	-0.1	0.8

Puh./Tel. (09) 609 900  
Int. 358-9-609 900  
<http://www.etla.fi>

Telefax (09) 601753  
Int. 358-9-601 753

KESKUSTELUAIHEITA - DISCUSSION PAPERS ISSN 0781-6847

- No 558 PASI KUOPPAMÄKI, Joint Implementation ilmastopolitiikan välineenä: Suomi ja lähialueiden kasvihuonekaasujen päästöjen rajoittaminen. 12.06.1996. 35 s.
- No 559 MIKA PAJARINEN, Työnantajan kansaneläkemaksun porrastuksen toimivuus vuosina 1993 ja 1994. 20.6.1996. 34 s.
- No 560 OKKO-PEKKA SALMIMIES, EU:n pakolais- ja maahanmuuttoasioita koskevan yhteistyön kehittäminen ja taloudellinen ulottuvuus. 10.07.1996. 32 s.
- No 561 AIJA LEIPONEN, Education, Tenure and Innovation in Manufacturing firms. 16.08.1996. 26 p.
- No 562 AIJA LEIPONEN, Education and Innovative Capabilities. 16.08.1996. 20 p.
- No 563 AIJA LEIPONEN, Competences, Innovation and Profitability of Firms. 16.08.1996. 16 p.
- No 564 JYRKI RUUTU, Suomen valuuttakurssijärjestelmä osana eurooppalaista järjestelmää. Historiallinen katsaus keskiajalta autonomian ajan loppuun. 29.08.1996. 22 s.
- No 565 HEIKKI PALM, Eläkeuudistuksen vaikutukset Suomen kansantalouden numeerisessa limitäisten sukupolvien mallissa. 02.09.1996. 34 s.
- No 566 JYRKI ALI-YRKKÖ, Teknologiaintensiivisten yritysten kansainvälistyminen - vaikutuksia Suomen talouteen. 05.09.1996. 53 s.
- No 567 VENLA SIPILÄ, Suomen ja Venäjän välinen kauppa 1986-1995. 06.09.1996. 100 s.
- No 568 EUGEN KOEV, Palkkadiskriminaatio teollisuuden toimihenkilöillä. 11.09.1996. 73 s.
- No 569 MARIANNE PAASI, The Inherited and Emerging Absorptive Capacities of Firms - Results of a firms survey in the Estonian electronics industry. 24.09.1996. 26 p.
- No 570 TANJA KIRJAVAINEN - HEIKKI A. LOIKKANEN, Efficiency Differences of Finnish Senior Secondary Schools: An Application of Dea and Tobit-analysis. 02.10.1996. 40 p.
- No 571 ATRO MÄKILÄ, Teknologian työllisyysvaikutukset - Katsaus kirjallisuuteen. 21.10.1996. 19 s.

- No 572 HEIKKI HELLA, On Outliers in Time Series Data. 25.10.1996. 11 p.
- No 573 NINA HAUHIO - REIJA LILJA, The Evolution of Gender Wage Differentials Over the Career. 03.12.1996. 18 p.
- No 574 HEIDI HAILI, The Forward Exchange Rate as a Predictor of the Spot Exchange Rate, An Empirical Study. 03.12.1996. 88 p.
- No 575 ERKKI KOSKELA - MARKKU OLLIKAINEN, Optimal Design of Forest Taxation with Multiple-use Characteristics of Forest Stands. 11.12.1996. 31 p.
- No 576 MIKA PAJARINEN, On Possibilities to Construct a Model for Trade Flows and Factors of Production Movements between the EU and Eastern Europe. 30.12.1996. 25 p.
- No 577 ERKKI KOSKELA - MARKKU OLLIKAINEN, Tax Incidence and Optimal Forest Taxation under Stochastic Demand. 07.01.1997. 29 p.
- No 578 JUSSI RAUMOLIN, Trends in Logistics in Europe. 07.01.1997. 31 p.
- No 579 JYRKI ALI-YRKKÖ - SARI SIRVIÖ - PEKKA YLÄ-ANTTILA, Ulkomaalaiset yritykset Suomessa - onnistuneita yritysostoja vai tehokkaampaa toimintaa? 13.01.1997. 23 s.
- No 580 JULIANNA BORSOS-TORSTILA, Foreign Direct Investment and Technology Transfer. Results of a survey in selected branches in Estonia. 27.01.1997. 27 p.
- No 581 PASI KUOPPAMÄKI, Joint Implementation and Climate Change: Rationality of joint implementation when energy markets are not well-functioning. 28.01.1997. 43 p.
- No 582 THOMAS RIMMLER, Potentiaalisen tuotannon kehitys Suomen kansantaloudessa 1975-1998. 29.01.1997. 61 s.
- No 583 KARI ALHO, The Effect of a Devaluation on Output Revisited. 30.01.1997. 15 p.
- No 584 ANNICK LARUELLE - MIKA WIDGRÉN, The Development of the Division of Power between EU Commission, EU Council and European Parliament. 03.02.1997. 25 p.
- No 585 TIMO KUOSMANEN, Productive Efficiency in the Forest Industry: An International Industry-level Study. 12.02.1997. 89 p.
- No 586 REIJO MANKINEN, Hotelli- ja ravintola-alan kehitysnäkymät vuosina 1997-2000. 12.02.1997. 56 s.

Elinkeinoelämän Tutkimuslaitoksen julkaisemat "Keskusteluaiheet" ovat raportteja alustavista tutkimustuloksista ja väliraportteja tekeillä olevista tutkimuksista. Tässä sarjassa julkaistuja monisteita on mahdollista ostaa Taloustieto Oy:stä kopiointi- ja toimituskuluja vastaavaan hintaan.

Papers in this series are reports on preliminary research results and on studies in progress. They are sold by Taloustieto Oy for a nominal fee covering copying and postage costs.

d:\ratapalo\DP-julk.sam/12.02.1997