

**ETLA**

**ELINKEINOELÄMÄN TUTKIMUSLAITOS**  
THE RESEARCH INSTITUTE OF THE FINNISH ECONOMY  
Lönnrotinkatu 4 B 00120 Helsinki Finland Tel. 609 900 Telefax 601 753  
World Wide Web: <http://www.etla.fi/>

## **Keskusteluaiheita - Discussion papers**

No. 559

Mika Pajarinen

**TYÖNANTAJAN KANSANELÄKEMAKSUN  
PORRASTUKSEN TOIMIVUUS  
VUOSINA 1993 JA 1994**



**PAJARINEN, Mika. Työnantajan kansaneläkemaksun porrastuksen toimivuus vuosina 1993 ja 1994.** Helsinki: ETLA, Elinkeinoelämän tutkimuslaitos, The Research Institute of the Finnish Economy, 1996. 34 s. (Keskusteluaiheita, Discussion Papers, ISSN 0781-6847; no. 559).

**TIIVISTELMÄ:** Selvityksessä tarkastellaan vuoden 1993 puolivälistä uudelleen käyttöön otetun yksityisen työnantajan maksaman kansaneläkevakuutusmaksuosuuden porrastuksen kohdistumista erilaisiin yrityksiin. Porrastuksessa on kolme luokkaa, ja luokittelu perustuu yritysten tekemiin poistoihin kuluvaan käyttöomaisuudesta. Selvityksen aineistona on Tilastokeskuksen tuoreimmat, eli vuosien 1993 ja 1994 tilinpäätöstilastot. Vuonna 1993 yritysten suhteelliset osuudet eri maksuluokissa koko aineiston tasolla olivat matalimmasta korkeimpaan maksuluokkaan lueteltuna 93, kolme ja neljä prosenttia. Vuonna 1994 kahden ylemmän maksuluokan osuuksissa tapahtui hienoista nousua alimman maksuluokan osuuden vastaavasti laskiessa. Alimman maksuluokan huomattava osuus selittyy osittain pienten yritysten suurella määrällä. Toimialoitain tarkasteltuna eniten alimpaan maksuluokkaan kuului yrityksiä rakentamisessa, kaupassa ja liike- elämän palveluissa, runsaat 90 prosenttia toimialojen yrityksistä. Teollisuudessa maksuluokkajako oli tasaisin, esim. vuoden 1994 jakauma oli 61, 18 ja 21 prosenttia. Liikenteessä sitä vastoin yritykset sijoittivat pääosin vain alimpaan ja ylimpään maksuluokkaan. Sama suuntaus näkyi myös muilla toimialoilla varsinkin pienten yritysten kohdalla. Lisäksi alimpaan maksuluokkaan kuului mm. liikevaihdoltaan suuria yrityksiä ja vastaavasti korkeimpaan maksuluokkaan pienehköjä yrityksiä. Maksujärjestelmä ei siten toimi täysin sille asetettujen tavoitteiden mukaisesti. Selvityksen perusteella maksujärjestelmää voitaisiin yksinkertaistaa esim. yhdistämällä kaksi ylintä maksuluokkaa, sillä keskimmäisen maksuluokan merkitys jää varsin vähäiseksi.

**AVAINSANAT:** Sosiaalipolitiikka, työnantajan sosiaalivakuutusmaksut, kansaneläkevakuutusmaksu

**PAJARINEN, Mika. Assessment of employers' contributions to the Finnish national pension insurance system in 1993 and 1994.** Helsinki: ETLA, Elinkeinoelämän tutkimuslaitos, The Research Institute of the Finnish Economy, 1996. 34 p. (Keskusteluaiheita, Discussion Papers, ISSN 0781-6847; no. 559).

**ABSTRACT:** The study examines how employers' contributions to the national pension insurance system have functioned in 1993 and 1994. The payment system was revised in mid-1993 and it has three categories with different contribution rates. The category of a firm depends on its depreciation of fixed capital reported in the tax return. The idea of the system is that large and capital-intensive firms should pay relatively higher rates than small and labor-intensive ones. The system seems to work fairly well: small and labor-intensive companies appear to be in the lowest category and the share of the two higher categories increases as the company size and capital intensity increases. However, there are also large companies in the lowest payment category and on the other hand small firms in the highest category. So the system does not function in all cases as well as one would expect. It seems also that the boundaries of the second category are too narrow because the proportion of firms in this category is the smallest in both years.

**KEY WORDS:** Social policy, employers' social insurance contributions, national pension insurance system



## YHTEENVETO

Selvityksen lähtökohtana on vuoden 1993 puolivälistä uudelleen käyttöön otettu työnantajan maksaman kansaneläkevakuutusmaksuosuuden porrastus. Porrastus on kolmeosainen, ja perustuu yrityksen kuluvaan käyttöomaisuudesta tehtyihin poistoihin. Porrastuksen tarkoituksena oli muuttaa yritysten maksamien sosiaalivakuutusmaksujen rahoitus työvoiman ohella myös pääomaan perustuvaksi siten, että suurten ja pääomavaltaiten yritysten maksu olisi suhteellisesti korkeampi kuin pienten, ja oletettavasti työvaltaisempien. Järjestelmän toimivuutta käytännössä ei ole kuitenkaan viime aikoina laajemmin tutkittu. Kyseessä olevan tutkimuksen tarkoituksena on selvittää, millaisia yrityksiä on kohdentunut kuhunkin kolmeen maksuluokkaan ja arvioida, miten järjestelmän periaatteet ovat toteutuneet käytännössä.

Tutkimus suoritetaan analysoimalla Tilastokeskuksen ylläpitämää tilinpäätöstilastoa ja kattaa vuodet 1993 ja 1994. Yrityksiä kuvaavina taustamuuttujina käytetään liikevaihtoa, henkilöstön määrää, jalostusarvoa, työvoimakustannusten osuutta jalostusarvosta ja palkkasummaa työntekijää kohden. Selvitys tehdään sosiaali- ja terveystieteiden tutkimuskeskuksen toimeksiannosta.

Koko aineistossa vuonna 1993 yritysten suhteelliset osuudet eri maksuluokissa olivat alimmasta maksuluokasta ylimpään lueteltuna 93, kolme ja neljä prosenttia. Vuonna 1994 kahden ylemmän maksuluokan osuuksissa tapahtui hienoista kasvua alimman maksuluokan osuuden vastaavasti pienentyessä. Tämä johtui etupäässä teollisuuden ja liikenteen yritysten kasvaneista poistoista.

Rakentamisessa, kaupassa sekä liike-elämän palveluissa suhteellisesti eniten yrityksiä sijoittui alimpaan maksuluokkaan, osuuksien ollessa reilusti yli 90 % kaikista toimialan yrityksistä. Vastaavasti ylimmän maksuluokan osuus oli suurin teollisuudessa ja liikenteessä. Näistä teollisuussektorin yritykset sijoittuivat myös eri maksuluokkiin tasaisemmin kuin edellä mainituilla toimialoilla maksuluokkajakauman ollessa esim. vuonna 1994 alimmasta ylimpään 61, 18 ja 21 prosenttia. Liikenteessä yritykset sitä vastoin kuuluivat pääsääntöisesti vain joko alimpaan tai ylimpään maksuluokkaan, vuoden 1994 jakauma oli 75, 5 ja 20 %.

Taustamuuttujien suhteen maksuluokkajako näyttäisi toimivan kohtalaisen hyvin: niillä mitattuna yrityksen koon ja pääomavaltaisuuden kasvaessa myös maksuluokkien II ja III osuudet useimmissa tapauksissa nousivat. Kuitenkin esim. rakentamisessa yritykset kuuluivat pääosin alimpaan maksuluokkaan yrityksen koosta riippumatta. Lisäksi johtuen alimman maksuluokan poistokriteerin (300 000 mk) alhaisuudesta moni kasvava pienikin yritys sijoittui ylimpään maksuluokkaan. Toisaalta mm. liikevaihdolla mitattuna alimpaan maksuluokkaan kuului suuriakin yrityksiä, joten maksujärjestelmässä on kehittämisen varaa. Yksi huomioitava seikka on, että keskimmäisen maksuluokan merkitys jää selvityksen perusteella melko vähäiseksi ja maksujärjestelmää voitaisiinkin yksinkertaistaa yhdistämällä kaksi ylintä maksuluokkaa.



**SISÄLLYSLUETTELO**

<b>1 JOHDANTO</b>	<b>2</b>
1.1 Tausta	2
1.2 Yksityisen työnantajan kansaneläkevakuutusmaksuperusteet	2
1.3 Selvityksen tavoitteet ja aineisto	3
1.4 Selvityksen rakenne	4
<b>2 TULOKSET</b>	<b>5</b>
2.1 Henkilöstön määrän vaikutus yrityksen keva- maksuluokkaan	6
2.2 Liikevaihdon suhde keva- maksuluokkaan	9
2.3 Jalostusarvon ja työvoimakustannusten osuuden jalostusarvosta suhde keva- maksuluokkaan	12
2.4 Palkkasumman vaikutus maksuluokkajakoon	14
2.5 Yritysten sijoittuminen maksuluokkiin eri alatoimialoilla	15
<b>3 JOHTOPÄÄTÖKSIÄ JÄRJESTELMÄN TOIMIVUUDESTA</b>	<b>21</b>
<b>LÄHTEET</b>	<b>24</b>
<b>LIITTEET 1-10</b>	





## 1 JOHDANTO

### 1.1 Tausta

Sosiaalivakuutusjärjestelmän toivottavia piirteitä ovat hallinnollisen yksinkertaisuuden lisäksi mm. seuraavat ominaisuudet: järjestelmän tulisi olla mahdollisimman selkeä, tehokas ja sen tulisi turvata etuuksien maksamiseen tarvittavan rahoituksen riittävyys. Lisäksi sen tulisi olla neutraali siten, ettei se vääristä elinkeinorakennetta ja taloudellista toimintaa.

Nykyistä palkkoihin perustuvaa sosiaalimaksujärjestelmää pidetään melko edullisena ja yksinkertaisena hallinnoida. Sosiaalivakuutusmaksujen sitominen palkkoihin onkin yleinen piirre niin Suomessa kuin muissakin maissa.

Palkkaperusteisia sosiaalivakuutusmaksuja on kuitenkin kritisoitu käyttäen argumentteina mm., että palkkaperusteisuus nostaa työvoimakustannuksia, rasittaa työvaltaista tuotantoa ja heikentää siten työllisyyttä. Niiden on väitetty myös myötävaikuttavan harmaiden työmarkkinoiden kasvuun. Lisäksi työvoima voi tulla pääomaan verrattuna suhteellisesti kalliimmaksi, minkä vuoksi sitä korvataan tuotannossa koneilla ja laitteilla. Tämä kiihdyttää entisestään nopeaa automatisaatiota ja lisää työttömyyttä.

Lisäksi nykyistä työnantajan palkkaperusteista sosiaalivakuutusjärjestelmää on arvosteltu yritystasolla hankalaksi ja monimutkaiseksi: maksujärjestelmä koostuu eri osamaksuista, joilla kullakin on omat määräyksensä. Erityisen hankalaksi on koettu työnantajan *keva-eli kansaneläkevakuutusmaksu* ja sen porrastus. Porrastuksen on sanottu aiheuttavan yrityksille teknisiä ongelmia ja lisäksi on epäilty sen kykyä jakaa yrityksiä oikein eri maksuluokkiin.

### 1.2 Yksityisen työnantajan kansaneläkevakuutusmaksuperusteet

Empiiriset tutkimukset eivät anna yhtenäistä ja yksiselitteistä kuvaa siitä, mikä vaikutus palkkaperusteisilla sosiaalivakuutusmaksuilla on yritysten työvoiman kysyntään.<sup>1</sup> Johtopäätös eri tutkimuksista näyttäisi olevan, että lyhyellä aikavälillä sosiaalivakuutusmaksut näkyvät korkeampina työvoimakustannuksina ja lisäävät siten työllisyyden suhdanneherkkyyttä. Ajan mittaan kuitenkin yhä suurempi osuus sosiaalivakuutusmaksuista siirtyy alhaisempien nimellispalkkojen ja tuotteiden hinnankorotusten kautta työntekijän maksettaviksi. Erittäin pitkällä aikavälillä näyttäisi siltä, ettei sosiaaliturvan rahoitusmuodolla ole vaikutusta maksun kohtaantoon eikä siten työllisyyden tasoon.

<sup>1</sup> Kts. esim. Pehkonen (1991). Sosiaalivakuutusmaksujen vaikutusta yritysten kannattavuuteen ja työllistämismahdollisuuksiin ovat hiljattain tutkineet mm. Rantala (1995), Holm, Honkapohja & Koskela (1995) sekä Lassila (1993).

Sikäli kun sosiaalivakuutusmaksujen palkkaperusteisuus lisää työvoimakustannuksia, kohdistuu suhteellisesti suurin rasitus pieniin ja keskisuuriin yrityksiin, joiden tuotanto on yleensä työvoimavaltaisempaa kuin suurten yritysten. Tätä epäkohtaa kompensoimaan otettiin vuonna 1993 uudelleen käyttöön keva- maksun porrastus, tarkoituksena saattaa sosiaalivakuutuksen rahoitus työvoiman ohella myös pääomaan perustuvaksi. Porrastuksen tavoitteena on, että suuret ja pääomavaltaiset yritykset maksaisivat suhteellisesti korkeampaa vakuutusmaksua ja pienten, oletettavasti työvaltaisempien yritysten keva- maksut olisivat suhteellisesti alhaisemmat.

Yksityisten työnantajien keva- maksu on porrastettu taulukon 1 mukaan. Porrastus perustuu yrityksen edellisenä vuonna tekemien poistojen määrään. Tarkemmin poistoilla tarkoitetaan työnantajan edellistä vuotta koskevassa veroilmoituksessa ilmoittamien kuluvan käyttöomaisuuden hankintamenoista tekemien säännönmukaisten poistojen määrää. Maksua peritään ennakkona kuukausittain maksetusta palkkasummasta.

Taulukko 1. Keva- maksun %-osuudet eri maksuluokissa työntekijälle suoritetun ennakonperinnän alaisen palkan määrästä.	
Maksuluokka I	2,40 %
Maksuluokka II	4,00 %, kun poistot yli 300 000 mk/v ja samalla 10-30 % yrityksen palkkasummasta
Maksuluokka III	4,90 %, kun poistot yli 300 000 mk/v ja samalla yli 30 % yrityksen palkkasummasta

Koska keva- maksun porrastamisessa pääomavaltaisuus on määritelty yrityksen tekemien poistojen perusteella, porrastaminen perustuu itse asiassa investointeihin. Tällöin esim. laajenemisvaiheessa oleva yritys, joka investoi voimakkaasti, joutuu helposti korkeimpaan maksuluokkaan. Toisaalta hyvinkin pääomavaltainen yritys, joka ei investoi, saa suhteellista etua maksaessaan pienempää maksua. Siten poistoihin perustuva porrastus lisää osaltaan investointien kustannuksia ja sen vuoksi se saattaa vaikuttaa negatiivisesti myös yrityksen työllistämismahdollisuuksiin. Lisäksi yritykset voivat osittain itse säädellä poistojensa suuruutta ja vaikuttaa näin maksuluokkaansa. Korkeampien maksujen välttämiseksi yritykset saattavat myös pidättäytyä hankkimasta itse investointihyödykkeitä ja sen sijaan vuokraavat ne. Edelleen on huomattava, että nykyisten maksurajojen mukaan jo melko pienikin yritys voi joutua korkeimpaan maksuluokkaan.

### **1.3 Selvityksen tavoitteet ja aineisto**

Selvityksen tavoitteena on tutkia, mikä on työnantajan kansaneläkemaksun todellinen kohtaanto. Tarkoituksena on kartoittaa, minkälaisia yrityksiä on kohdentunut kuhunkin kolmeen maksuluokkaan ja arvioida, miten porrastuksen alkuperäiset periaatteet ovat

käytännössä toteutuneet. Tällöin voidaan muodostaa kokonaiskuva keva- maksun ja sen porrastuksen toiminnasta sekä paikantaa mahdollisia ongelmakohtia.

Selvityksessä käytetään Tilastokeskuksen tilinpäätöstilastoa. Selvitys kattaa kaksi tuoreinta vuositilastoa eli vuodet 1993 ja 1994. Keva- maksun porrastus otettiin uudelleen käyttöön vuoden 1993 puolivälissä. Koska keva- maksu perustuu edellisen vuoden poistojen määrään, eivät yritykset voineet vaikuttaa ensimmäisen tarkasteluvuoden maksuluokkiinsa. Sen sijaan yrityksillä oli halutessaan mahdollisuus jonkin verran järjestellä 1993 poistoja ja vaikuttaa sitä kautta seuraavan vuoden maksuihin. Vuoden 1994 tilastot antavat siten vertailupohjaa edellisen vuoden tiedoille.

Tilinpäätöstilastoon kerätään vuosittain tiedot teollisuuden, kaupan, rakentamisen, liikenteen sekä liike- elämää palvelevien yritysten tuloslaskelmasta ja taseesta sekä vaihto- ja käyttöomaisuuden muutoksista.<sup>2</sup> Tilaston toimialoittaiset tiedot on estimoitu n. 5 800 otosyrityksen avulla kuvaamaan kaikkia toimivia yrityksiä. Estimoinnissa käytetään hyväksi erillistä suhde- estimointia määrittämään sopivat korotuskertoimet erilaisille yrityksille, jotta otoksen rakenne kuvaisi mahdollisimman hyvin todellista yritysrakennetta.<sup>3</sup> Korotuksen jälkeen tilaston peittävyys kehikon liikevaihdosta on teollisuudessa n. 85 %, rakentamisessa 52 %, kaupassa n. 60 %, liikenteessä yli 90 % ja liike-elämän palveluissa n. 60 %.

Korotuksen jälkeen havaintoja on molempina vuosina runsaat 64 000. Toimialoista lukumäärältään eniten havaintoja on kaupan alalta, yli puolet kaikista havainnoista. Tämä johtuu pienten yritysten suuresta määrästä varsinkin vähittäiskaupassa. Seuraavaksi eniten havaintoja on liike- elämän palveluissa, noin 15 % koko aineistosta. Myös tämä toimiala on pienyritysvaltaista. Teollisuuden ja liikenteen osuudet aineistossa ovat vajaat kymmenen prosenttia, ja rakentamisen hieman yli kymmeneksen.

Pienten yritysten (henkilöstö alle 5 henkilöä) osuus koko aineistosta on vajaat kolme neljännestä, keskisuurten (henkilöstö 5-100) noin yksi neljäs ja suurten, yli 100 henkeä työllistävien yritysten osuus alle 2 %. Liikevaihdolla mitattuna alle puolen miljoonan markan liikevaihdon yritysten osuus on vajaat 30 %, 500 000 - 10 miljoonan markan liikevaihdon omaavien osuus noin 60 % ja yli 10 miljoonan markan loput n. 10 %.

#### **1.4 Selvityksen rakenne**

Kuten edellä mainittiin, kansaneläkemaksun maksuluokat määräytyvät yksityisellä työnantajalla yrityksen tekemien käyttöomaisuuspoistojen mukaan. Tätä varten aineisto jaetaan poistokriteerien mukaisesti luokkiin, joita jatkossa nimitetään maksuluokiksi I, II

<sup>2</sup> Liike- elämän palvelut käsittävät mm. tietojenkäsittely-, konsultointi-, kirjanpito-, tilintarkastus- laki- asiain- ja turvallisuuspalvelut sekä puhtaanapidon ja ympäristöhuollon. Tilinpäätöstilastossa ei ole mukana pankki- eikä vakuutusaloja niiden erilaisen tilinpäätöskäytännön vuoksi.

<sup>3</sup> Tarkemmin rakennetta on selvitetty esim. v. 1994 Tilinpäätöstilastossa ss. 12- 16. Korotuksen tarkoituksena on saada pienten yritysten paino vastaamaan paremmin perusjoukkoa. Ilman korotusta pienten yritysten painoarvo otoksessa olisi liian pieni verrattuna kehikkoon. (Tilinpäätöstilasto 1994,12-15)

ja III matalimmasta maksuluokasta korkeimpaan luetteluna. Lisäksi määritellään taustamuuttujia kuvaamaan yrityksiä ominaisuuksia. Tämän jälkeen maksuluokkien ja taustamuuttujien suhdetta aineistossa tarkastellaan ristiintaulukointien avulla. Saatuja tuloksia analysoidaan periaatteessa kolmella eri tarkkuudella: Ensin koko aineiston tasolla, sitten karkealla päätoimialajaottelulla, ja viimeiseksi katsotaan maksuluokkien rakennetta muutamalla esimerkkitoimialalla. Tulokset raportoidaan siten, että ensin käydään läpi vuoden 1993 tilanne, minkä jälkeen analysoidaan mahdollisesti tapahtuneet muutokset seuraavan vuoden tilastoissa.

Selvityksen tavoitteiden mukaisesti yrityksiä kuvaavat tekijät on pyritty valitsemaan siten, että niiden avulla saataisiin kuva yrityksen koosta ja toisaalta pääomavaltaisuudesta. Tarkasteltavia muuttujia, joiden avulla yrityksiä profiloidaan eri maksuluokkiin on yhteensä viisi: yrityksen liikevaihto, jalostusarvo<sup>4</sup>, henkilöstön määrä, yrityksen palkkasumma per henkilöstön määrä ts. keskimääräisten palkkojen suuruus yrityksessä ja työvoimakustannusten (= palkat+sosiaalikulut) osuus jalostusarvosta. Yrityksen kevamaksun olettaisi porrastuksen idean mukaan nousevan neljän ensin mainitun muuttujan kasvaessa ja pienenevän viimeksi mainitun kasvaessa.<sup>5</sup> Käsiteltävistä taustamuuttujista maksuluokkajako analysoidaan tarkimmin henkilöstön määrän ja liikevaihdon suuruuden suhteen. Muut taustamuuttujat antavat lisäinformaatiota kuhunkin maksuluokkaan sijoituvista yrityksistä tarkentaen siten osaltaan kuvaa maksuluokkien rakenteesta: jalostusarvo ja työvoimakustannusten osuus jalostusarvosta ovat mukana pääomavaltaisuutta kuvaamassa, keskimääräisten palkkojen avulla voidaan tarkastella palkkatason vaikutusta maksuluokkiin sijoittumisessa.

Henkilöstön määrän ja liikevaihdon osalta luokittelussa noudatetaan tilinpäätöstilaston mukaista jaottelua, jossa henkilöstö on jaettu kuuteen ja liikevaihto kahdeksaan luokkaan. Muiden muuttujien kohdalla luokkia on neljä. Jalostusarvon ja keskimääräisten palkkojen osalta luokkarajat on määritelty aineistosta laskettujen kvartiilirajojen avulla, ja työvoimakustannukset / jalostusarvo- muuttujan kohdalla luokkarajat on valittu tilinpäätöstilastossa eri toimialoilla esiintyvien vastaavien tunnuslukujen avulla.

## 2 TULOKSET

Tarkasteltaessa yritysten poistoja käyttöomaisuudesta vuosina 1993 ja 1994 on huomiotava erittäin heikko taloudellinen tilanne Suomessa 90-luvun alkupuolella, mikä vaikutti osaltaan etenkin kotimarkkinoilla toimivien yritysten vähäisiin investointeihin ja sitä kautta poistoihin. Tämä näkyy alimman maksuluokan suurena osuutena esim. rakentamisen, kaupan ja liike-elämän palveluiden aloilla.

<sup>4</sup> Jalostusarvo on määritelty seuraavan kaavan mukaan:

Jalostusarvo = Käyttökate + Palkat + Sosiaalikulut + Vuokrat. Se kuvaa näin yrityksessä tuotetun arvonlisäyksen rahallista määrää, mikä on jaettavissa mm. tuotannontekijöille palkkana ja pääoman korvauksena.

<sup>5</sup> Työvoimakustannusten osuuden kasvaessa suhteessa jalostusarvoon yrityksellä jää vähemmän kassavirtaa pääomamenojen korvauksiin, jolloin oletettavasti investoinnit ja siten poistot pienenevät.

Varsinkin kaupan alalla aineistossa on erittäin paljon pieniä, alle viiden hengen yrityksiä (yli 80 % kaikista alan yrityksistä). Nämä yritykset ovat tyypillisesti perheyhtiötä tai vastaavia, joissa yhtiön omistajat työskentelevät yrityksessä ja saavat mahdollisesti osan tehdyn työn kompensatiosta muuna kuin rahapalkkana, esim. pääomatulona. Tästä antaa viitteitä tilastoissa yhtäläisyydet yritysten lukumäärien kesken esim. henkilöstön koko-luokassa 0-4 ja palkkasumma per henkilöstön alle 100 000 mk:n ryhmässä (kts. liitteet 1 ja 5). Nämä yritykset sijoittuvat pääosin matalimpaan maksuluokkaan. Lisäksi tähän pienimpään henkilöstöluokkaan voi kuulua myös yrityksiä, joissa ei työskentele kuin yrityksen omistaja, vaikkakin pelkästään itsensä työllistävät ammatin- ja liikkeenharjoittajat puuttuvat pääosin tilinpäätöstilastosta. Näiden yritysten vaikutusta tuloksiin ei ole otettu huomioon, mutta tämä seikka huomioituna todellinen alimpaan maksuluokkaan sijoittuvien yritysten määrä on todennäköisesti hiukan pienempi kuin tämän selvityksen tuloksissa.

Koko aineistossa maksuluokkaan I sijoittuu vuonna 1993 noin 93 %, luokkaan II kolme ja ylimpään luokkaan neljä prosenttia kaikista yrityksistä. Rakentamisessa, kaupassa ja liike- elämän palveluissa luokkaan I kuuluu yli 95 % kaikista yrityksistä, liikenteessä noin neljä viidestä ja teollisuudessa kolme viidestä. Maksuluokkien II ja III osalta on huomattavaa, että teollisuuden ja etenkin liikenteen toimialoilla maksuluokkaan II sijoittuu vähiten yrityksiä (kts. esim. liite 1). Näillä toimialoilla näyttäisikin, että monien yritysten poistot ovat joko alle maksuluokan II kriteerien tai ylittävät ne huomattavassakin määrin.

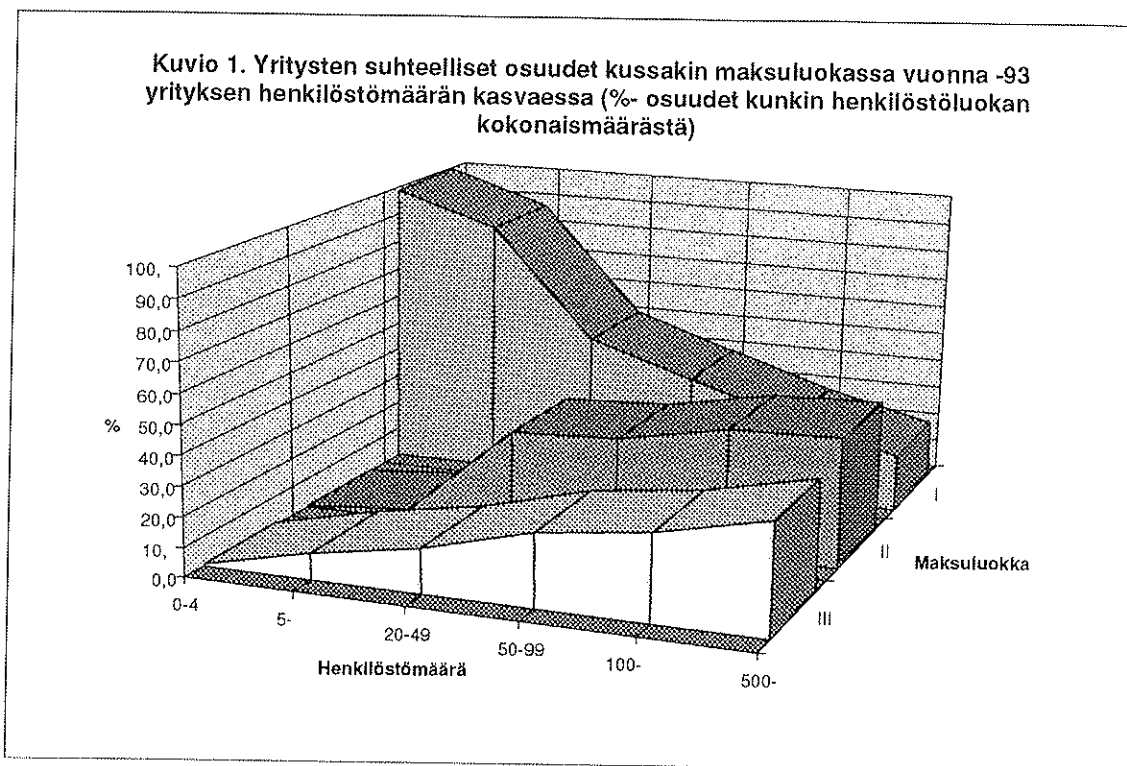
Vuosien 1993 ja 1994 välillä ei ole havaittavissa mullistavia muutoksia yritysten jakautumisessa eri maksuluokkiin. Tosin kahteen ylempään maksuluokkaan sijoittuvien havaintojen määrät ovat kasvaneet alimman maksuluokan kustannuksella. Tätä siirtymää on nähtävissä etenkin teollisuuden ja liikenteen toimialoilla. Siten epäilyt, että yritykset suuremmassa mittakaavassa poistoja manipuloimalla pyrkisivät alentamaan maksuluokkaansa ovat käsiteltyjen vuosien valossa aiheettomia. Tähän vaikuttaa varmasti osaltaan mm. 300 000 markan poistoraja alimman maksuluokan kohdalla. Se on verrattain alhainen teollisuusyrityksille, joiden keskimääräiset poistot esim. vuonna 1994 olivat käsiteltävässä aineistossa noin 5,5 milj. mk. Toisaalta rakentamisessa ja liike- elämän palveluissa vastaava arvo oli alle 130 000 mk. Keskimääräiset poistot kuitenkin kasvoivat vuoteen 1993 verrattuna kaikilla toimialoilla kauppaa lukuunottamatta, mikä lisäsi yritysten sijoitumista kahteen ylempään maksuluokkaan.

Katsotaan seuraavaksi lähemmin, millaisia yrityksiä kuhunkin maksuluokkaan sijoittuu. Ensimmäisenä taustamuuttujana käsitellään yrityksen henkilöstön määrän suhdetta maksuluokkakajaan.

## **2.1 Henkilöstön määrän vaikutus yrityksen keva- maksuluokkaan**

Maksuluokkarajojen kriteerit mielessä pitäen yrityksen maksuluokan olettaisi nousevan henkilöstömäärän kasvaessa. Kun käsiteltävää aineistoa analysoidaan kokonaisuudessaan esim. sivun 7 kuvion 1, tai liitteen 1 avulla havaitaan, että vuonna 1993 alle 50 hengen yrityksistä yli puolet kuuluu maksuluokkaan I. Lisäksi alle 20 hengen yrityksistä lähes kaikki (n. 97%) ovat alimmassa maksuluokassa. 50-100 hengen yrityksistä puolestaan

maksuluokassa I on noin neljä kymmenestä ja runsas kolmannes maksuluokassa II. Yli 100 henkeä työllistävistä yrityksistä eniten, 43 %, sijoittuu keskimmaiseen maksuluokkaan. Yli 500 hengen yrityksistä kahteen ylempään maksuluokkaan sijoittuu kahdeksan havaintoa kymmenestä. Siten henkilöstön määrän kasvun ja keva- maksuprosentin nousun välillä on selkeä yhteys koko aineiston tasolla.



Päätoimialoittain tarkasteltuna tilanne muuttuu jonkin verran (kts. liite 1). Liike- elämän palveluissa ja rakentamisessa valtaosa yrityksistä sijoittuu alimpaan maksuluokkaan henkilömäärästä riippumatta. Tosin näilläkin toimialoilla kahden korkeamman maksuluokan osuudet nousevat hieman henkilöstömäärän kasvaessa. Teollisuudessa porrastuksen idea toteutuu pääpiirteissään parhaiten: alle 20 hengen yrityksistä 82 % on alimmassa maksuluokassa, ja yli 500 hengen yrityksistä kaksi yritystä viidestä kuuluu keskimmaiseen ja lähes puolet (46 %) ylimpään maksuluokkaan.<sup>6</sup> Keskisuurissa kokoluokissa, 50-99 ja 100-499 henkilöä, eniten yrityksiä on maksuluokassa II. Myös kaupan toimialalla korostuu keskimmäisen maksuluokan suuri osuus 20-49 hengen kokoluokasta lähtien. Kaupassa teollisuudesta poiketen keskimmäisen maksuluokan suurin osuus säilyy ylimmissäkin henkilöstön kokoluokissa. Liikenteen kohdalla alle 50 hengen yritykset jakaantuvat valtaosin joko alimpaan tai ylimpään maksuluokkaan. Henkilöstömäärän ylittäessä 50 suurin prosentuaalinen osuus yrityksistä on kaupan tavoin maksuluokassa II.

Tutkitaan vielä maksuluokkien rakennetta yrityksen henkilömäärän suhteen hieman toisesta näkökulmasta. Taulukossa 2 seuraavalla sivulla on esitetty tietyn henkilöstön kokoluokan yritysten prosentuaalisia osuuksia kaikista ko. maksuluokan yrityksistä.

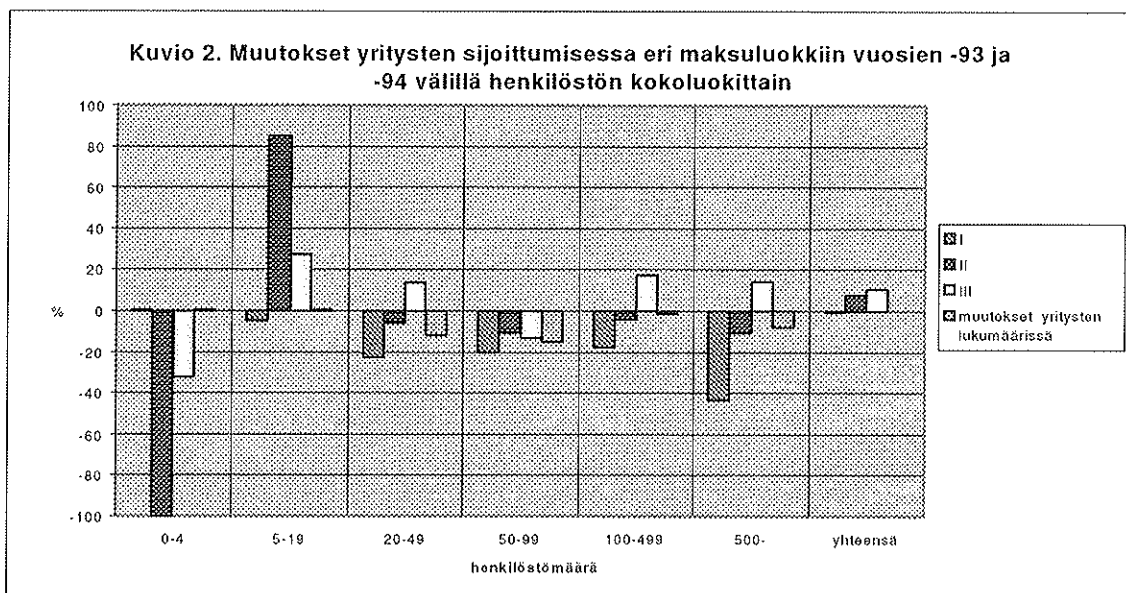
<sup>6</sup> Tilinpäätöstilastossa teollisuuden kohdalla muista toimialoista poiketen pienin tilastoyksikkö yrityksen henkilöstömäärän osalta on kokoluokka alle 20 henkilöä.

Taulukosta voidaan havaita porrastuksen kohdistuvan henkilömäärältään jo hyvinkin pieniin yrityksiin: henkilöstöltään esim. 20-49 hengen yrityksiä on maksuluokassa II enemmän kuin kymmenkertaisesti verrattuna tämän kokoluokan yritysten suhteelliseen osuuteen koko aineistossa.<sup>7</sup> Maksuluokassa III on puolestaan henkilömäärältään 5-19 hengen yritysten osuus yli kaksinkertainen verrattuna aineiston yleiseen jakautumiseen. Suhteellisesti eniten tällaisia yrityksiä toimii isoja investointeja vaativilla aloilla, kuten maa- ja vesiliikenteessä, sekä metalli- ja kemian teollisuudessa, mutta myös muilla toimialoilla. Ylimpään maksuluokkaan näyttäisikin joutuvan melko helposti esim. kasvuvaiheessa olevia pienehköjäkin yrityksiä heikentäen niiden kehittymismahdollisuuksia.

Taulukko 2. Maksuluokkien rakenne koko aineistossa vuonna 1993 yritysten henkilöstömäärän mukaan. (Prosentteina kunkin maksuluokan kaikista yrityksistä)							
Maksuluokka	henkilöstömäärä						
	0-4	5-19	20-49	50-99	100-499	500-	yhteensä
I	78,6	18,3	2,1	0,5	0,4	0,1	100,0
II	2,8	18,3	41,6	14,2	18,9	4,2	100,0
III	17,4	45,3	15,5	8,2	10,7	2,9	100,0
Koko aineiston jakauma	73,8	19,3	3,9	1,3	1,4	0,3	100,0

Tarkasteltaessa muutoksia edellisvuoteen kuvion 2 tai liitteen 1 avulla vuonna 1994 on havaittavissa yritysraenteessa eniten keskisuurten, 20-100 henkeä, ja toisaalta yli 500 henkeä työllistävien yritysten lukumäärän vähenemistä. Keskisuurissa yrityksissä vähenystä on tapahtunut kaikilla päätoimialoilla, suurissa yrityksissä lähinnä rakentamisessa ja kaupassa. Tämä näkyy myös maksuluokkajaossa: esim. yli 500 hengen yrityksissä alimman maksuluokan osuus on laskenut yli 40 %, keskimmäisen runsaan kymmeneksen ja toisaalta ylimmän luokan osuus on noussut vajaa 15 % heijastaen vaikeuksissa olevien yritysten konkurssseja tai saneerauksia, ja toisaalta etenkin teollisuuden yritysten lukumäärän kasvua ylimmässä maksuluokassa. Yleispiirteenä maksuluokkiin sijoittumisessa onkin alimman maksuluokan osuuden väheneminen aivan pienimpiä yrityksiä lukuunottamatta ja toisaalta korkeimman maksuluokan osuuden kasvu.

<sup>7</sup> Koko aineistossa 20- 49 hengen yritysten osuus on vajaa neljä prosenttia kaikista yrityksistä molempina vuosina, ja maksuluokassa II niiden osuus koko maksuluokan yrityksistä on noin 40 %.



Suurimmat muutokset maksuluokkiin sijoittumisessa ovat tapahtuneet kuvion 2 perusteella alle 20 hengen yrityksissä ja toisaalta edellä mainitussa yli 500 henkeä työllistävässä ryhmässä. Pienimmässä kokoluokassa tapahtunut jyrkkä pudotus keskimmäisen maksuluokan kohdalla selittyy siinä olleiden rakentamisen alan yritysten häviämisestä. Tämän syynä ovat todennäköisesti yritysten konkurssit. Muita vaihtoehtoja ovat tietenkin siirtymät toisiin koko- tai maksuluokkiin. Näistä jälkimmäinen on melko epätodennäköistä, sillä tässä kokoluokassa kaikkien maksuluokkien havainnot ovat vähentyneet (kts. liite 1). Maksuluokan III pudotus on seurausta lähinnä kaupan, rakentamisen ja liikenteen alojen havaintojen vähenemisestä. 5-19 hengen yrityksissä on puolestaan tapahtunut huomattavaa kasvua maksuluokan II, ja myös maksuluokan III kohdalla. Maksuluokan II osalla kasvu on ollut suurinta kaupan, teollisuuden ja liike-elämän palveluiden aloilla, maksuluokassa III puolestaan rakentamisessa, kaupassa ja liikenteessä.

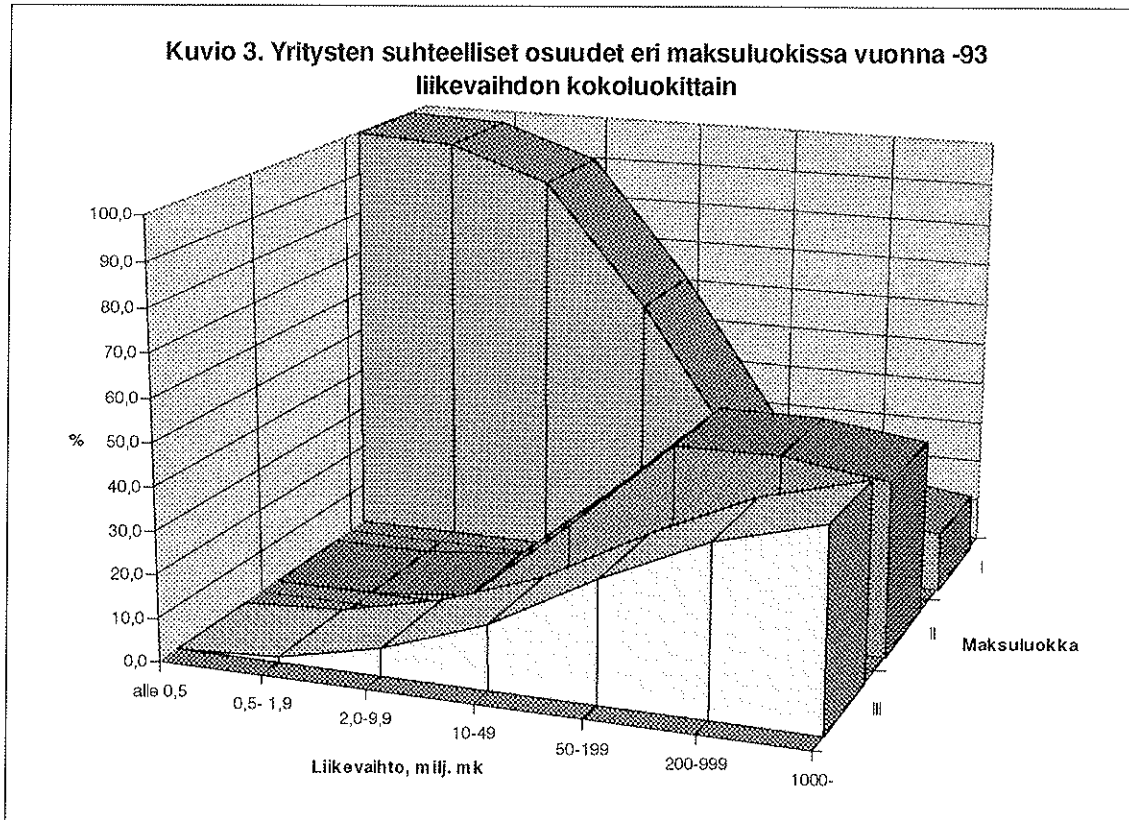
Yhteenvedonä porrastuksen toimivuudesta yrityksen henkilöstömäärän suhteen voidaan todeta, että henkilöstömäärän kasvaessa kahden ylempään maksuluokan osuudet kasvavat, mikä on varsin luonnollista. On kuitenkin huomattavaa, että ylimpään maksuluokkaan kuuluu myös melko paljon verrattain pieniä yrityksiä, ja toisaalta alimpaan maksuluokkaan henkilöstöltään suuriakin yrityksiä.

## 2.2 Liikevaihdon suhde keva- maksuluokkaan

Toisena yrityksen toiminnan laajuutta kuvaavana taustamuuttujana käsitellään liikevaihtoa, ja sen suuruuden suhdetta maksuluokkiin sijoittumiseen. Liikevaihdon kasvaessa keva- maksuprosentin olettaisi edellisen muuttujan tavoin kasvavan. Liikevaihdon kokoluokittelussa noudatetaan pääosin tilinpäätöstilaston mukaista käytäntöä. Tosin osassa taulukoista kaksi alinta liikevaihtoluokkaa on yhdistetty, ja siten niissä alin luokka on alle 0,5 miljoonaa markkaa.



Kuviosta 3 tai liitteestä 2 nähdään, että liikevaihdoltaan alle 10 miljoonan markan yrityksistä lähes jokainen sijoittuu matalimpaan maksuluokkaan. Liikevaihdon kasvaessa yli kymmenen miljoonan yritysten osuus alimmassa maksuluokassa putoaa merkittävästi johtuen maksuluokan varsin alhaisesta poistokriteeristä verrattuna liikevaihdon suuruuteen. Maksuluokan II osuus on suurin liikevaihtoluokissa 50-199 ja 200-999 milj. markkaa, joissa vajaa puolet (44 %) näiden kokoluokkien yrityksistä sijoittuu keskimäiseen maksuluokkaan. Ylimmän luokan osuus alkaa lisääntyä keskimäisestä luokkaa aikaisemmin, ja siinä kasvu on myös tasaisempaa kuin maksuluokassa II. Yli miljardin markan liikevaihtoluokassa lähes puolet yrityksistä sijoittuu ylimpään maksuluokkaan.



Kun vastaavia jakaumia tarkastellaan eri toimialoilla liitteen 2 avulla nähdään, että teollisuudessa maksuluokkien II ja III osuus alkaa nousta liikevaihdon ylittäessä kahden miljoonan markan. Kokoluokassa 10-50 miljoonaa yritykset ovat melko tasaisesti jakautuneita eri maksuluokkiin ja liikevaihdon kasvaessa tästä maksuluokan III osuus kohoaa niin, että vähintään puolet yli 200 miljoonan markan liikevaihdon yrityksistä kuuluu siihen. Pienehköjen yritysten ryhmässä, ts. liikevaihtoluokassa 2-10 miljoonaa markkaa on erityispiirteinä, että keskimäiseen maksuluokkaan kuuluu selkeästi vähiten yrityksiä. Sama piirre on nähtävissä liikenteenkin kohdalla.

Rakentamisessa kaikissa liikevaihdon luokissa runsas enemmistö yrityksistä on alimmassa maksuluokassa. Liikevaihdon noustessa maksuluokan II osuus kuitenkin hiukan kasvaa. Selvimmin tämä näkyy keskisuurissa 10-200 miljoonan markan liikevaihdon yrityksissä. Ylimpään maksuluokkaan rakentamisessa sijoittuvat havainnot painottuvat myös keski-

suuriin liikevaihtoluokkiin. Eniten yrityksiä on ylimmässä maksuluokassa, kun liikevaihto liikkuu välillä 10-50 miljoonaa markkaa, noin joka viides ko. ryhmän vajaan viidestä sadasta havainnosta.

Kaupan alalla alle 10 miljoonan markan liikevaihdon yrityksistä lähes kaikki ovat alimmassa maksuluokassa, ja toisaalta liikevaihdon kasvaessa yli 200 miljoonan lähes yhdeksän havaintoa kymmenestä sijoittuu kahteen ylempään maksuluokkaan. Keskimäisessä maksuluokassa on tällä alalla yli puolet firmoista 50-200 miljoonan kokoluokasta lähtien. Liike-elämän palveluissa suurin osa alle 50 miljoonan markan liikevaihdon yrityksistä on alimmassa maksuluokassa. Liikevaihdon ollessa 50-200 miljoonaa markkaa yritykset ovat varsin tasaisesti jakautuneet eri maksuluokkiin. Yli 200 miljoonan markan ryhmässä yritysten lukumäärä jää tällä toimialalla vähäiseksi.

Taulukko 3. Maksuluokkien rakenne koko aineistossa vuonna -93 yritysten liikevaihdon mukaan. (Prosentteina kunkin maksuluokan kaikista yrityksistä)								
Maksuluokka	liikevaihto, milj. mk							
	alle 0,5	0,5- 2	2-10	10-50	50-200	200-1000	1000-	yht.
I	31,5	40,0	22,9	5,0	0,5	0,1	0,0	100,0
II	0,0	0,0	18,0	52,7	20,2	7,2	1,9	100,0
III	0,3	12,3	39,8	29,6	10,9	5,3	1,8	100,0
Koko aineiston jakauma	29,3	37,7	23,4	7,5	1,5	0,5	0,1	100,0

Taulukossa 3 on esitetty yritysten suhteellisia osuuksia eri maksuluokkien ja koko aineiston kaikista yrityksistä. Taulukosta nähdään, että maksuporrastus alkaa vaikuttaa luokan II kohdalla, kun liikevaihto ylittää 10 miljoonaa ja luokan III osalta jo liikevaihtoluokassa 2-10 miljoonaa.<sup>8</sup> Yksi syy maksuluokkien II ja III epäjohtamukaisuuteen liikevaihdon suuruuden suhteen voi olla, että luokkaan III sijoittuu kasvuvaiheessa olevia pienehköjä, mutta runsaasti investoivia yrityksiä. Toinen selitys saattaa olla, että nämä ylempään luokkaan sijoittuvat kohtalaisen pienet yritykset toimivat aloilla, joilla investointien suhde palkkasummaan on tyypillisesti korkea.<sup>9</sup> Erityisesti pienempien yritysten kohdalla näyttäisikin, että ne sijoittuvat vain joko alimpaan tai ylempään maksuluokkaan, ts. niiden poistot ovat joko melko pieniä, tai sitten suurempia kuin keskimäisen portaan kriteerit edellyttävät. Tämä suuntaus jatkuu melko selvänä aina 2-10 miljoonan markan liikevaihtoluokkaan asti.

Liitteestä 2 voidaan havaita, että vuosien 1993 ja -94 välillä maksuluokkiin II ja III sijoittuvien yritysten lukumäärässä on tapahtunut noin 10 % kasvua. Liikevaihdon suh-

<sup>8</sup> Esim. maksuluokassa II ja liikevaihtoluokassa 10- 50 miljoonaa olevien yrityksen osuus (n. 53 % kaikista maksuluokan II yrityksistä) on seitsemänkertainen verrattuna kyseisen liikevaihtoluokan yritysten osuuteen koko aineistosta ( $\approx 7,5$  %).

<sup>9</sup> Esim. vuoden -93 aineistossa liikevaihdoltaan alle 10 miljoonan markan yrityksiä, jotka sijoittuivat ylempään maksuluokkaan, operoi mm. linja- ja kuorma- auto-, sekä puhelinliikenteessä, kaivannaistoiminnassa ja sähkötekniikkaan liittyvillä aloilla.

teen näiden maksuluokkien osuudet ovat kasvaneet mm. liikevaihtoluokassa 2-10 miljoonaa, ja ylimmän maksuluokan osalla kaikissa yli 50 miljoonan markan luokissa. Yli miljardin markan liikevaihtoluokassa on tapahtunut suurimmat siirtymät maksuluokkien sisällä siten, että maksuluokkaan I sijoittuvien yritysten osuus on laskenut vajaat 40 % ja maksuluokan II noin neljänneksen. Ylimmän maksuluokan osuus on puolestaan kasvanut melkein 40 %, ja ko. kokoluokan yrityksistä jo runsas enemmistö (62 %) sijoittuu ylimpään maksuluokkaan.

Toimialoittain katsottuna teollisuudessa liikevaihtoluokkien välillä on tapahtunut siirtymää siten, että alle 50 miljoonan markan yritysten lukumäärä on laskenut ja sitä suurempien yritysten määrä vastaavasti kasvanut. Maksuluokan I osuus on myös kasvanut alle 50 miljoonan markan yrityksillä. Sen sijaan liikevaihdon ollessa tätä suurempi on havaittavissa selvää siirtymää korkeimpaan maksuluokkaan. Rakentamisessa puolestaan kokoluokassa 10-50 miljoonaa alimman maksuluokan osuus on kasvanut selvästi ja kokoluokassa 50-200 miljoonaa maksuluokan III.

Kaupan alalla yli 10 milj. markan liikevaihdon yrityksissä korkeimman maksuluokan osuus on noussut selkeästi. Myös liikenteessä korkeimman maksuluokan osuus on kasvanut, vaikkakin korkeimmissa liikevaihtoluokissa havaintojen vähäisyys aiheuttaa epätarkkuutta tulosten tulkintaan. Liike-elämän palveluissa suurin muutos on tapahtunut 2-10 milj. markan liikevaihtoluokassa, jossa maksuluokan II yritysten määrä on noussut.

Yrityksen liikevaihdon avulla maksuluokkajakoa analysoitaessa voidaan yhteenvedon sanoa alimman maksuluokan osuuden laskevan huomattavasti liikevaihdon noustessa yli kymmenen miljoonan markan. Pienten yritysten kohdalla havaitaan selvä kahtiajako: ne sijoittuvat pääasiassa vain joko alimpaan tai ylimpään maksuluokkaan. Keskisuuressa, 50-200 miljoonan markan liikevaihtoluokassa suurin prosentuaalinen osuus yrityksistä sijoittuu keskimmäiseen ja suurimmassa, yli miljardin markan liikevaihtoluokassa vastaavasti korkeimpaan maksuluokkaan. Suurimmassa liikevaihtoluokassa alimman maksuluokan osuus on noin kymmenen prosenttia.

### ***2.3 Jalostusarvon ja työvoimakustannusten osuuden jalostusarvosta suhde keva- maksuluokkaan***

Jalostusarvo ja työvoimakustannusten osuus jalostusarvosta on valittu selvitykseen mukaan, jotta saataisiin kuvaa, vaikuttaako yrityksen pääoma- tai työvoimavaltaisuus maksuluokkiin sijoittumiseen. Jalostusarvo kuvaa yrityksessä tuotetun arvonlisäyksen rahallista määrää, mikä on edelleen jaettavissa tuotannon tekijäkorvauksina ja/tai käytettävissä yrityksen kehittämiseen. Jalostusarvon noustessa yrityksen keva- maksuprosentin tulisi järjestelmän periaatteita mukaillen kasvaa. Mitä suurempi työvoimakustannusten osuus jalostusarvosta on, sitä vähemmän yrityksellä jää kassavirtaa käytettäväksi pääomamenoihin ja yrityksen kehittämiseen. Siten, jos ko. vakuutusjärjestelmä helpottaisi työvoimavaltaiten yritysten asemaa, keva- maksun tulisi alentua työvoimakustannukset per jalostusarvo- suhteen kasvaessa.

Jalostusarvon kohdalla ei ole havaittavissa suuria poikkeamia edellisten muuttujien muodostamasta trendistä: liitteestä 3 nähdään, että yritysten jalostusarvon noustessa maksuluokkien II ja III suhteelliset osuudet kasvavat. Kahdessa alemmassa jalostusarvoluokassa erityispiirteensä maksuluokkiin sijoittumisessa on, että keskimmäiseen maksuluokkaan kuuluu vähiten havaintoja. Näin on etenkin teollisuudessa ja liikenteessä. Kahdessa korkeammassa jalostusarvoluokassa puolestaan maksuluokkaan II sijoittuu eniten yrityksiä. Tähän vaikuttaa näissä kokoluokissa kaupan, ja myös teollisuuden toimialojen yritysten keskittyminen keskimmäiseen maksuluokkaan. Teollisuudessa keskittyminen ei kuitenkaan ole yhtä silmiinpistävää kuin kaupan alalla, ja korkeimmassa jalostusarvoluokassa eniten teollisuusyrityksiä kuuluu maksuluokkaan III.

Tarkasteltaessa edelleen liitteestä 3 muutoksia vuodesta -93 vuoteen -94 voidaan nähdä, että ensinnäkin yritysten osuus alimmassa jalostusarvoluokassa on pienentynyt. Vastavasti muissa luokissa osuudet ovat nousseet. Eniten, vajaat kymmenen prosenttia on kasvanut jalostusarvoluokka 6-18 milj. mk. Maksuluokkajakauma ei ole kuitenkaan muuttunut oleellisesti tässä luokassa. Suurimpia siirtymiä on tapahtunut luokissa 2-6 miljoonaa ja yli 18 miljoonaa, joissa yritysten osuudet ylimmässä maksuluokassa ovat nousseet, ja alimmassa maksuluokassa vastaavasti laskeneet. Toimialoittain katsottuna yksi suurimpia muutoksia on tapahtunut liikenteessä, jossa jalostusarvoltaan 2-6 miljoonaa markkaa olevien yritysten lukumäärä on kasvanut yli kolmanneksen ja samalla tässä ryhmässä maksuluokkaan III sijoittuvien yritysten määrä on noussut kaksinkertaiseksi.

Taulukossa 4 on esitetty jälleen maksuluokkien rakennetta laskemalla tietyn jalostusarvoluokan yritysten prosentuaaliset osuudet kunkin maksuluokan ja koko aineiston kaikista havainnoista. Siitä havaitaan, että porrastus alkaa vaikuttaa jalostusarvotarkastelussakin alhaisella tasolla: esim. jalostusarvoluokan 2-6 milj. markkaa osuus maksuluokan III yrityksistä on vuonna -93 noin kolmannes (v. -94 vastaavasti vajaat 40 %).

Taulukko 4. Maksuluokkien rakenne koko aineistossa vuonna 1993 jalostusarvon mukaan jaoteltuna (%- osuudet kunkin maksuluokan kaikista yrityksistä)					
Maksuluokka	Jalostusarvo, milj. mk				
	alle 2	2-6	6- 18	18-	yhteensä
I	91,4	6,9	1,2	0,5	100,0
II	2,0	37,1	36,6	24,3	100,0
III	31,7	33,7	17,6	17,0	100,0
Koko aineiston jakauma	86,4	8,9	2,9	1,8	100,0

Entä miten erilaisen työvoimakustannukset per jalostusarvo- suhteen omaavat yritykset sijoittuvat maksuluokkiin? Työvoimakustannusten nousu suhteessa jalostusarvoon voidaan ajatella indikoivan yrityksen työvoimavaltaisuuden kasvua, jolloin keva- maksuprosentin pitäisi järjestelmän tavoitteiden mukaisesti pienentyä. Liitteestä 4 voidaan havaita, että muilla kuin teollisuuden ja liikenteen toimialoilla suurin osa yrityksistä sijoittuu

alimpaan maksuluokkaan työvoimakustannukset per jalostusarvo- suhteesta riippumatta. Lisäksi erityisesti kaupan ja osittain myös liikenteen, liike- elämän palveluiden ja rakentamisen toimialoilla alimpaan maksuluokkaan sijoittuu runsaasti yrityksiä, joissa työvoimakustannusten osuus jalostusarvosta on alle 50 %. Tällaisen arvon voisi tulkita osoittavan näiden yritysten pääomavaltaisuutta. Kuitenkin yksi tilastoa vääristävä tekijä ja siten mahdollinen selitys tälle ilmiölle voi olla, kuten aikaisemminkin on mainittu, että näillä toimialoilla pienekköiden yritysten osuus on suuri ja yritysten omistajat tyypillisesti työskentelevät myös itse yrityksissä. He voivat saada osan työpanoksensa kompensatiosta esim. pääomatulona, jolloin tilastoissa näkyvät työvoimakustannukset alenevat ja yritysten pääomavaltaisuus ko. indikaattorilla mitattuna kasvaa.

Edelleen liitettä 4 katsottaessa nähdään, että teollisuudessa yritysten sijoittuminen eri maksuluokkiin ko. taustamuuttajan suhteen toimii varsin hyvin, ts. työvoimakustannusten pienentyessä suhteessa jalostusarvoon maksuluokan III osuus kasvaa selvästi. Kahdessa alhaisemmassa ko. taustamuuttajan luokassa on havaittavissa jo aikaisemmissakin tarkasteluissa esille tullut piirre: yritysten sijoittuminen eri maksuluokkiin ei ole lineaarinen, vaan pääosa yrityksistä kuuluu joko alimpaan tai ylimpään maksuluokkaan. Tämä näkyy vielä selvemmin liikenteen kohdalla, jossa keskimmäisen maksuluokan osuus on varsin mitätön. Näyttäisikin siltä, että näillä toimialoilla on tyypillisesti yrityksiä, joiden poistot ovat joko vähäisiä, tai sitten ne ylittävät keskimmäisen maksuluokan kriteerin.

Kun tutkitaan liitteessä 4 tapahtuneita muutoksia tarkasteluvuosien välillä havaitaan, että yritysten osuudet alhaisemmissa työvoimakustannukset per jalostusarvo- luokissa ovat kasvaneet, ts. työvoimalle maksetut korvaukset suhteessa yrityksen tuottamaan arvonlisäykseen ovat pienentyneet. Yritysten prosentuaalinen jakautuminen maksuluokkiin taustamuuttajan eri luokissa on kuitenkin pysynyt lähes muuttumattomana.

Jalostusarvon avulla yritysten jakautumista eri maksuluokkiin tarkasteltuna havaitaan siis edellä kuvatun perusteella samantyyppinen linja kuin henkilöstön määrän ja liikevaihdon kohdalla: taustamuuttajan alhaisiin luokkiin sijoittuvat yritykset ovat pääosin alimmassa tai ylimmässä maksuluokassa, taustamuuttajan luokan kasvaessa myös maksuluokan II osuus alkaa nousta, ja ylimmissä luokissa yritykset kuuluvat pääosin maksuluokkiin II ja III. Työvoimakustannukset per jalostusarvon kohdalla kahdessa alimmassa ko. suhteen luokassa eniten yrityksiä on maksuluokissa I ja III. Työvoimakustannusten noustessa suhteessa jalostusarvoon ylimmän maksuluokan osuus pienenee. Tämä on maksujärjestelmän kannalta positiivinen piirre ja osoittanee, että maksuporrastus pystyy jakamaan ainakin karkeasti yrityksiä eri maksuluokkiin niiden pääomavaltaisuuden mukaan.

## **2.4 Palkkasumman vaikutus maksuluokkajakoon**

Katsottaessa liitteen 5 avulla yrityksen palkkasumma per henkilöstön suhdetta maksuluokkajakoon havaitaan samantyyppinen trendi kuin muillakin taustamuuttajilla, ts. keskimääräisten palkkojen luokan kasvaessa yhä suurempi prosentuaalinen osuus yrityksistä sijoittuu kahteen ylempään maksuluokkaan. Yhteys ei kuitenkaan ole yhtä selvä kuin edellä analysoiduilla taustamuuttajilla, sillä vaikka esim. lähes kaikki alle 70 000 markan palkkasumma per henkilöstön omaavat yritykset ovat molempina vuosina alim-

massa maksuluokassa, niin yli 140 000 markan ryhmässäkin alimpaan maksuluokkaan sijoittuu kahdeksan yritystä kymmenestä kumpanakin vuonna. Toimialoittain tarkasteltuna liike- elämän palveluissa alimman maksuluokan osuus on korkeimmassakin, yli 140 000 markan luokassa molempina vuosina 90 %:n luokkaa. Toisena ääripäänä on teollisuus, jossa osuus on vajaa 50 %.

Edelleen liitetaulukkoa 5 katsottaessa nähdään, että teollisuudessa ja liikenteessä maksuluokan II osuus on pienehkö varsinkin kahdessa alimmassa taustamuuttujan luokassa. Sama suuntaus on havaittavissa myös rakentamisen ja liike- elämän palveluiden alimmissa keskimääräisten palkkojen luokissa. Katsottaessa muutoksia vuodesta 1993 vuoteen -94 nähdään, että havainnot alle 100 000 markan keskimääräisten palkkojen luokissa ovat vähentyneet ja vastaavasti korkeammissa luokissa yritysten määrä on kasvanut. Maksuluokkiin sijoittumisessa selvimmät muutokset on nähtävissä yli 140 000 markan ryhmässä, jossa kahden ylempään maksuluokan osuudet ovat nousseet.

## **2.5 Yritysten sijoittuminen maksuluokkiin eri alatoimialoilla**

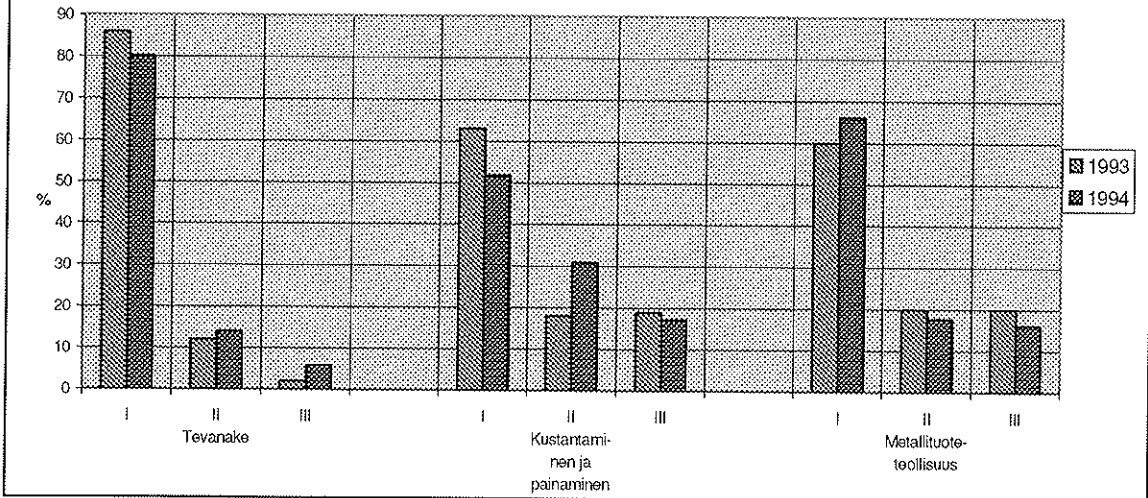
Tässä luvussa käydään läpi yritysten sijoittumista eri maksuluokkiin analysoimalla muutamia esimerkkitoimialoja. Koska teollisuutta lukuunottamatta muilla selvityksessä tarkastelluilla päätoimialoilla yritysten jakautuminen eri maksuluokkiin on varsin homogeenista, käsiteltävät alat ovat teollisuussektorilta. Toimialat on pyritty valitsemaan siten, että mukana olisi sekä pääoma- että työvoimavaltaisia aloja. Työvoimavaltaista tuotantoa edustamaan on valittu tekstiili-, vaate-, nahka- ja kenkäteollisuus (jatkossa tevanake-teollisuus), metallituoteteollisuus, sekä kustantaminen ja painaminen. Pääomavaltaisesta tuotannosta esimerkeiksi on otettu kemiallinen metsäteollisuus, metallin perus-, ja kemian teollisuus.<sup>10</sup>

Kokonaisuudessaan maksuluokkarakenne näyttäisi toimivan tarkastelluilla toimialoilla kohtalaisen hyvin: työvoimavaltaisemmilla aloilla enemmistö yrityksistä sijoittuu alimpaan maksuluokkaan ja pääomavaltaisemmilla kahteen ylempään (kts. kuviot 4 ja 5 sivulla 16). Tevanake- teollisuudessa on suhteellisesti eniten yrityksiä alimmassa maksuluokassa, noin kahdeksan yritystä kymmenestä. Vastaavasti ylimmässä maksuluokassa suhteellisesti eniten yrityksiä on vuoden -93 aineistossa kemiallisessa metsäteollisuudessa ja kemian teollisuudessa, sekä vuonna -94 metallin perusteollisuudessa. Maksuluokkajaossa on huomionarvoista, että mm. kemiallisessa metsäteollisuudessa ja varsinkin kemian teollisuudessa yritykset sijoittuvat pääosin joko alimpaan tai ylimpään maksuluokkaan. Yksi ilmiötä selittävä tekijä voi olla toimialarakenne, esim. kemiallisessa metsäteollisuudessa on aineistossa suhteellisesti paljon esim. henkilöstömäärältään pienehköjä ja toisaalta hyvin suuria yrityksiä.

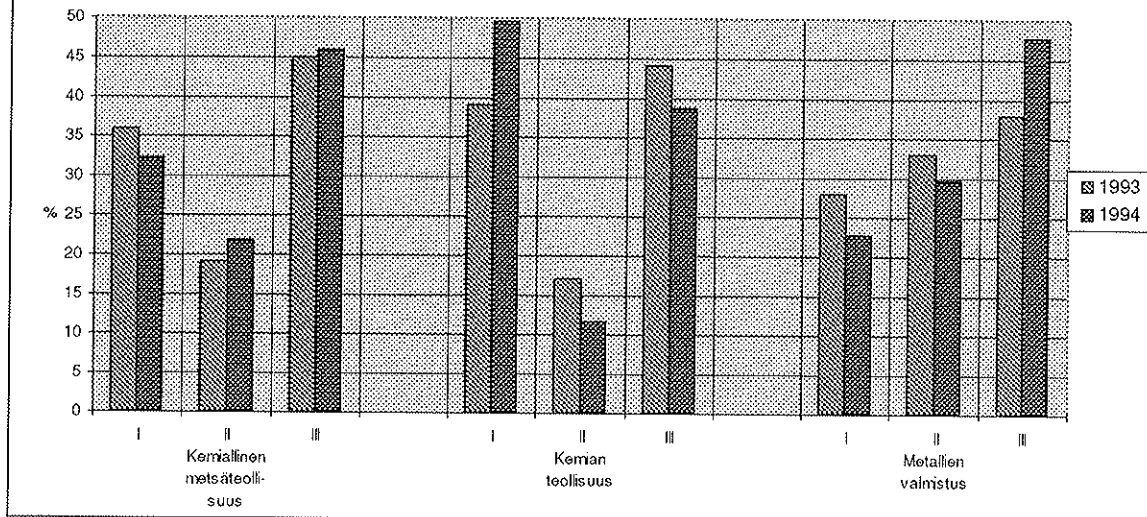
---

<sup>10</sup> Tilinpäätöstilaston toimialaluokituksen kaksi- numerotasolla toimialat ovat 12-13 (tevanake), 15 (massan, paperin ja paperituotteiden valmistus), 16 (kustantaminen ja painaminen), 18- 19 (kemian), 23 (metallien valmistus) ja 24- 27(metallituoteteollisuus).

Kuvio 4. Yritysten %- osuudet eri maksuluokissa työvoimavaltaisilla esimerkkitoimialoilla vuosina -93 ja -94



Kuvio 5. Yritysten %- osuudet eri maksuluokissa pääomavaltaisilla esimerkkitoimialoilla vuosina -93 ja -94



Verrattaessa vuosien -93 ja -94 tilastoja esim. kuvioiden 4 ja 5 avulla havaitaan, että tevanake-, kemiallisessa metsä- ja varsinkin metallin perusteollisuudessa maksuluokan III osuus on kasvanut. Vastaavasti kustantamisessa ja painamisessa, metallituote- ja kemian teollisuudessa ko. luokan osuus on laskenut. Metallituote- ja kemian teollisuudessa muutos johtuu etupäässä pienten yritysten määrän kasvusta ja kustannustoiminnassa pienehköjen, 20-50 hengen, maksuluokassa III olleiden yritysten määrän vähenemisestä. Toimialojen sisäisessä rakenteessa yksi suuri muutos onkin tapahtunut kemian teollisuudessa, jossa yritysten määrä on kasvanut vajaat 40 %. Suurin osa näistä on pieniä alle 20 hengen yrityksiä. Maksuluokkajaossa tämä näkyy siten, että vuonna -94 kemian teollisuudessa noin puolet yrityksistä oli alimmassa maksuluokassa verrattuna edellisen vuoden vajaaseen 40 %:iin. Samanlainen muutos on nähtävissä myös metallituote-teollisuudessa, jossa alimman maksuluokan osuus on noussut 66 prosenttiin edellisvuoden 60 prosentista.

Tarkastellaan lopuksi lähemmin maksuluokkien rakennetta tyypillisesti työvoimavaltaisessa tevanake- teollisuudessa ja toisaalta pääomavaltaisessa kemiallisessa metsäteollisuudessa. Näiden ja muiden edellä mainittujen toimialojen tarkemmat tiedot ovat selvityksen liitteenä.

### **Tevanake- teollisuus**

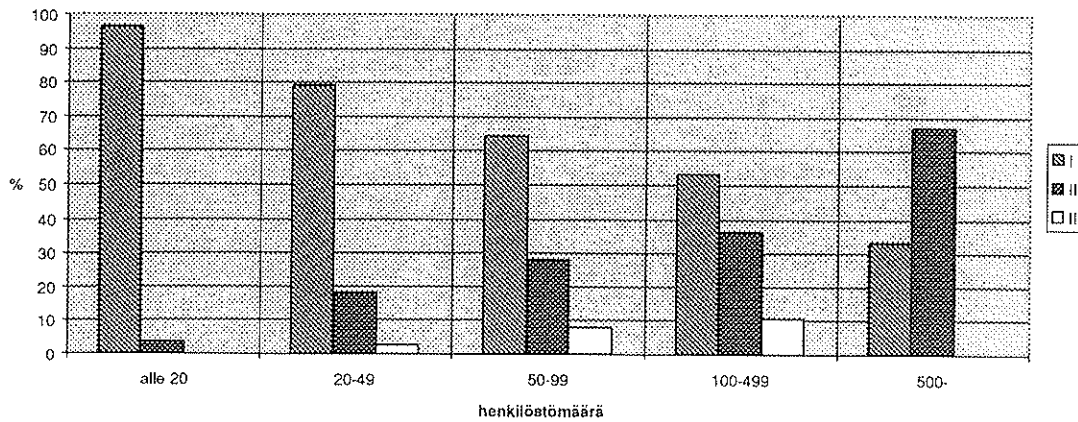
Vuonna -93 tevanake- teollisuudessa runsaat 85 % havainnoista on alimmassa maksuluokassa. Keskimmäiseen maksuluokkaan sijoittuu noin joka kymmenes yritys, ja korkeimpaan yksi viidestäkymmenestä. Henkilöstön kokoluokan kasvaessa alimman maksuluokan osuus laskee kuten muillakin toimialoilla, mutta vielä kokoluokassa 100-500 henkeä yli puolet havainnoista sijoittuu alimpaan maksuluokkaan (kts. kuvio 6 seuraavalla sivulla). Maksuluokan III osuus ei nouse runsasta kymmentä prosenttia suuremmaksi missään henkilöstön kokoluokassa.

Liitteestä 7, jossa on esitetty yritysten jakautumista eri maksuluokkiin liikevaihdon suhteen voidaan havaita, että tevanake- teollisuus on liikevaihdolla mitattuna varsin pienyritysvaltaista. Tämä näkyy alle 10 miljoonan markan liikevaihtoluokkien suurena osuutena kaikista tevanake- yrityksistä. Näissä kokoluokissa lähes kaikki yritykset sijoittuvat alimpaan maksuluokkaan. Kuviosta 7 havaitaan, että 50-200 miljoonan markan liikevaihtoluokasta lähtien maksuluokassa II on enemmän havaintoja kuin maksuluokassa I. Tosin havaintojen määrä jää suuremmissa liikevaihtoluokissa melko pieneksi.

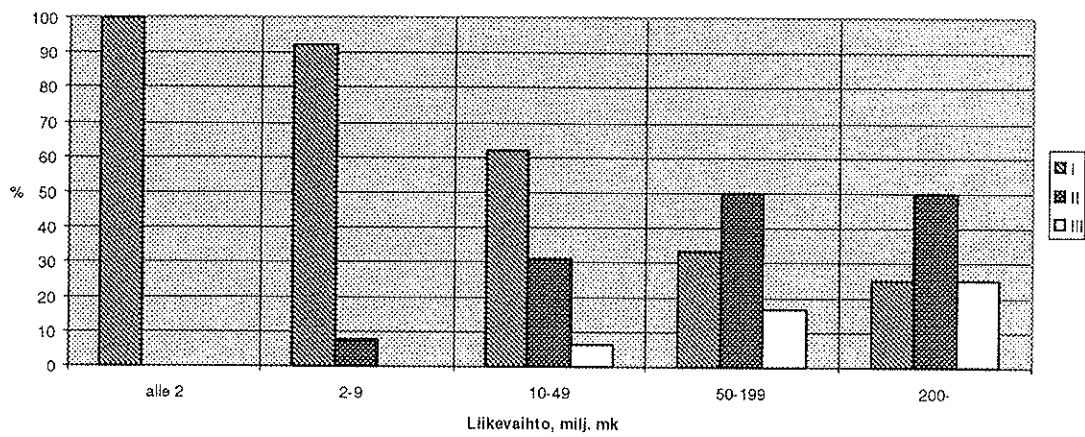
Jalostusarvon kohdalla yli puolet tevanake- yrityksistä kuuluu alimpaan, alle kahden miljoonan markan ryhmään, kuten liitteestä 8 havaitaan. Nämä yritykset sijoittuvat myös kaikki yhtä poikkeusta lukuunottamatta alimpaan maksuluokkaan. Työvoimakustannusten osuus jalostusarvosta on vuonna -93 vajaalla kolmanneksella alan yrityksistä yli 90 %. Tällaiset yritykset ovat lähes poikkeuksetta maksuluokassa I. Kuviosta 8 ilmenee kuitenkin, että myös tevanake- toimialoilla työvoimakustannusten pienetessä suhteessa jalostusarvoon kahden ylemmän maksuluokan osuudet alkavat lisääntyä. Keskimääräisten palkkojen osalta suurin ryhmä on 70 000- 100 000 markan luokka. Tässä ryhmässä maksuluokkaan I sijoittuu lähes yhdeksän havaintoa kymmenestä.



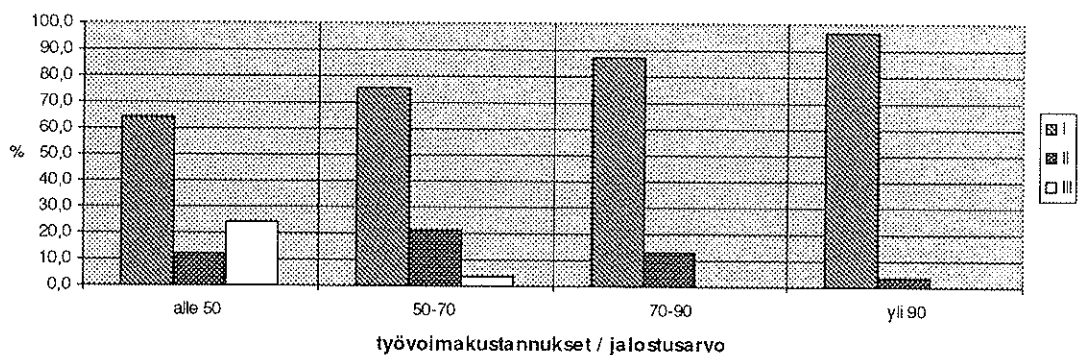
Kuvio 6. Tevanake-yritysten suhteelliset osuudet eri maksuluokissa v. 1993 henkilöstömäärän mukaisesti



Kuvio 7. Tevanake-yritysten suhteelliset osuudet eri maksuluokissa v. 1993 liikevaihdon kokoluokan mukaisesti



Kuvio 8. Tevanake-yritysten suhteelliset osuudet eri maksuluokissa v. 1993 työvoimakustannukset/ jalostusarvon mukaisesti



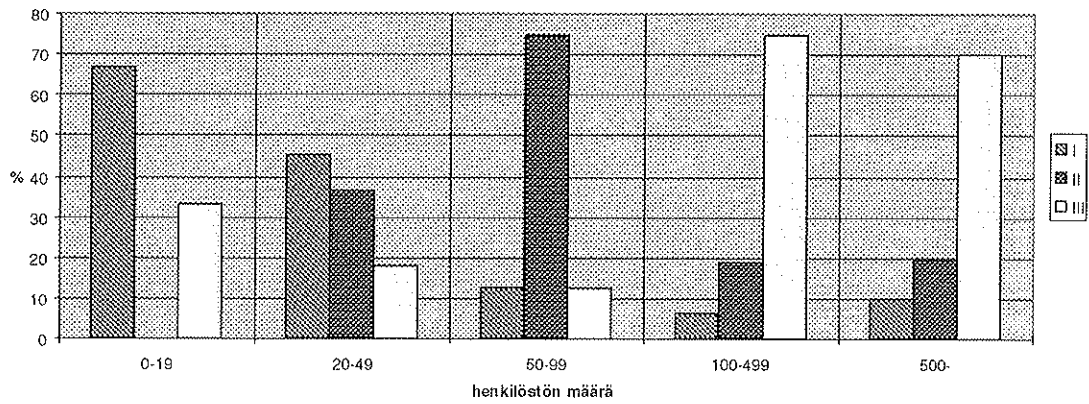
Vuonna -94 maksuluokan I osuus on hieman laskenut, tosin kahdeksan yritystä kymmeneestä sijoittuu vieläkin tähän maksuluokkaan. Suurin lisäys on tapahtunut ylimmässä maksuluokassa, jossa yritysten määrä on kasvanut 2,5- kertaiseksi, käsittäen kuutisen prosenttia kaikista tevanake- yrityksistä. Ylimpään maksuluokkaan sijoittuvia yrityksiä on kaikissa kokoluokissa, eniten kasvua on pienissä, alle 20 ja 20-49 hengen yrityksissä. Liikevaihdon mukaan jaoteltuna suuria poikkeamia maksuluokkajaossa edellisen vuoden tilanteeseen ei ole tapahtunut. Huomattavaa on kuitenkin pienien, liikevaihdoltaan alle kahden miljoonan markan yritysten määrän väheneminen lähes puoleen edellisvuodesta. Tämä on nähtävissä myös jalostusarvon alimman luokan kohdalla. Työvoimakustannusten osuudessa jalostusarvosta on havaittavissa selvää keskittymistä kahteen keskimäiseen muuttujan luokkaan. Maksuluokissa tämä näkyy luokkien II ja III osuuksien hienoisena lisääntymisenä. Keskimääräisten palkkojen kohdalla eniten on kasvanut 100 000- 140 000 markan luokka. Suurin osa yrityksistä, vajaa kolme neljännestä, sijoittuu tässä ryhmässä vieläkin alimpaan maksuluokkaan. Tevanake- teollisuudessa alimman maksuluokan osuus on siis varsin hallitseva aivan suurimpia yrityksiä lukuunottamatta ja vastaavasti ylimmän maksuluokan osuus pysyy verrattain alhaisena taustamuuttujien luokista riippumatta.

### **Kemiallinen metsäteollisuus**

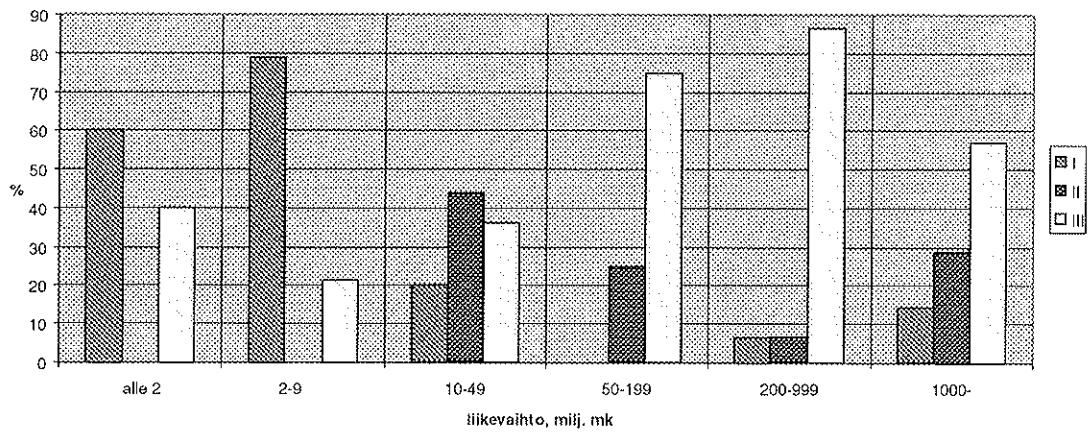
Vuonna -93 kemiallisessa metsäteollisuudessa reilu kolmannes havainnoista sijoittuu alimpaan, joka viides keskimäiseen ja vajaa puolet ylimpään maksuluokkaan. Liitteestä 6 ja sivun 20 kuvioista 9 ilmenee, että suurin osa alimpaan maksuluokkaan kuuluvista yrityksistä on alle 20 hengen yrityksiä. Liikevaihto tässä maksuluokassa suurimmalla osalla on alle 10 miljoonaa markkaa, jalostusarvo alle kuusi miljoonaa markkaa, työvoimakustannusten osuus jalostusarvosta 50-70 %, ja palkkasumma per henkilöstö alle 140 000 markkaa. Siten valtaosa maksuluokkaan I sijoittuvista yrityksistä on muiden taustamuuttujien kuin työvoimakustannukset per jalostusarvon suhteen matalahkoissa luokissa. Vastaavasti yrityksen henkilöstömäärän, liikevaihdon, jalostusarvon ja keskimääräisten palkkojen kasvaessa sekä työvoimakustannusten osuuden pienetessä suhteessa jalostusarvoon kahden ylemmän maksuluokan osuudet nousevat, kuten liitetaulukoista 6-10 ja kuvioista 9-11 havaitaan.

Kuviosta 9, jossa on esitetty eri maksuluokkien osuuksia yritysten henkilöstömäärien suhteen nähdään, että yli 100 hengen kemiallisen metsäteollisuuden yrityksissä ylin maksuluokka on hallitseva. Sama on nähtävissä kuviossa 10 liikevaihdon ylittäessä 50 miljoonaa markkaa. Kuvioista ilmenee myös, että yli miljardin markan liikevaihtoluokassa maksuluokan III osuus kuitenkin hieman yllättäen pienenee. Lisäksi kuvioista 9 ja 10 voidaan havaita, että henkilöstön kokoluokkaan alle 20 henkeä, ja alle 10 miljoonan markan liikevaihtoluokkiin sijoittuvista yrityksistä ei ole ainoatakaan keskimäisessä maksuluokassa.

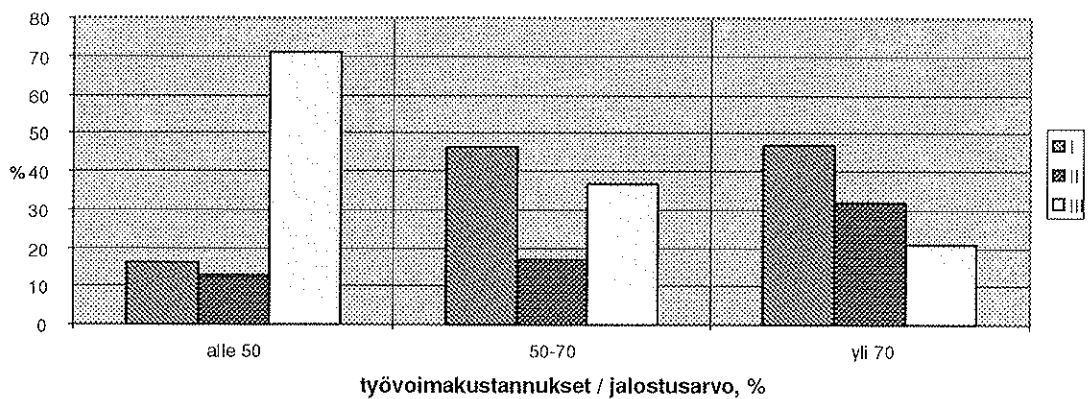
Kuvio 9. Yritysten suhteelliset osuudet eri maksuluokissa kemiallisessa metsäteollisuudessa henkilöstön määrän mukaisesti vuonna -93



Kuvio 10. Yritysten suhteelliset osuudet eri maksuluokissa kemiallisessa metsäteollisuudessa liikevaihdon mukaisesti vuonna -93



Kuvio 11. Yritysten suhteelliset osuudet eri maksuluokissa kemiallisessa metsäteollisuudessa työvoimakustannukset per jalostusarvon mukaisesti v.-93



Vuonna -94 alimman maksuluokan osuus kemiallisessa metsäteollisuudessa on laskenut edelliseen vuoteen verrattuna. Maksuluokassa II olevien yritysten määrä on noussut eniten ja korkeimman maksuluokan osuus on pysynyt lähes muuttumattomana. Henkilöstömäärältään eniten suhteellista osuuttaan ovat havaintoaineistossa kasvattaneet pienet, 20-49 henkeä työllistävät yritykset. Samalla tässä ryhmässä ylimmän maksuluokan osuus on noussut vajaasta 20 prosentista 30 prosenttiin. Ylimmässä henkilöstöluokassa maksuluokan III osuus on noussut lähes 90 prosenttiin. Samoin on käynyt liikevaihdon korkeimmassa luokassa. Alle 20 hengen ja alle 10 miljoonan markan liikevaihtoluokissa on säilynyt edellisen vuoden asetelma, ts. näiden kokoluokkien yritykset sijoittuvat edelleen valtaosin vain joko ylimpään tai alimpaan maksuluokkaan. Jalostusarvon kohdalla eniten on kasvanut luokka 6-18 miljoonaa markkaa. Maksuluokkajako on tasoittunut tässä ryhmässä edellisen vuoden maksuluokan II hallitsevasta, kahden kolmasosan osuudesta, noin kolmanneksen osuuksiin kaikkien maksuluokkien osalta.

Yhteenvetona maksuluokkajasta kemiallisessa metsäteollisuudessa voidaan todeta, että ylimmän maksuluokan osuus on huomattava, mikä on toimialan investointikäyttäytymisen huomioon ottaen sinänsä yllätyksetöntä. Suurimmissakin kokoluokissa yrityksiä sijoittuu kuitenkin myös alimpaan maksuluokkaan. Lisäksi kuten nähtiin, niin pienet yritykset sijoittuvat vain joko ylimpään tai alimpaan maksuluokkaan, yritys-koon kasvaessa keskimmäisen maksuluokan osuus tilapäisesti kohoaa, ja suurissa yrityksissä ylin maksuluokka on hallitseva. Vuonna 1994 yritysten osuus alimmassa maksuluokassa pieneni ja vastaavasti kahdessa korkeammassa nousi verrattuna edelliseen vuoteen.

### **3 JOHTOPÄÄTÖKSIÄ JÄRJESTELMÄN TOIMIVUUDESTA**

Käsillä olevan selvityksen tavoitteena on ollut kuvata Tilastokeskuksen vuosien 1993 ja 1994 tilinpäätöstilastojen avulla, millaisia yrityksiä kuhunkin yksityisen työnantajan kansaneläkevakuutusmaksuluokkaan on sijoittunut. Maksun porrastus kolmeen luokkaan yritysten poistoihin perustuen otettiin uudelleen käyttöön vuoden 1993 puolivälissä. Selvityksessä on määritelty vakuutusmaksukriteerien mukaiset kolme maksuluokkaa ja yritysten ominaisuuksia eri maksuluokissa on profiloitu käyttäen apuna viittä taustamuuttujaa: yrityksen liikevaihtoa, jalostusarvoa, henkilöstön määrää, työvoimakustannusten osuutta jalostusarvosta, sekä palkkasummaa per työntekijä.

Yleisarviona yritysten kansaneläkemaksun porrastuksen toimivuudesta voitaneen sanoa, että järjestelmä toimi vuosina 1993 ja 1994 kohtuullisesti verrattuna asetettuihin tavoitteisiin: yritys-koon ja tuotannon pääomavaltaisuuden kasvaessa yritysten keva- maksuluokka nousee suurimmalla osalla havainnoista. Esim. vuoden 1994 aineistossa liikevaihdon ollessa alle kaksi miljoonaa markkaa lähes kaikki yritykset kuuluvat alimpaan maksuluokkaan ja vastaavasti ylimmässä, yli miljardin markan liikevaihtoluokassa yhdeksän yritystä kymmenestä sijoittuu kahteen ylempään maksuluokkaan. Vastaavantyypinen trendi on havaittavissa myös muiden taustamuuttujien kohdalla. Toisaalta, jos katsotaan yritysten kokonaisosuuksia eri maksuluokissa, niin porrastuksen kyky jaotella yrityksiä eri maksuluokkiin ei näyttäisi olevan erityisen hyvä: Maksuluokassa I on molempina vuo-

sina yli 90 % kaikista aineiston havainnoista.<sup>11</sup> Osaksi tämä johtuu luonnollisesti pienten yritysten suuresta määrästä: Esim. henkilöstöltään alle 20 hengen yrityksiä on lukumäärältään molempina tarkasteluvuosina runsaat 90 % kaikista yrityksistä, ja liikevaihdoltaan alle kahden miljoonan markan vastaavasti noin kaksi kolmasosaa.

Tarkasteltaessa, millaisia yrityksiä kuhunkin maksuluokkaan tyypillisesti sijoittuu, voidaan todeta, että alimmassa maksuluokassa on suurin osa pienistä yrityksistä. Poikkeuksen tästä tekevät pääomavaltaisilla toimialoilla, kuten metalliteollisuudessa toimivat, tai muuten kasvuvaiheessa olevat pienet yritykset, joista monet kuuluvat korkeimpaan maksuluokkaan. Erityisesti pienten yritysten kohdalla näyttäisikin, että ne sijoittuvat etupäässä joko alimpaan tai ylimpään maksuluokkaan. Huomioitavaa on myös, että alimpaan maksuluokkaan kuuluu yrityksiä niiden koosta riippumatta. Esim. liikevaihdoltaan suurista, yli miljardin markan yrityksistä alimmassa maksuluokassa on vuonna 1993 melkein 15 % ja vuonna 1994 vajaa kymmenes.

Toimialoista lähinnä rakentamisessa maksuluokan I osuus on erittäin dominoiva tarkasteltujen taustamuuttujien kokoluokista riippumatta. Osaltaan tämä johtunee tämän toimialan huonosta taloudellisesta tilanteesta, joka heijastuu vähäisiin investointeihin ja siten myös alhaisiin poistoihin. Maksuporrastuksen voisikin ajatella helpottavan heikossa taloudellisessa asemassa olevien yritysten tilannetta alhaisempien maksujen kautta. Toisaalta järjestelmä saattaa nostaa investointikynnystä ja siten vaikeuttaa yrityksen kehitystä, jos porrastuksen aiheuttama lisäkustannus otetaan huomioon investointipäätöksiä tehtäessä.

Maksuluokkiin II ja III sijoittuu suhteellisesti eniten käsiteltyjen taustamuuttujien suhteen suurehkoja ja pääomavaltaisia yrityksiä. Näissä maksuluokissa olleiden yritysten ominaisuudet eivät poikkea kovin paljoa toisistaan. Näyttäisi kuitenkin, kuten edellä jo mainittiin, että maksuluokan kasvu ei ole täysin lineaarinen esim. yrityksen liikevaihdon kasvun kanssa, vaan maksuluokkaan III alkaa sijoittua yrityksiä alhaisemmissa kokoluokissa kuin keskimmäiseen maksuluokkaan. Keskimmäisen maksuluokan vaikutus on suurin kaupan alan keskisuurissa ja suurissa yrityksissä, esim. vuonna 1993 100 henkeä tai sitä enemmän työllistävistä yrityksistä yli puolet kuuluu tähän maksuluokkaan.

Koko aineistossa vähiten yrityksiä sijoittuu kuitenkin keskimmäiseen maksuluokkaan, poikkeuksena juuri kaupan, sekä liike- elämän palveluiden toimialat. Esim. liikenteessä vuonna 1994 alimpaan maksuluokkaan kuuluu kolme havaintoa neljästä, ylimpään joka viides, ja keskimmäiseen vain nelisen prosenttia. Tämä antaisi aiheutta pohtia maksuluokkien rajojen uudelleen määrittelyä, jos yritysten sijoittumista maksuluokkiin haluttaisiin tehdä tasaisemmaksi. Uudistus voisi koskea esim. maksuluokkien I ja II rajoja. Tällöin tulisi pohdittavaksi esim. 300 000 markan poistorajan alentaminen, jota voisi kompensoida luokan II maksuprosentin laskeminen. Selvityksessä käsiteltyjen tuoreimpien tilinpäätöstilastojen, ts. vuosien 1993 ja 1994 tilastojen osalta on kuitenkin huomatt-

<sup>11</sup> Toisaalta ylempiin maksuluokkiin kuuluvat yritykset ovat yleensä suurehkoja ja niiltä saatavat maksutulot ovat vastaavasti suurempia kuin pienempien yritysten. Selvitysmiesraportissa sosiaalivakuutusmaksujen kehittämisestä (1993, 8-10) on arvioitu, että maksutuloista maksuluokan I osuus olisi n. 44 %, luokan II n. 30 % ja luokan III neljännes. Porrastuksesta saatava tuotto on raportissa arvioitu vastaavan noin neljänneestä koko maksujen kertymästä.

tava, että niissä näkyvät yritysten 90- luvun alkuvuosien investointien poistot. Nämä vuodet olivat taloudellisen aktiviteetin kannalta heikkoja lähes kaikilla toimialoilla. Todennäköistä on, että taloustilanteen parantuessa yritysten investoinnit ja poistot lisääntyvät, jolloin kahden ylemmän maksuluokan osuudet tulevat kasvamaan nykyisillään rajoilla. Lisäksi toimialoittaiset ja toimialojen sisäisetkin vaihtelut poistojen suuruudessa ovat huomattavia, ja esim. koko teollisuudessa maksuluokkajako on tasaisempi, alimman maksuluokan osuus on tarkasteluvuosina noin 60 % kahden korkeamman osuuksien ollessa parikymmentä prosenttia kummankin. Tilinpäätöstilastoa tarkasteltaessa nähdään myös yhtenä maamme yritys rakenteen ominaisuutena, että keski suurten yritysten osuus kaikista yrityksistä on verrattain pieni. Tämä voi olla yksi selitys keskimmäisen maksuluokan kohdalla havaittavaan notkahdukseen, kun katsotaan yritysten jakautumista eri maksuluokkiin.

Sikäli kun maksujärjestelmää halutaan yksinkertaistaa, niin maksuluokkien II ja III yhdistäminen olisi käsillä olevan selvityksen valossa järkevää, koska ko. maksuluokkiin kuuluvat yritykset ovat ominaisuuksiltaan melko samankaltaisia, ja näiden maksuluokkien välisestä 0,9 %:n porrastuksesta saatava lisätuotto on verrattain pieni suhteessa koko maksun tuottoon.<sup>12</sup> Kuten edellä jo mainittiin, maksuluokkaan II sijoittuu molempina tarkasteltuina vuosina vähiten yrityksiä ja näyttäisi siltä, että tämän maksuluokan kriteerit ovat liian tiukat esim. kasvaville pienehköillekin yrityksille. Jos kaksi ylintä maksuluokkaa yhdistettäisiin ja samalla yhdistetyn luokan maksuprosenttia korjattaisiin alaspäin, näin voitaisiin osaltaan myös vähentää ylimpään maksuluokkaan sijoittuvien pienten yritysten maksurasitusta. Yhden portaan poistaminen selkiyttäisi myös maksujärjestelmää ja vähentäisi hallinnollista työtä.

---

<sup>12</sup> Selvitysmiesraportissa (1993, 65) ylimmän portaan tuotoksi on arvioitu vajaat viisi prosenttia koko työnantajan kansaneläkemaksun tuotosta.

## LÄHTEET

Holm, P., Honkapohja S. & Koskela E. 1995. Työllisyys ja työnantajan sosiaaliturvan porrastaminen. Sosiaali- ja terveysministeriön julkaisuja 1995:11.

Lassila J. 1993. Työnantajan sosiaalivakuutusmaksut ja yritysten kannattavuus. Teoksessa Eläketurvan rahoituspaineita ja vaihtoehtoja. Sosiaali- ja terveysministeriön julkaisuja 1993: 5, 1-59.

Pehkonen, J. 1991. Empiiriset palkkayhtälöt: tuloksia 1980-luvun tutkimuksista. Kansantaloudellinen aikakauskirja 1991:4.

Rantala, O. 1995. Sosiaalivakuutusmaksujen vaikutus yritysten kannattavuuteen ja työllistämismahdollisuuksiin. Kansaneläkelaitos: Sosiaali- ja terveysturvan tutkimuksia 5.

Työnantajan sosiaalivakuutusmaksujen kehittäminen. Selvitysmiesraportti. Työryhmämuistio 1993:28. Sosiaali- ja terveysministeriö.

Tilastokeskus. Tilinpäätöstilastot 1993 ja 1994.

## Liite 1. Yritysten lukumäärät eri maksuluokissa henkilöstön kokoluokan mukaan

1993

Toimiala	Maksuluokka	Henkilöstön kokoluokka													
		0-4		5-19		20-49		50-99		100-499		500+		Yht.	
		lkm	%	lkm	%	lkm	%	lkm	%	lkm	%	lkm	%	lkm	%
Teollisuus	I	0	..	2482	82	381	41	124	32	136	26	19	15	3142	63
	II	0	..	82	3	333	36	140	36	216	41	49	39	820	17
	III	0	..	445	15	207	23	125	32	177	33	59	46	1013	20
	Yht.	0	..	3009	100	921	100	389	100	529	100	127	100	4975	100
Rakentaminen	I	6482	97	1212	90	188	70	56	71	24	62	7	70	7969	95
	II	57	1	54	4	64	24	15	19	14	36	3	30	207	2
	III	124	2	84	6	15	6	8	10	1	2	0	0	232	3
	Yht.	6663	100	1350	100	267	100	79	100	39	100	10	100	8408	100
Kauppa	I	28790	100	5207	94	418	52	72	38	47	27	6	14	34540	97
	II	0	0	140	3	326	40	83	44	89	51	29	64	667	2
	III	33	0	153	3	61	8	33	18	39	22	10	22	329	1
	Yht.	28823	100	5500	100	805	100	188	100	175	100	45	100	35536	100
Liikenne	I	2689	92	671	63	79	38	16	26	14	16	0	..	3469	80
	II	0	0	51	5	55	26	25	40	40	45	0	..	171	4
	III	235	8	340	32	76	36	21	34	34	39	0	..	706	16
	Yht.	2924	100	1062	100	210	100	62	100	88	100	0	..	4346	100
Palvelut	I	8983	100	1350	91	191	68	52	56	34	49	5	45	10615	97
	II	0	0	47	3	70	25	28	30	26	37	4	36	175	2
	III	33	0	85	6	19	7	13	14	10	14	2	18	162	1
	Yht.	9016	100	1482	100	280	100	93	100	70	100	11	100	10952	100
Kaikki yhteensä	I	46944	99	10922	88	1257	51	320	39	255	28	37	19	59735	93
	II	57	0	374	3	848	34	291	36	385	43	85	44	2040	3
	III	425	1	1107	9	378	15	200	25	261	29	71	37	2442	4
	Yht.	47426	100	12403	100	2483	100	811	100	901	100	193	100	64217	100

1994

Toimiala	Maksuluokka	Henkilöstön kokoluokka													
		0-4		5-19		20-49		50-99		100-499		500+		Yht.	
		lkm	%	lkm	%	lkm	%	lkm	%	lkm	%	lkm	%	lkm	%
Teollisuus	I	0	..	2211	81	338	40	76	25	105	21	12	10	2742	61
	II	0	..	170	6	279	33	124	41	207	41	49	38	829	18
	III	0	..	361	13	228	27	101	34	195	38	67	52	952	21
	Yht.	0	..	2742	100	845	100	301	100	507	100	128	100	4523	100
Rakentaminen	I	5744	99	1420	86	173	71	37	68	16	61	5	62	7395	95
	II	0	0	65	4	58	24	10	19	7	27	3	38	143	2
	III	75	1	158	10	13	5	7	13	3	12	0	0	256	3
	Yht.	5819	100	1643	100	244	100	54	100	26	100	8	100	7794	100
Kauppa	I	30257	100	4911	89	303	43	76	42	43	21	2	6	35592	97
	II	0	0	307	6	324	46	75	42	102	49	18	55	826	2
	III	3	0	260	5	78	11	29	16	57	28	13	39	440	1
	Yht.	30260	100	5478	100	705	100	180	100	202	100	33	100	36858	100
Liikenne	I	2666	94	536	47	39	20	14	21	11	13	0	..	3266	75
	II	0	0	68	6	62	32	26	39	37	43	0	..	193	5
	III	184	6	537	47	90	47	27	40	39	45	0	..	877	20
	Yht.	2850	100	1141	100	191	100	67	100	87	100	0	..	4336	100
Palvelut	I	8709	100	1333	88	119	56	52	60	35	53	2	22	10250	97
	II	0	0	82	5	73	34	25	29	18	27	6	67	204	2
	III	26	0	97	6	20	9	10	11	13	20	1	11	167	1
	Yht.	8735	100	1512	100	212	100	87	100	66	100	9	100	10621	100
Kaikki yhteensä	I	47376	99	10411	83	972	44	255	37	210	24	21	12	59245	92
	II	0	0	692	6	796	36	260	38	371	42	76	43	2195	4
	III	288	1	1413	11	429	20	174	25	307	34	81	45	2692	4
	Yht.	47664	100	12516	100	2197	100	689	100	888	100	178	100	64132	100

Aineistolähde: Tilastokeskuksen tilinpäätöstilasto



## Liite 2. Yritysten lukumäärät eri maksuluokissa liikevaihdon kokoluokan mukaan 1993

Toimiala	Maksuluokka	Liikevaihdon kokoluokka														Yht.			
		1		2		3		4		5		6		7		8			
		lkm	%	lkm	%	lkm	%	lkm	%	lkm	%	lkm	%	lkm	%	lkm	%	lkm	%
Teollisuus	I	0	0	12	86	815	100	1744	78	452	37	89	21	23	13	7	13	3142	63
	II	0	0	1	7	0	0	140	6	432	35	164	39	63	34	20	37	820	17
	III	3	100	1	7	1	0	368	16	348	28	168	40	97	53	27	50	1013	20
	Yht.	3	100	14	100	816	100	2252	100	1232	100	421	100	183	100	54	100	4975	100
Rakentaminen	I	654	100	1762	100	3827	98	1349	89	324	66	38	58	12	63	3	60	7969	95
	II	0	0	0	0	0	0	93	6	81	16	26	39	5	26	2	40	207	2
	III	0	0	0	0	70	2	72	5	86	18	2	3	2	11	0	0	232	3
	Yht.	654	100	1762	100	3897	100	1514	100	491	100	66	100	19	100	5	100	8408	100
Kauppa	I	5246	100	5394	100	12804	100	8962	99	2009	78	107	31	16	14	2	6	34540	97
	II	0	0	0	0	0	0	4	0	397	16	183	52	67	60	16	50	667	2
	III	1	0	0	0	1	0	74	1	151	6	60	17	28	25	14	44	329	1
	Yht.	5247	100	5394	100	12805	100	9040	100	2557	100	350	100	111	100	32	100	35536	100
Liikenne	I	107	100	258	100	2362	93	673	60	60	25	8	15	0	0	1	25	3469	80
	II	0	0	0	0	0	0	74	7	71	30	21	39	5	71	0	0	171	4
	III	0	0	0	0	189	7	379	34	108	45	25	46	2	29	3	75	706	16
	Yht.	107	100	258	100	2551	100	1126	100	239	100	54	100	7	100	4	100	4346	100
Palvelut	I	1634	100	3761	100	4109	99	939	87	146	54	22	43	4	36	0	0	10615	97
	II	0	0	0	0	0	0	57	5	93	35	18	35	6	55	1	100	175	2
	III	1	0	0	0	39	1	80	8	30	11	11	22	1	9	0	0	162	1
	Yht.	1635	100	3761	100	4148	100	1076	100	269	100	51	100	11	100	1	100	10952	100
Kaikki yhteensä	I	7641	100	11187	100	23917	99	13667	92	2991	62	264	28	55	17	13	14	59735	93
	II	0	0	1	0	0	0	368	2	1074	23	412	44	146	44	39	40	2040	3
	III	5	0	1	0	300	1	973	6	723	15	266	28	130	39	44	46	2442	4
	Yht.	7646	100	11189	100	24217	100	15008	100	4788	100	942	100	331	100	96	100	64217	100

## Yritysten lukumäärät eri maksuluokissa liikevaihdon kokoluokan mukaan

1994

Toimiala	Maksuluokka	Liikevaihdon kokoluokka														Yht.			
		1		2		3		4		5		6		7		8			
		lkm	%	lkm	%	lkm	%	lkm	%	lkm	%	lkm	%	lkm	%	lkm	%	lkm	%
Teollisuus	I	1	33	15	94	487	95	1642	80	483	40	91	20	20	10	3	5	2742	61
	II	0	0	1	6	0	0	163	8	408	34	171	38	74	35	12	22	829	18
	III	2	67	0	0	27	5	254	12	320	26	192	42	117	55	40	73	952	21
	Yht.	3	100	16	100	514	100	2059	100	1211	100	454	100	211	100	55	100	4523	100
Rakentaminen	I	549	100	1838	100	3054	98	1523	87	394	81	28	56	6	46	3	60	7395	95
	II	0	0	0	0	0	0	68	4	53	11	15	30	5	39	2	40	143	2
	III	0	0	0	0	53	2	152	9	42	9	7	14	2	15	0	0	256	3
	Yht.	549	100	1838	100	3107	100	1743	100	489	100	50	100	13	100	5	100	7794	100
Kauppa	I	4224	100	7249	100	12921	100	9188	100	1857	70	133	30	18	15	2	6	35592	97
	II	0	0	0	0	0	0	2	0	540	20	208	46	63	52	13	41	826	2
	III	1	0	0	0	4	0	23	0	246	10	109	24	40	33	17	53	440	1
	Yht.	4225	100	7249	100	12925	100	9213	100	2643	100	450	100	121	100	32	100	36858	100
Liikenne	I	104	100	108	99	2427	95	577	45	40	18	8	14	2	17	0	0	3266	75
	II	0	0	0	0	1	0	100	8	67	30	17	29	7	58	1	20	193	5
	III	0	0	1	1	117	5	604	47	115	52	33	57	3	25	4	80	877	20
	Yht.	104	100	109	100	2545	100	1281	100	222	100	58	100	12	100	5	100	4336	100
Palvelut	I	1665	100	3324	100	4062	99	1000	85	171	59	24	45	4	33	0	0	10250	97
	II	0	0	0	0	0	0	92	8	86	30	19	36	6	50	1	100	204	2
	III	1	0	1	0	35	1	87	7	31	11	10	19	2	17	0	0	167	1
	Yht.	1666	100	3325	100	4097	100	1179	100	288	100	53	100	12	100	1	100	10621	100
Kaikki yhteensä	I	6543	100	12534	100	22951	99	13930	90	2945	60	284	27	50	14	8	8	59245	92
	II	0	0	1	0	1	0	425	3	1154	24	430	40	155	42	29	30	2195	4
	III	4	0	2	0	236	1	1120	7	754	16	351	33	164	44	61	62	2692	4
	Yht.	6547	100	12537	100	23188	100	15475	100	4853	100	1065	100	369	100	98	100	64132	100

Liikevaihdon kokoluokat, 1000 mk

1	alle 200	3	500-1 999	5	10 000-49 999	7	200 000-999 999
2	200-499	4	2 000-9 999	6	50 000-199 999	8	1 000 000 ja yli

Aineistolähde: Tilastokeskuksen tilinpäätöstilasto

## Liite 3. Yritysten lukumäärät eri maksuluokissa jalostusarvon mukaan

1993

Toimiala	Maksuluokka	Jalostusarvo, milj. mk									
		alle 2		2- 6		6- 18		yli 18		Yhteensä	
		ikm	%	ikm	%	ikm	%	ikm	%	ikm	%
Teollisuus	I	1948	92	863	59	211	28	120	18	3142	63
	II	8	0	266	18	296	40	250	38	820	17
	III	169	8	325	22	239	32	280	43	1013	20
	Yht.	2125	100	1454	100	746	100	650	100	4975	100
Rakentaminen	I	7404	98	416	66	122	69	27	63	7969	95
	II	15	0	136	22	43	24	13	30	207	2
	III	140	2	76	12	13	7	3	7	232	3
	Yht.	7559	100	628	100	178	100	43	100	8408	100
Kauppa	I	32291	100	1982	85	212	38	55	21	34540	97
	II	15	0	222	9	285	51	145	56	667	2
	III	65	0	143	6	60	11	61	23	329	1
	Yht.	32371	100	2347	100	557	100	261	100	35536	100
Liikenne	I	3154	90	238	47	57	28	20	16	3469	80
	II	2	0	65	13	59	28	45	38	171	4
	III	352	10	206	40	93	44	55	46	706	16
	Yht.	3508	100	509	100	209	100	120	100	4346	100
Palvelut	I	9847	99	609	81	110	56	49	45	10615	97
	II	1	0	68	9	63	32	43	40	175	2
	III	49	0	73	10	24	12	16	15	162	1
	Yht.	9897	100	750	100	197	100	108	100	10952	100
Kaikki yhteensä	I	54644	99	4108	73	712	38	271	23	59735	93
	II	41	0	757	13	746	40	496	42	2040	3
	III	775	1	823	14	429	22	415	35	2442	4
	Yht.	55460	100	5688	100	1887	100	1182	100	64217	100

## Yritysten lukumäärät eri maksuluokissa jalostusarvon mukaan

1994

Toimiala	Maksuluokka	Jalostusarvo, milj. mk									
		alle 2		2- 6		6- 18		yli 18		Yhteensä	
		ikm	%	ikm	%	ikm	%	ikm	%	ikm	%
Teollisuus	I	1529	92	878	63	226	28	109	16	2742	61
	II	9	1	238	17	332	41	250	37	829	18
	III	113	7	277	20	247	31	315	47	952	21
	Yht.	1651	100	1393	100	805	100	674	100	4523	100
Rakentaminen	I	6703	98	567	73	103	69	22	51	7395	95
	II	4	0	92	12	33	22	14	33	143	2
	III	116	2	119	15	14	9	7	16	256	3
	Yht.	6823	100	778	100	150	100	43	100	7794	100
Kauppa	I	33330	100	1980	81	225	33	57	19	35592	97
	II	1	0	308	13	360	52	157	53	826	2
	III	95	0	157	6	107	15	81	27	440	1
	Yht.	33426	100	2445	100	692	100	295	100	36858	100
Liikenne	I	3018	91	193	27	38	20	17	13	3266	75
	II	2	0	89	13	53	28	49	37	193	5
	III	293	9	421	60	98	52	65	50	877	20
	Yht.	3313	100	703	100	189	100	131	100	4336	100
Palvelut	I	9480	99	575	77	142	62	53	47	10250	97
	II	0	0	99	13	65	29	40	35	204	2
	III	50	1	76	10	21	9	20	18	167	1
	Yht.	9530	100	750	100	228	100	113	100	10621	100
Kaikki yhteensä	I	54060	99	4193	69	734	36	258	20	59245	92
	II	16	0	826	14	843	40	510	41	2195	4
	III	667	1	1050	17	487	24	488	39	2692	4
	Yht.	54743	100	6069	100	2064	100	1256	100	64132	100

Aineistolähde: Tilastokeskuksen tilinpäätöstilasto

Liite 4. Yritysten lukumäärät eri maksuluokissa työvoimakustannukset / jalostusarvon mukaan  
1993

Toimiala	Maksuluokka	työvoimakustannukset / jalostusarvo									
		alle 50%		50-69%		70-89%		yli 90%		Yhteensä	
		lkm	%	lkm	%	lkm	%	lkm	%	lkm	%
Teollisuus	I	233	33	719	51	1261	72	929	84	3142	63
	II	73	10	302	22	355	20	90	8	820	17
	III	411	57	371	27	145	8	86	8	1013	20
	Yht.	717	100	1392	100	1761	100	1105	100	4975	100
Rakentaminen	I	2786	95	1333	96	2307	97	1543	91	7969	95
	II	11	0	35	2	58	2	103	6	207	2
	III	130	5	34	2	24	1	44	3	232	3
	Yht.	2927	100	1402	100	2389	100	1690	100	8408	100
Kauppa	I	20529	98	7127	94	4058	96	2826	97	34540	97
	II	197	1	271	4	149	3	50	2	667	2
	III	154	1	127	2	31	1	17	1	329	1
	Yht.	20880	100	7525	100	4238	100	2893	100	35536	100
Liikenne	I	1575	78	1233	84	480	72	181	98	3469	80
	II	9	0	49	3	111	17	2	1	171	4
	III	444	22	184	13	76	11	2	1	706	16
	Yht.	2028	100	1466	100	667	100	185	100	4346	100
Palvelut	I	4014	97	2625	96	2347	97	1629	97	10615	97
	II	32	1	57	2	56	2	30	2	175	2
	III	75	2	52	2	18	1	17	1	162	1
	Yht.	4121	100	2734	100	2421	100	1676	100	10952	100
Kaikki yhteensä	I	29137	95	13037	90	10453	91	7108	94	59735	93
	II	322	1	714	5	729	6	275	4	2040	3
	III	1214	4	768	5	294	3	166	2	2442	4
	Yht.	30673	100	14519	100	11476	100	7549	100	64217	100

Yritysten lukumäärät eri maksuluokissa työvoimakustannukset / jalostusarvon mukaan  
1994

Toimiala	Maksuluokka	työvoimakustannukset / jalostusarvo									
		alle 50%		50-69%		70-89%		yli 90%		Yhteensä	
		lkm	%	lkm	%	lkm	%	lkm	%	lkm	%
Teollisuus	I	278	38	868	56	1130	70	466	77	2742	61
	II	75	10	324	20	360	22	70	12	829	18
	III	383	52	371	24	131	8	67	11	952	21
	Yht.	736	100	1563	100	1621	100	603	100	4523	100
Rakentaminen	I	2372	95	1791	94	2024	95	1208	97	7395	95
	II	5	0	28	1	83	4	27	2	143	2
	III	127	5	100	5	18	1	11	1	256	3
	Yht.	2504	100	1919	100	2125	100	1246	100	7794	100
Kauppa	I	22052	98	6942	93	4559	95	2039	96	35592	97
	II	191	1	380	5	195	4	60	3	826	2
	III	241	1	112	2	70	1	17	1	440	1
	Yht.	22484	100	7434	100	4824	100	2116	100	36858	100
Liikenne	I	1878	81	924	68	342	66	122	95	3266	75
	II	34	1	64	5	91	17	4	3	193	5
	III	416	18	369	27	89	17	3	2	877	20
	Yht.	2328	100	1357	100	522	100	129	100	4336	100
Palvelut	I	3957	98	2707	95	2399	96	1187	96	10250	97
	II	18	0	66	2	80	3	40	3	204	2
	III	65	2	73	3	13	1	16	1	167	1
	Yht.	4040	100	2846	100	2492	100	1243	100	10621	100
Kaikki yhteensä	I	30537	95	13232	87	10454	90	5022	94	59245	92
	II	323	1	862	6	809	7	201	4	2195	4
	III	1232	4	1025	7	321	3	114	2	2692	4
	Yht.	32092	100	15119	100	11584	100	5337	100	64132	100

## Liite 5. Yritysten lukumäärät eri maksuluokissa palkkasumma / henkilöstön mukaan

1993

Toimiala	Maksuluokka	Palkkasumma / henkilöstö, mk									
		alle 70 000		70- 100 000		100- 140 000		yli 140 000		Yhteensä	
		lkm	%	lkm	%	lkm	%	lkm	%	lkm	%
Teollisuus	I	525	86	1275	73	1012	52	330	49	3142	63
	II	14	2	247	14	408	21	151	23	820	17
	III	69	12	220	13	533	27	191	28	1013	20
	Yht.	608	100	1742	100	1953	100	672	100	4975	100
Rakenninen	I	4344	99	1574	97	1448	91	603	77	7969	95
	II	5	0	17	1	76	5	109	13	207	2
	III	57	1	39	2	61	4	75	10	232	3
	Yht.	4406	100	1630	100	1585	100	787	100	8408	100
Kauppa	I	24011	100	5534	95	3285	91	1710	86	34540	97
	II	44	0	204	3	209	6	210	10	667	2
	III	34	0	113	2	111	3	71	4	329	1
	Yht.	24089	100	5851	100	3605	100	1991	100	35536	100
Liikenne	I	1342	89	1119	82	818	67	190	78	3469	80
	II	0	0	19	1	125	10	27	11	171	4
	III	166	11	235	17	279	23	26	11	706	16
	Yht.	1508	100	1373	100	1222	100	243	100	4346	100
Palvelut	I	4468	99	1752	97	2554	96	1841	93	10615	97
	II	0	0	21	1	61	2	93	5	175	2
	III	33	1	38	2	43	2	48	2	162	1
	Yht.	4501	100	1811	100	2658	100	1982	100	10952	100
Kaikki yhteensä	I	34690	99	11254	91	9117	83	4674	82	59735	93
	II	63	0	508	4	879	8	590	10	2040	3
	III	359	1	645	5	1027	9	411	8	2442	4
	Yht.	35112	100	12407	100	11023	100	5675	100	64217	100

## Yritysten lukumäärät eri maksuluokissa palkkasumma / henkilöstön mukaan

1994

Toimiala	Maksuluokka	Palkkasumma / henkilöstö, mk									
		alle 70 000		70- 100 000		100- 140 000		yli 140 000		Yhteensä	
		lkm	%	lkm	%	lkm	%	lkm	%	lkm	%
Teollisuus	I	384	90	857	75	1055	53	446	47	2742	61
	II	6	1	119	10	462	23	242	26	829	18
	III	38	9	163	15	491	24	260	27	952	21
	Yht.	428	100	1139	100	2008	100	948	100	4523	100
Rakenninen	I	3327	99	1754	96	1616	90	698	89	7395	95
	II	1	0	28	1	58	3	56	7	143	2
	III	49	1	52	3	122	7	33	4	256	3
	Yht.	3377	100	1834	100	1796	100	787	100	7794	100
Kauppa	I	25344	100	4686	94	3621	90	1941	80	35592	97
	II	30	0	115	2	283	7	398	16	826	2
	III	18	0	195	4	119	3	108	4	440	1
	Yht.	25392	100	4996	100	4023	100	2447	100	36858	100
Liikenne	I	1307	89	1158	83	657	53	144	63	3266	75
	II	0	0	26	2	138	11	29	13	193	5
	III	157	11	213	15	451	36	56	24	877	20
	Yht.	1464	100	1397	100	1246	100	229	100	4336	100
Palvelut	I	4088	100	2168	98	2462	95	1532	90	10250	97
	II	2	0	18	1	56	2	128	7	204	2
	III	3	0	26	1	81	3	57	3	167	1
	Yht.	4093	100	2212	100	2599	100	1717	100	10621	100
Kaikki yhteensä	I	34450	99	10623	92	9411	80	4761	78	59245	92
	II	39	0	306	2	997	9	853	14	2195	4
	III	265	1	649	6	1264	11	514	8	2692	4
	Yht.	34754	100	11578	100	11672	100	6128	100	64132	100

## Liite 6. Yritysten lukumäärät eri maksuluokissa henkilöstön kokoluokan mukaan esimerkkitoimialoilla

1993

Toimiala	Maksuluokka	Henkilöstön kokoluokka										Yhteensä	
		Alle 20		20-49		50-99		100-499		500+			
		lkm	%	lkm	%	lkm	%	lkm	%	lkm	%	lkm	%
12-13 Tevanake	I	264	96	83	79	16	64	25	53	1	33	389	86
	II	10	4	19	18	7	28	17	36	2	67	55	12
	III	0	0	3	3	2	8	5	11	0	0	10	2
	Yht.	274	100	105	100	25	100	47	100	3	100	454	100
15 Paperin valmistus	I	24	67	5	45	1	13	1	6	2	10	33	36
	II	0	0	4	46	6	74	3	19	4	20	17	19
	III	12	33	2	18	1	13	12	75	14	70	41	45
	Yht.	36	100	11	100	8	100	16	100	20	100	91	100
16 Kustantaminen ja painaminen	I	172	83	41	50	14	47	15	28	0	0	242	63
	II	9	4	16	20	12	40	28	52	4	50	69	18
	III	28	13	25	30	4	13	11	20	4	50	72	19
	Yht.	209	100	82	100	30	100	54	100	8	100	383	100
18-19 Kemia	I	69	58	15	29	6	23	2	6	2	22	94	39
	II	3	2	15	29	7	27	13	38	2	22	40	17
	III	48	40	22	42	13	50	19	56	5	56	107	44
	Yht.	120	100	52	100	26	100	34	100	9	100	241	100
23 Metallien valmistus	I	2	33	1	25	1	17	6	40	1	13	11	28
	II	0	0	3	75	3	50	6	40	1	13	13	33
	III	4	67	0	0	2	33	3	20	6	74	15	39
	Yht.	6	100	4	100	6	100	15	100	8	100	39	100
24-27 Metallituote- teollisuus	I	801	77	106	33	26	25	61	33	8	21	1002	60
	II	48	5	135	43	45	44	85	47	22	56	335	20
	III	186	18	75	24	32	31	36	20	9	23	338	20
	Yht.	1035	100	316	100	103	100	182	100	39	100	1675	100

1994

Toimiala	Maksuluokka	Henkilöstön kokoluokka										Yhteensä	
		alle 20		20-49		50-99		100-499		500+			
		lkm	%	lkm	%	lkm	%	lkm	%	lkm	%	lkm	%
12-13 Tevanake	I	240	89	54	74	24	65	22	50	1	33	341	80
	II	21	8	11	15	10	27	16	36	2	67	60	14
	III	8	3	8	11	3	8	6	14	0	0	25	6
	Yht.	269	100	73	100	37	100	44	100	3	100	426	100
15 Paperin valmistus	I	21	64	8	40	0	0	1	5	1	6	31	32
	II	3	9	6	30	4	57	7	39	1	6	21	22
	III	9	27	6	30	3	43	10	56	16	88	44	46
	Yht.	33	100	20	100	7	100	18	100	18	100	96	100
16 Kustantaminen ja painaminen	I	147	70	30	40	8	40	7	12	0	0	192	52
	II	35	17	30	40	8	40	36	62	6	75	115	31
	III	28	13	15	20	4	20	15	26	2	25	64	17
	Yht.	210	100	75	100	20	100	58	100	8	100	371	100
18-19 Kemia	I	144	71	13	25	3	12	3	8	2	15	165	49
	II	13	6	10	18	8	30	7	19	1	8	39	12
	III	47	23	30	57	15	58	27	73	10	77	129	39
	Yht.	204	100	53	100	26	100	37	100	13	100	333	100
23 Metallien valmistus	I	3	33	2	29	1	20	4	27	0	0	10	23
	II	0	0	3	42	2	40	7	46	1	12	13	29
	III	6	67	2	29	2	40	4	27	7	88	21	48
	Yht.	9	100	7	100	5	100	15	100	8	100	44	100
24-27 Metallituote- teollisuus	I	913	85	150	42	21	24	52	30	6	15	1142	66
	II	33	3	127	36	44	51	80	47	22	55	306	18
	III	128	12	79	22	22	25	40	23	12	30	281	16
	Yht.	1074	100	356	100	87	100	172	100	40	100	1729	100

Aineistolähde: Tilastokeskuksen tilinpäätöstilasto

## Liite 7. Yritysten lukumäärät eri maksuluokissa liikevaihdon kokoluokan mukaan

1993

Toimiala	Maksuluokka	Liikevaihdon kokoluokka, milj. mk															
		alle 0,5		0,5-1,9		2-9,9		10-49		50-199		200-999		yli 1000		Yht.	
		lkm	%	lkm	%	lkm	%	lkm	%	lkm	%	lkm	%	lkm	%	lkm	%
12-13	I	0	..	130	100	196	92	56	62	6	33	1	25	0	..	389	86
Tevanake	II	0	..	0	0	16	8	28	31	9	50	2	50	0	..	55	12
	III	0	..	0	0	0	0	6	7	3	17	1	25	0	..	10	2
	Yht.	0	..	130	100	212	100	90	100	18	100	4	100	0	..	454	100
15	I	0	0	3	100	22	79	5	20	0	0	1	7	2	14	33	36
Paperin	II	0	0	0	0	0	0	11	44	1	25	1	7	4	29	17	19
valmistus	III	2	100	0	0	6	21	9	36	3	75	13	86	8	57	41	45
	Yht.	2	100	3	100	28	100	25	100	4	100	15	100	14	100	91	100
16	I	0	..	63	100	100	68	61	56	18	34	0	0	0	0	242	63
Kustant.	II	0	..	0	0	14	10	25	23	21	40	8	80	1	100	69	18
ja painam.	III	0	..	0	0	33	22	23	21	14	26	2	20	0	0	72	19
	Yht.	0	..	63	100	147	100	109	100	53	100	10	100	1	100	383	100
18-19	I	0	..	1	50	66	66	21	25	3	8	2	11	1	33	94	39
Kemia	II	0	..	0	0	6	6	20	24	9	25	4	24	1	33	40	17
	III	0	..	1	50	28	28	42	51	24	67	11	65	1	33	107	44
	Yht.	0	..	2	100	100	100	83	100	36	100	17	100	3	100	241	100
23	I	0	..	2	100	2	29	4	31	2	33	0	0	1	20	11	28
Metallien	II	0	..	0	0	1	14	7	54	3	50	2	33	0	0	13	33
valmistus	III	0	..	0	0	4	57	2	15	1	17	4	67	4	80	15	39
	Yht.	0	..	2	100	7	100	13	100	6	100	6	100	5	100	39	100
24-27	I	0	..	314	100	517	70	112	29	46	27	11	21	2	17	1002	60
Metallituote	II	0	..	0	0	56	8	166	42	79	46	27	52	7	58	335	20
teollisuus	III	2	100	0	0	159	22	113	29	47	27	14	27	3	25	338	20
	Yht.	2	100	314	100	732	100	391	100	172	100	52	100	12	100	1675	100

1994

Toimiala	Maksuluokka	Liikevaihdon kokoluokka, milj. mk															
		alle 0,5		0,5-1,9		2-9,9		10-49		50-199		200-999		yli 1000		Yht.	
		lkm	%	lkm	%	lkm	%	lkm	%	lkm	%	lkm	%	lkm	%	lkm	%
12-13	I	0	..	69	100	203	85	60	65	8	36	1	25	0	..	341	80
Tevanake	II	0	..	0	0	26	11	22	24	10	46	2	50	0	..	60	14
	III	0	..	0	0	9	4	11	11	4	18	1	25	0	..	25	6
	Yht.	0	..	69	100	238	100	93	100	22	100	4	100	0	..	426	100
15	I	0	0	0	..	15	71	14	37	0	0	1	5	1	8	31	32
Paperin	II	1	100	0	..	0	0	13	34	2	50	5	26	0	0	21	22
valmistus	III	0	0	0	..	6	29	11	29	2	50	13	69	12	92	44	46
	Yht.	1	100	0	..	21	100	38	100	4	100	19	100	13	100	96	100
16	I	0	..	14	100	117	67	57	49	4	8	0	0	0	0	192	52
Kustant.	II	0	..	0	0	27	15	47	40	31	60	9	75	1	100	115	31
ja painam.	III	0	..	0	0	31	18	13	11	17	32	3	25	0	0	64	17
	Yht.	0	..	14	100	175	100	117	100	52	100	12	100	1	100	371	100
18-19	I	0	..	3	50	124	83	33	31	1	2	3	11	1	17	165	49
Kemia	II	0	..	0	0	3	2	25	23	8	22	2	7	1	17	39	12
	III	0	..	3	50	23	15	49	46	28	76	22	82	4	68	129	39
	Yht.	0	..	6	100	150	100	107	100	37	100	27	100	6	100	333	100
23	I	0	..	0	..	5	50	1	8	4	45	0	0	0	0	10	23
Metallien	II	0	..	0	..	1	10	7	54	3	33	2	25	0	0	13	29
valmistus	III	0	..	0	..	4	40	5	38	2	22	6	75	4	100	21	48
	Yht.	0	..	0	..	10	100	13	100	9	100	8	100	4	100	44	100
24-27	I	1	33	232	94	663	81	188	44	45	30	13	23	0	0	1142	66
Metallituote	II	0	0	0	0	52	6	144	33	71	46	32	56	7	44	306	18
teollisuus	III	2	67	16	6	107	13	98	23	37	24	12	21	9	56	281	16
	Yht.	3	100	248	100	822	100	430	100	153	100	57	100	16	100	1729	100

Aineistolähde: Tilastokeskuksen tilinpäätöstilasto

## Liite 8. Yritysten lukumäärät eri maksuluokissa jalostusarvon mukaan

1993

Toimiala	Maksuluokka	Jalostusarvo, milj. mk									
		alle 2		2- 6		6- 18		yli 18		Yhteensä	
		lkm	%	lkm	%	lkm	%	lkm	%	lkm	%
12-13	I	242	100	102	81	30	58	15	45	389	86
Tevanake	II	1	0	23	18	17	32	14	42	55	12
	III	0	0	1	1	5	10	4	13	10	2
	Yht.	243	100	126	100	52	100	33	100	454	100
15	I	12	80	16	55	2	17	3	9	33	36
Paperin	II	0	0	1	3	8	66	8	22	17	19
valmistus	III	3	20	12	42	2	17	24	69	41	45
	Yht.	15	100	29	100	12	100	35	100	91	100
16	I	113	100	101	66	15	26	13	22	242	63
Kustantaminen	II	0	0	19	12	19	34	31	51	69	18
ja painaminen	III	0	0	33	22	23	40	16	27	72	19
	Yht.	113	100	153	100	57	100	60	100	383	100
18-19	I	33	59	44	62	11	18	6	11	94	39
Kemia	II	0	0	6	8	21	35	13	24	40	17
	III	23	41	21	30	28	47	35	65	107	44
	Yht.	56	100	71	100	60	100	54	100	241	100
23	I	4	67	1	17	1	17	5	24	11	28
Metallien	II	0	0	3	50	3	50	7	33	13	33
valmistus	III	2	33	2	33	2	33	9	43	15	39
	Yht.	6	100	6	100	6	100	21	100	39	100
24-27	I	601	89	262	51	84	32	55	25	1002	60
Metallituote-	II	1	0	117	23	108	41	109	49	335	20
teollisuus	III	71	11	137	27	71	27	59	26	338	20
	Yht.	673	100	516	100	263	100	223	100	1675	100

Toimiala	Maksuluokka	Jalostusarvo, milj. mk										1994
		alle 2		2- 6		6- 18		yli 18		Yhteensä		
		lkm	%	lkm	%	lkm	%	lkm	%	lkm	%	
12-13	I	159	95	120	80	47	64	15	44	341	80	
Tevanake	II	0	0	29	19	16	22	15	44	60	14	
	III	8	5	2	1	11	14	4	12	25	6	
	Yht.	167	100	151	100	74	100	34	100	426	100	
15	I	9	90	12	46	8	35	2	5	31	32	
Paperin	II	1	10	5	19	8	35	7	19	21	22	
valmistus	III	0	0	9	35	7	30	28	76	44	46	
	Yht.	10	100	26	100	23	100	37	100	96	100	
16	I	87	100	67	53	33	36	5	8	192	52	
Kustantaminen	II	0	0	27	22	45	49	43	64	115	31	
ja painaminen	III	0	0	31	25	14	15	19	28	64	17	
	Yht.	87	100	125	100	92	100	67	100	371	100	
18-19	I	45	83	105	67	9	19	6	8	165	49	
Kemia	II	0	0	8	5	17	35	14	19	39	12	
	III	9	17	44	28	22	46	54	73	129	39	
	Yht.	54	100	157	100	48	100	74	100	333	100	
23	I	0	0	5	38	1	13	4	19	10	23	
Metallien	II	2	100	4	31	2	25	5	24	13	29	
valmistus	III	0	0	4	31	5	62	12	57	21	48	
	Yht.	2	100	13	100	8	100	21	100	44	100	
24-27	I	648	90	350	73	82	26	62	28	1142	66	
Metallituote-	II	6	1	57	12	142	46	101	45	306	18	
teollisuus	III	63	9	71	15	86	28	61	27	281	16	
	Yht.	717	100	478	100	310	100	224	100	1729	100	

Aineistolähde: Tilastokeskuksen tilinpäätöstilasto

Liite 9. Yritysten lukumäärät eri maksuluokissa työvoimakustannukset / jalostusarvon mukaan  
1993

Toimiala	Maksuluokka	työvoimakustannukset / jalostusarvo									
		alle 50%		50-69%		70-89%		yli 90%		Yhteensä	
		lkm	%	lkm	%	lkm	%	lkm	%	lkm	%
12-13	I	16	64	85	75	158	87	130	96	389	86
Tevanake	II	3	12	24	21	23	13	5	4	55	12
	III	6	24	4	4	0	0	0	0	10	2
	Yht.	25	100	113	100	181	100	135	100	454	100
15	I	5	16	19	46	8	58	1	20	33	36
Paperin	II	4	13	7	17	3	21	3	60	17	19
valmistus	III	22	71	15	37	3	21	1	20	41	45
	Yht.	31	100	41	100	14	100	5	100	91	100
16	I	13	34	65	58	98	63	66	86	242	63
Kustantaminen	II	3	8	23	21	38	24	5	6	69	18
ja painaminen	III	22	58	24	21	20	13	6	8	72	19
	Yht.	38	100	112	100	156	100	77	100	383	100
18-19	I	22	31	48	46	17	34	7	47	94	39
Kemia	II	8	11	14	13	16	32	2	13	40	17
	III	41	58	43	41	17	34	6	40	107	44
	Yht.	71	100	105	100	50	100	15	100	241	100
23	I	4	40	1	7	5	42	1	33	11	28
Metallien	II	0	0	6	43	6	50	1	33	13	33
valmistus	III	6	60	7	50	1	8	1	33	15	39
	Yht.	10	100	14	100	12	100	3	100	39	100
24-27	I	90	42	190	42	391	68	331	76	1002	60
Metallituote-	II	38	18	120	26	131	23	46	10	335	20
teollisuus	III	84	40	146	32	49	9	59	14	338	20
	Yht.	212	100	456	100	571	100	436	100	1675	100

Yritysten lukumäärät eri maksuluokissa työvoimakustannukset / jalostusarvon mukaan  
1994

Toimiala	Maksuluokka	työvoimakustannukset / jalostusarvo									
		alle 50%		50-69%		70-89%		yli 90%		Yhteensä	
		lkm	%	lkm	%	lkm	%	lkm	%	lkm	%
12-13	I	28	82	109	79	155	78	49	90	341	80
Tevanake	II	2	6	21	15	35	18	2	4	60	14
	III	4	12	9	6	9	4	3	6	25	6
	Yht.	34	100	139	100	199	100	54	100	426	100
15	I	3	14	25	41	3	23	0	0	31	32
Paperin	II	1	5	11	18	8	62	1	100	21	22
valmistus	III	17	81	25	41	2	15	0	0	44	46
	Yht.	21	100	61	100	13	100	1	100	96	100
16	I	39	67	43	36	73	51	37	73	192	52
Kustantaminen	II	15	26	37	31	59	42	4	8	115	31
ja painaminen	III	4	7	40	33	10	7	10	20	64	17
	Yht.	58	100	120	100	142	100	51	100	371	100
18-19	I	26	22	106	68	32	67	1	7	165	49
Kemia	II	10	9	14	9	13	27	2	13	39	12
	III	79	69	35	23	3	6	12	80	129	39
	Yht.	115	100	155	100	48	100	15	100	333	100
23	I	0	0	5	33	5	42	0	0	10	23
Metallien	II	2	13	2	13	7	58	2	100	13	29
valmistus	III	13	87	8	54	0	0	0	0	21	48
	Yht.	15	100	15	100	12	100	2	100	44	100
24-27	I	101	48	287	54	520	75	234	81	1142	66
Metallituote-	II	29	14	121	23	121	17	35	12	306	18
teollisuus	III	80	38	124	23	56	8	21	7	281	16
	Yht.	210	100	532	100	697	100	290	100	1729	100



## Liite 10. Yritysten lukumäärät eri maksuluokissa palkkasumma / henkilöstön mukaan

1993

Toimiala	Maksuluokka	Palkkasumma / henkilöstö, mk									
		alle 70 000		70- 100 000		100- 140 000		yli 140 000		Yhteensä	
		lkm	%	lkm	%	lkm	%	lkm	%	lkm	%
12-13	I	118	92	231	87	27	64	13	76	389	86
Tevanake	II	9	7	34	13	10	24	2	12	55	12
	III	1	1	2	1	5	12	2	12	10	2
	Yht.	128	100	267	100	42	100	17	100	454	100
15	I	1	25	13	72	13	33	6	20	33	36
Paperin valmistus	II	0	0	2	11	8	21	7	23	17	19
	III	3	75	3	17	18	46	17	57	41	45
	Yht.	4	100	18	100	39	100	30	100	91	100
16	I	0	..	26	79	109	53	107	75	242	63
Kustantaminen ja painaminen	II	0	..	7	21	44	21	18	13	69	18
	III	0	..	0	0	55	26	17	12	72	19
	Yht.	0	..	33	100	208	100	142	100	383	100
18-19	I	7	37	23	38	51	45	13	28	94	39
Kemia	II	0	0	11	18	21	18	8	17	40	17
	III	12	63	27	44	42	37	26	55	107	44
	Yht.	19	100	61	100	114	100	47	100	241	100
23	I	2	100	1	50	5	20	3	30	11	28
Metallien valmistus	II	0	0	1	50	9	36	3	30	13	33
	III	0	0	0	0	11	44	4	40	15	38
	Yht.	2	100	2	100	25	100	10	100	39	100
24-27	I	102	78	287	72	476	56	137	47	1002	60
Metallituote-teollisuus	II	0	0	66	17	176	20	93	32	335	20
	III	29	22	43	11	203	24	63	21	338	20
	Yht.	131	100	396	100	855	100	293	100	1675	100

## Yritysten lukumäärät eri maksuluokissa palkkasumma / henkilöstön mukaan

1994

Toimiala	Maksuluokka	Palkkasumma / henkilöstö, mk									
		alle 70 000		70- 100 000		100- 140 000		yli 140 000		Yhteensä	
		lkm	%	lkm	%	lkm	%	lkm	%	lkm	%
12-13	I	96	97	180	76	55	72	10	71	341	80
Tevanake	II	3	3	40	17	17	22	0	0	60	14
	III	0	0	16	7	5	6	4	29	25	6
	Yht.	99	100	236	100	77	100	14	100	426	100
15	I	0	..	13	65	16	41	2	5	31	32
Paperin valmistus	II	0	..	1	5	9	23	11	30	21	22
	III	0	..	6	30	14	36	24	65	44	46
	Yht.	0	..	20	100	39	100	37	100	96	100
16	I	0	..	14	93	107	56	71	43	192	52
Kustantaminen ja painaminen	II	0	..	1	7	45	23	69	42	115	31
	III	0	..	0	0	40	21	24	15	64	17
	Yht.	0	..	15	100	192	100	164	100	371	100
18-19	I	17	50	56	81	80	53	12	15	165	50
Kemia	II	0	0	7	10	20	13	12	15	39	11
	III	17	50	6	9	52	34	54	70	129	39
	Yht.	34	100	69	100	152	100	78	100	333	100
23	I	0	0	0	0	9	41	1	5	10	23
Metallien valmistus	II	0	0	1	50	6	27	6	32	13	29
	III	1	100	1	50	7	32	12	63	21	48
	Yht.	1	100	2	100	22	100	19	100	44	100
24-27	I	115	88	198	80	551	61	278	62	1142	66
Metallituote-teollisuus	II	0	0	15	6	183	20	108	24	306	18
	III	16	12	33	14	172	19	60	14	281	16
	Yht.	131	100	246	100	910	100	446	100	1733	100



**ELINKEINOELÄMÄN TUTKIMUSLAITOS (ETLA)**  
THE RESEARCH INSTITUTE OF THE FINNISH ECONOMY  
LÖNNROTINKATU 4 B, FIN-00120 HELSINKI

---

Puh./Tel. (90) 609 900  
Int. 358-0-609 900

Telefax (90) 601753  
Int. 358-0-601 753

**KESKUSTELUAIHEITA - DISCUSSION PAPERS ISSN 0781-6847**

- No 531 AIJA LEIPONEN, Human Capital and Corporate Growth. 06.03.1995. 27 p.
- No 532 KARSTEN ALBÆK - MAHMOOD ARAI - RITA ASPLUND - ERLING BARTH - ERIK STRØYER MADSEN, Employer Size-Wage Effects in the Nordic Countries. 13.03.1995. 38 p.
- No 533 NIILLO SARANUMMI, Lääketieteelliset laitteet ja tietojärjestelmät. 24.04.1995. 89 s.
- No 534 JUHA RUMPUNEN, Estonia: Policy and Criteria for EU-membership. 03.05.1995. 43 p.
- No 535 JUHA KETTUNEN, Method of Pay in Finnish Industry. 02.08.1995. 71 p.
- No 536 JUHA KETTUNEN, Job Tenure in Finnish Industry. 02.08.1995. 72 p.
- No 537 MARIANNE PAASI, International R&D Cooperation in the EU: A Solution to the Technological Disadvantages of Small National Economies? 28.08.1995. 17 p.
- No 538 ULLA KRUHSE-LEHTONEN, Perinnönjättömotiivit Suomessa - kotitaloustiedusteluun 1990 perustuva empiirinen tutkimus. 19.09.1995. 44 s.
- No 539 JULIANNA BORSOS - MIKA ERKKILÄ, Regional Integration in the Baltic Rim - FDI and Trade-Based Integration in the Triangle of Finland, Estonia and St. Petersburg. 29.09.1995. 85 p.
- No 540 JULIANNA BORSOS - MIKA ERKKILÄ, Foreign Direct Investment and Trade Flows Between the Nordic Countries and The Baltic States. 29.09.1995. 43 p.
- No 541 RITA ASPLUND, The Gender Wage Gap in Finnish Industry in 1980-1994. An empirical analysis of non-manual workers. 11.10.1995. 28 p.
- No 542 TOR ERIKSSON - SUSANNA FELLMAN, Determinants of Firms' Operating Times - Some Evidence from Firm-Level Data. 23.10.1995. 19 p.
- No 543 TARMO VALKONEN, Corporate and Capital Income Tax Reform in a Numerical Overlapping Generations Model: The Case of Finland. 12.12.1995. 28 p.
- No 544 REIJA LILJA, Career Mobility in Finnish Industry. 14.12.1995. 22 p.
- No 545 JUKKA LASSILA - TARMO VALKONEN, Policy Credibility in Numerical Overlapping Generations Models. 28.12.1995. 28 p.

- No 546 EIJA KAUPPI - JUKKA LASSILA - TIMO TERÄSVIRTA, Short-Term Forecasting of Industrial Production with Business Survey Data: Experience from Finland's Great Depression. 26.01.1996. 20 p.
- No 547 JIAN-GUANG SHEN, FDI, Knowledge Spillover and Economic Growth in East Asia. 31.01.1996. 70 p.
- No 548 MAARIT SÄYNEVIRTA - PEKKA YLÄ-ANTTILA, Integraation ja yritysten kansainvälistyminen - vaikutuksia kotimaan talouteen. 01.02.1996. 58 s.
- No 549 LAURA PAIJA - PEKKA YLÄ-ANTTILA, The Impact of Structure and Competition on Employment in the Telecommunications Cluster Case Finland. 12.02.1996. 34 p.
- No 550 PENTTI VARTIA - PEKKA YLÄ-ANTTILA, Technology Policy and Industrial Clusters in a Small Open Economy - The Case of Finland. 16.02.1996. 15 p.
- No 551 PONTUS BRAUNERHJELM - PER HEUM - PEKKA YLÄ-ANTTILA, Internationalization of Industrial Firms. Implications for growth and industrial structure in the Nordic countries. 16.02.1996. 33 p.
- No 552 REIJO MANKINEN, Alkoholiveron alentamisen kansantaloudellisia vaikutuksia. 26.02.1996. 42 s.
- No 553 RITA ASPLUND, Koulutus, työura ja palkkaerot. 22.03.1996. 13 s.
- No 554 MARIANNE PAASI, The Absorptive Capacities of Estonian Firms. - Can a Technology-based Industrial Strategy Succeed? 22.03.1996. 17 p.
- No 555 HANNU HERNESNIEMI, Barriers to Economic Cooperation of Baltic Rim Countries. 10.04.1996. 46 p.
- No 556 ANNICK LARUELLE - MIKA WIDGRÉN, Is the Allocation of Voting Power among the EU States Fair? 17.04.1996. 19 p.
- No 557 JARI HYVÄRINEN, A Survey of Corporate Governance - Which Model for Transition Countries? 13.05.1996. 32 p.
- No 558 PASI KUOPPAMÄKI, Joint Implementation ilmastopoliitikan välineenä: Suomi ja lähialueiden kasvihuonekaasujen päästöjen rajoittaminen. 12.06.1996. 35 s.
- Nro 559 MIKA PAJARINEN, Työnantajan kansaneläkemaksun porrastuksen toimivuus vuosina 1993 ja 1994. 20.6.1996. 34 s.

Elinkeinoelämän Tutkimuslaitoksen julkaisemat "Keskusteluaiheet" ovat raportteja alustavista tutkimustuloksista ja väliraportteja tekeillä olevista tutkimuksista. Tässä sarjassa julkaistuja monisteita on mahdollista ostaa Taloustieto Oy:stä kopiointi- ja toimituskuluja vastaavaan hintaan.

Papers in this series are reports on preliminary research results and on studies in progress. They are sold by Taloustieto Oy for a nominal fee covering copying and postage costs.

d:\ratapalo\DP-julk.sam/12.06.1996