

Keskusteluaiheita - Discussion papers

No. 384

Robert Hagfors

**KULUTUSMENOJEN ARVIOINTIA KOTI-
TALOUSTYYPEITTÄIN SUOMESSA
VUOSILLE 1960-1985**

This series consists of papers with limited circulation intended to stimulate discussion. The papers must not be referred to or quoted without the authors' permission.

HAGFORS, Robert, KULUTUSMENOJEN ARVIOINTIA KOTITALOUSTYYPEITTÄIN SUOMESSA VUOSILLE 1960-1985. Helsinki : ETLA, Elinkeinoelämän Tutkimuslaitos, The Research Institute of the Finnish Economy, 1991. 30 s. (Keskusteluaiheita, Discussion Papers, ISSN 0781-6847; no. 384).

TIIVISTELMÄ: Tässä työssä on pyritty arvioimaan erilaisten kotitaloustyyppien kokonaiskulutusmenot vuosille 1960-1985. Työ liittyy Elinkeinoelämän Tutkimuslaitoksessa käynnissä olevaan taloudellisen hyvinvoinnin mittaamista käsittelevään tutkimusprojektiin. Kotitaloudet on luokiteltu jäsenten lukumäärän, päämiehen iän ja asuinkuntamuodon mukaan. Kotitaloustyyppinä on siten kaikkiaan 84 kappaletta. Näiden lukumäärät on arvioitu aikaisemmin ja tässä työssä niitä käytetään painoina muodostettaessa ryhmittäisiä aggregaattimenosarjoja. Keskeinen tilastolähde on Kotitaloustiedustelu ja tästä erityisesti vuodet 1971, 1976, 1981 ja 1985 joista on ollut käytettävissä Tilastokeskuksen yhdenmukaiseksi muokkaamat versiot. Kotitaloustyyppittäisiä vuosimuutoksia arvioitaessa on käytetty myös muuta oheisaineistoa. Projektin painorakenteella aggregoituja kokonaiskulutusmenoja verrataan kansantalouden tilinpitoon ja todetaan, että Kotitaloustiedustelun painoilla ero on suurempi kuin ETLAn projektin painoja käyttämällä.

ASIASANAT: Kotitalouksien kulutusmenot, kulutusmenojen jakautuminen, taloudellinen hyvinvointi

Elinkeinoelämän Tutkimuslaitoksessa on käynnissä tutkimusprojekti, jonka tavoitteena on pyrkiä arvioimaan kotitalouksien taloudellisen hyvinvoinnin jakautumisen ja tason kehitys 25 vuoden ajanjaksolta. Lähestymistapa on hyvinvointiteoriaan tukeutuva ja menetelmät ovat ekonometrisia. Tässä raportissa on tarkoitus esitellä laskentatyössä käytettävää empiiristä aineistoa.

Projektissa näyttelee keskeistä osaa ekonometrinen aggregaattikysyntämalli, jonka ovat alunperin esittäneet Jorgenson, Lau ja Stoker, 1982. Tämän mallin estimoinnissa yhdistetään aikasarja- ja poikkileikkaustietoja Jorgensonin ja Stokerin (1986, NL3SLS) esittämällä tavalla. Tarvittavat aikasarjat sisältävät tietoja hyödykkeiden hinnoista, kotitalouksien kokonaiskulutusmenoista, joukosta instrumenttimuuttujia sekä tarkasteltavien kotitaloustyyppien lukumääristä. Poikkileikkausaineisto sisältää kotitaloustyyppien kulutusmenot eri hyödykeryhmiin sekä tiedot kotitalouksien rakenteellisista tekijöistä sekä tulonmuodostuksesta.

Tutkimusprojektin perusyksikkö on kotitalous eli ruokakunta, joka tarkoittaa yhdessä asuvia henkilöitä joilla on yhteinen ruokatalous. Kotitalouteen voi kuulua yksi tai useampia henkilöitä ja yksi tai useampia perheitä. Alivuokralainen, jolla on oma ruokatalous, muodostaa kuitenkin oman kotitalouden. Kotitalouksiin ei lueta henkilöitä, jotka kuuluvat ns. laitostalouksiin. Tällaisia ovat esim. vanhainkodeissa, lastenkodeissa sekä vankiloissa asuvat. Asevelvollisuutta suorittavat henkilöt sensijaan luetaan kuuluviksi kotitalousväestöön.

Seuraavassa esitellään arviot kotitaloustyyppien kokonaiskulutusmenojen aikasarjoista. Näiden konstruoinnissa ovat kotitaloustyyppien lukumäärät olleet keskeisessä asemassa. Kotitaloustyyppejä luokiteltaessa on kriteereinä käytetty asuinkuntamuotoa, kotitalouden jäsenten lukumäärää sekä päämiehen ikää. Työstä on saatettu loppuun osa, jossa on arvioitu kotitalouksien lukumäärät tarkastelujaksolle (1960-1985). (ETLA, DP n:o 369) Tämä on ollut perusedellytys jatkotyöskentelyn kannalta.

Kotitalouden koko	Päämiehen ikä	Asuinkuntamuoto
1	-24	kaupunki
2	25-34	maalaiskunta
3	35-44	
4	45-54	
5	55-64	
6	65-	
7 +		

Tässä työssä sovellettava kotitalouskohtaisten menojen käsite muodostuu seuraavasti (numerointi vastaa kotitaloustiedustelun luokittelua):

Kulutustavaroiden ja palveluiden ostot
 +omat tuotteet (maatalous-, puutarha- ja keräilytuotteet sekä lämmityspuut ym.)
 +asuntoetu (omistus- ja luontoisetuasuunnat)
 +saadut tavarat ja palvelut
 -myydyistä tavaroista saadut luovutushinnat

 =Kotitaloustiedustelun menoryhmät 1-84)
 +kulutukseen laskettavat tulonsiirrot (menoryhmä 85)

 =menot yhteensä (menoryhmät 1-85)

Disaggregoitaessa kokonaiskulutusmenoja eri hyödykeryhmiin on luonnollisesti tärkeää, että aikasarja-aineisto ja poikkileikkausaineisto vastaavat toisiaan käsitteiltään. Poikkileikkausaineiston muokkaaminen kansantalouden tilinpidon käsitteistöä vastaavaksi on suoritettu Tilastokeskuksessa. Kulutusmenoja arvioitaessa eri ajankohdille kotitaloustyypeittäin on ollut myös välttämätöntä, että kotitaloustiedustelut vuosille 1971, 1976, 1981 ja 1985 on saatettu käsitteistöltään yhdenmukaisiksi. Myös tämä työ on tehty Tilastokeskuksessa.

Työssä on yhdistetty survey-aineistojen täydennys- ja korjausmenetelmiä. Nämä on yleensä jaettu erilaisiin imputointi- ja painotusmenetelmiin. Tarkastelujakso jakautuu selvästi kahtia aineiston saatavuuden mukaan. Vuodesta 1971 lähtien on voitu käyttää hyväksi Tilastokeskuksenmainittuja yhdenmukaiseksi muokkaamia kotitaloustiedusteluja. Tätä edeltävältä jaksolta on jouduttu turvautumaan tilastoihin, joista ei tarkasteltavana olevia kotitaloustyypejä ole saatu suoraan, vaan on jouduttu käyttämään oheisinformaatiota puuttuvien arvojen tuottamiseksi. (Deduktiivinen imputointi). Niissä tapauksissa joissa kotitalouskohtaiset kulutusmenotiedot puuttuvat on arvioinnissa pyritty löytämään tietoja käytettävissä olevista tuloista. Kulutusmenosarjoja ketjuttamalla on sitten saatu havaintomatriisien solut täytettyä.

Keskeiset tilastolähteet:

1960	Maaseudun kulutustutkimus 1959/1960
.	
.	Tulo- ja omaisuustilasto 1960-1968
.	
1966	Kotitaloustiedustelu 1966
.	
.	Tulo- ja omaisuus(varallisuus)tilasto 1969-1977
.	
1971	Kotitaloustiedustelu 1971
.	
.	
1976	Kotitaloustiedustelu 1976
.	
.	Tulonjakotilasto 1977-1980, 1982-1984, 1986-
.	
1981	Kotitaloustiedustelu 1981
.	
.1985	Kotitaloustiedustelu 1985

Seuraavassa esitetään kotitaloustyyppittäistä tuloja koskevaa oheisinformaatiota, jota on saatu kerättyä tilastojulkaisuista. Verorekistereihin perustuvat aineistot eivät sinänsä suoraan sovellu kotitalouksien tarkasteluun, sillä tarkasteluyksikkönä niissä on yksittäinen veronmaksaja. Tulokäsittteenä on veronalainen tulo, joka poikkeaa käytettävissä olevista tuloista.

Tulo- ja omaisuustilasto (perustuu verotusrekisteriin)**Taulukko 1.** Yksityisten henkilöiden veronalaiset tulot iän ja kuntamuodon mukaan

Kaupungit	-24	25-34	35-44	45-54	55-64	65-
1960	2472	5256	6074	6049	5497	4126
1961	3405	5834	6636	6675	6027	4393
1962	2811	6232	7163	7150	6432	4597
1963	3236	6996	7711	7622	6809	4752
1964	3867	8079	8778	8492	7357	4990
1965	4505	9088	9631	9138	7560	5212
1966	5043	9913	10270	9658	7817	5433
1967	5619	10719	10932	10137	7633	5533
1968	4779	10860	12016	11591	9856	6279

Maalaiskunnat

	-24	25-34	35-44	45-54	55-64	65-
1960	1918	3588	3900	3719	3125	1974
1961	2020	4041	4303	4146	3426	2231
1962	2838	4678	5055	4632	4115	2596
1963	2285	4888	5012	4553	3778	2284
1964	2728	5815	5726	5226	4062	2417
1965	3107	6463	6325	5698	4317	2532
1966	3461	6975	6693	5879	4274	2574
1967	3878	7568	7202	6079	4231	2654
1968	3355	8110	8459	7489	6034	3470

Taulukko 2. Yksityisten henkilöiden veronalaiset tulot iän mukaan vuosina 1969-1977

	-24	25-34	35-44	45-54	55-64	65-
1969	4085	10007	11135	10444	8641	4895
1970	4595	11102	12231	11325	9265	5446
1971	5235	12412	13747	12568	10090	5754
1972	5939	13979	15565	14117	11102	6392
1973	6986	16203	18050	16263	12629	7375
1974	8404	19659	21930	19480	14805	8347
1975	9985	23761	26640	23595	17509	9217
1976	10867	26439	29720	25898	19260	10652
1977	11070	27866	32095	28255	21170	12274

Taulukko 3. Yksityisten henkilöiden veronalaiset tulot perhetyypeittäin vuosina 1969-1977

kotitalouden koko

Vuosi	1	2	3	4	5	6	7+
1969	5180	12257	15966	17914	17409	14934	11576
1970	5246	13736	17782	20008	19582	16711	12758
1971	6484	15265	20354	22802	22260	19050	14751
1972	7398	17358	20217	26477	25589	21789	17158
1973	8831	20284	27686	30676	29869	25523	20198
1974	10661	24576	34325	37855	36978	31719	25709
1975	12651	31801	42876	46928	45854	39639	32711
1976	14332	36750	49276	53721	52420	45754	38775
1977	15393	40142	53088	57704	56137	49064	42104

Taulukko 4. Yksityisten henkilöiden veronalaiset tulot kuntamuodon mukaan vuosina 1969-1977

	Kaupungit	mlk.	yht.
1969	9478	6363	15840
1970	10427	6993	17420
1971	11479	7788	19268
1972	12736	8880	21615
1973	14694	10407	25100
1974	17565	12528	30093
1975	20874	15184	36058
1976	23441	16648	40089
1977	25229	17973	43202

Taulukko 5. Yksityisten henkilöiden veronalaisten tulojen jakauma kuntamuodon mukaan vuosina 1969-1977

	Kaupungit	mlk.
1969	0.598	0.402
1970	0.599	0.401
1971	0.596	0.404
1972	0.589	0.411
1973	0.585	0.415
1974	0.584	0.416
1975	0.579	0.421
1976	0.585	0.415
1977	0.584	0.416

Tulonjakotilasto

Tulonjakotilasto on otantaan perustuva tilasto, jota Tilastokeskus on kerännyt vuodesta 1977 lähtien vuosittain. Vuoden 1981 Tulonjakotilastoa ei julkaistu. Tulonjakotilaston käsitteistö on pitkälle analoginen kotitaloustiedustelun kanssa. Tutkimusyksikkö on kotitalous, joka on sama kuin kotitaloustiedustelussa. Otannasta johtuen kotitalouksien lukumäärien estimaatit poikkeavat tulonjakotilastossa ja kotitaloustiedustelussa jonkin verran. Kulutusmenojen arvioinnin kannalta tulonjakotilasto on käyttökelpoinen vain välillisesti, sillä se ei sisällä tietoja kotitalouksien kulutuksesta. Olettamalla tiettyjä kulutusalttiusjäykkyksiä voidaan kuitenkin tehdä kotitaloustyyppittäisiä jakauma-arvioita.

Taulukko 6. Kotitalouksien käytettävissä olevat tulot jäsenten lukumäärän mukaan vuosina 1977-1980, 1982-1984 ja 1986-1987

jäsenten määrä						
vuosi	1	2	3	4	5	6+
1977	19500	34100	46200	51900	58300	63500
1978	21200	38800	50300	57000	62700	69700
1979	22100	42000	57700	64000	69200	76700
1980	24800	48000	65000	72600	78800	83700
1981						
1982	30600	61400	80700	93700	99000	109000
1983	35400	69200	91100	103000	112300	122800
1984	38900	76300	99800	112700	117300	131400
1985						
1986	47300	90800	121000	133800	138400	157000
1987	50200	98300	128200	141900	152100	161600

Taulukko 7. Kotitalouksien käytettävissä olevat tulot kuntamuodon mukaan vuosina 1977-1988

vuosi	kaup.	maalaisk.
1977	39100	37000
1978	43300	39800
1979	46900	43800
1980	51500	50500
1981		
1982	60300	56900
1983	72700	69900
1984	80000	75300
1985		
1986	93300	91200
1987	97000	96800
1988	103400	103800

Taulukko 8. Kotitalouksien käytettävissä olevat tulot päämiehen iän mukaan vuosina 1977-1987

vuosi	päämiehen ikä			
	-24	25-44	45-64	65-
1977	29000	44800	41300	21500
1978	32600	48800	45100	24100
1979	33900	54300	49900	23700
1980	34300	60200	56000	28200
1981				
1982	37000	75900	70700	36600
1983	41500	84300	79300	41900
1984	45300	91500	86200	47200
1985				
1986	54000	105800	103900	59200
1987	59600	112000	108100	60300

Tulo- ja varallisuustilasto (perustuu verotusrekisteriin)

Taulukko 9. Tuloa saaneiden yksityisten henkilöiden käytettävissä olevat tulot mukaan jäsenten määrän mukaan 1960-1968

Kaupungit ja kauppalat

vuosi	1	2	3	4	5	6	7+
1960	2892	6599	7898	8668	8936	8658	8179
1961	3129	7366	8788	9726	9932	9609	8994
1962	3322	7952	9543	10466	10642	10667	9981
1963	3523	8588	10283	11170	11728	11149	10571
1964	3846	9480	11325	12346	12879	12645	11380
1965	4160	10356	12226	13550	14020	13463	12738
1966	4321	10809	12898	14266	15013	14222	12892
1967	4492	10953	13274	14784	15118	14841	13501
1968	4810	11754	14180	15834	16351	15783	14355

Maalaiskunnat

vuosi	1	2	3	4	5	6	7+
1960	1810	3449	4544	4968	5096	4773	4720
1961	1969	3904	5131	5683	5709	5363	5126
1962	2084	4150	5496	6148	6246	5955	5690
1963	2197	4355	5844	6546	6597	6328	6082
1964	2432	4955	6810	7454	7574	7296	6904
1965	2638	5613	7244	8252	8186	7957	7605
1966	2766	5776	7843	8891	8964	8740	8136
1967	2902	6058	8262	9454	9358	8932	8623
1968	3061	6661	9146	10547	10634	10060	9613

Vertailuja aggregaattitasolla

Seuraavassa suoritetaan vertailu siitä, miten hyvin saadaan estimoitua aggregaattikulutusmenot käyttämällä tämän tutkimuksen kotitaloustyyppipainotusta sekä tässä työssä arvioituja kotitaloustyypeittäisiä kulutusmenoja tarkastelujaksona 1960-1985. Tarkastelut tehdään vuoden 1985 hintatasossa. Vertailun vuoksi valitaan kotitaloustiedustelujen vuodet 1971, 1976, 1981 ja 1985.

Projekti: Milj. mk

1971 =	105149
1976 =	128765
1981 =	140197
1985 =	166789

Kotitalouksien kokonaiskulutusmenot **kansantalouden tilinpidon** mukaan. Voittoa tavoittelemattomat yhteisöt on poistettu.

Milj. mk

1971 =	115036
1976 =	139820
1981 =	153907
1985 =	175330

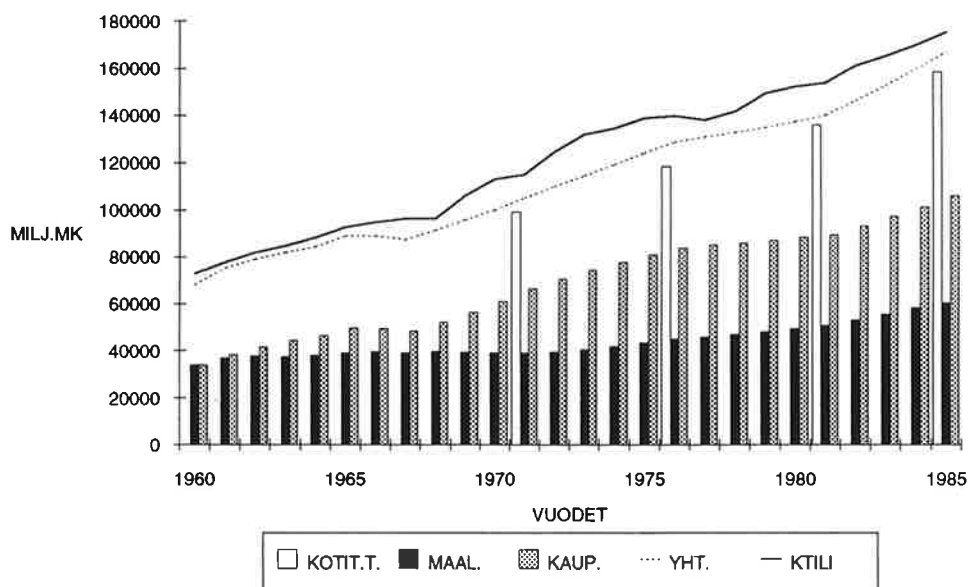
Kokonaiskulutusmenot **kotitaloustiedustelujen** mukaan

	Milj. mk
1971 =	99155
1976 =	118326
1981 =	135996
1985 =	158297

Erot eri tilastojen välillä:

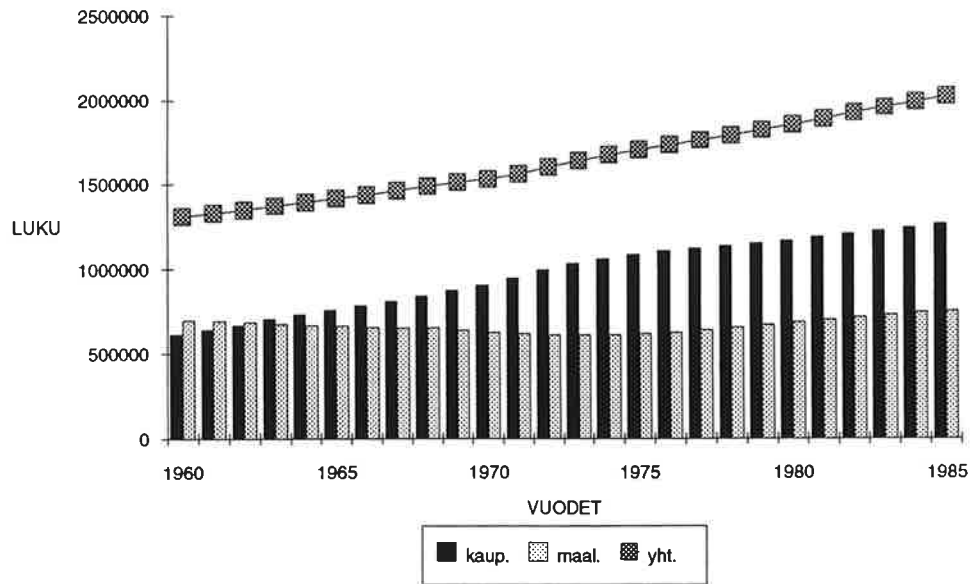
	Tämä projekti ja tilinpito:		Kotit.tied. ja tilinpito	
	Milj. mk	%	Milj. mk	%
Ero 1971 =	9887	8.59	15811	13.81
Ero 1976 =	11055	7.91	21494	15.37
Ero 1981 =	13710	8.91	17911	11.64
Ero 1985 =	8541	4.87	17033	9.71

Kuvio 1. Kotitalouksien kokonaiskulutusmenot kaupungeissa ja maalaiskunnissa sekä yhteensä tämän tutkimuksen mukaan, kansantalouden tilinpidon mukaan sekä kotitaloustiedusteluissa 1971, 1976, 1981 ja 1985



Kulutusmenojen jakautuminen kaupunkien ja maalaiskuntien välillä noudattelee luonnollisesti pitkälle kaupungeissa ja maalaiskunnissa asuvien kotitalouksien lukumääriä ja niissä tapahtuneita muutoksia. Vertailun vuoksi esitetään kuviossa 2 kotitalouksien lukumäärien kehitys erikseen kaupungeissa ja maalaiskunnissa tarkastelujakson aikana.

Kuvio 2. Kotitalouksien lukumäärä kaupungeissa ja maalaiskunnissa sekä yhteensä vuosina 1960-1985



Kotitalouksien kulutusmenot vuosina 1971, 1976, 1981 ja 1985 päämiehen iän ja kotitalouden koon mukaan

Kotitalouksien kulutusmenojen arvioinnissa on ollut mahdollista kiinnittää joitakin poikkileikkausvuosia. Tilastokeskuksessa on kotitaloustiedustelut vuosilta 1971, 1976, 1981 ja 1985 pyritty saattamaan vertailtavaan muotoon niin pitkälle kuin on ollut mahdollista. Näistä "aikasarjoista" on voitu saada tämän tutkimuksen kotitalouksien luokittelulla kokonaiskulutusmenojen käypähintaiset havainnot. Seuraavassa esitetään havainnot vuosilta 1971, 1976, 1981 ja 1985 vuoden 1985 hintatasossa erikseen kaupungeissa ja maalaiskunnissa päämiehen iän ja kotitalouden koon mukaan.

KAUPUNGIT 1971

päämiehen
ikä

kotitalouden koko

	1	2	3	4	5	6	7+
-24	9450	19742	16426	11599	26880	16107	16358
25-34	10454	18708	19859	20514	22166	25632	26888
35-44	9530	14328	22476	24576	28199	25813	23176
45-54	9775	14942	22584	26570	25582	41957	34430
55-64	8704	13826	19504	25097	22869	26002	29048
65-	6024	12081	15681	26943	28569	12662	20579

MAALAISKUNNAT 1971

päämiehen
ikä

kotitalouden koko

	1	2	3	4	5	6	7+
-24	12197	13420	14689	16012	38776	13653	16358
25-34	13310	15108	17602	20406	19885	21782	23275
35-44	6097	15953	17008	18723	21228	21503	23603
45-54	6749	12878	17304	22192	22664	21486	23235
55-64	5620	10945	15320	17611	19115	20462	23117
65-	4524	8403	12269	18448	16594	23938	20418

KAUPUNGIT 1976

päämiehen
ikä

kotitalouden koko

	1	2	3	4	5	6	7+
-24	18167	31796	29852	24487	13920	14763	25525
25-34	21398	39770	42261	47897	43740	55191	73738
35-44	20550	29652	50797	54670	54365	47055	51785
45-54	18981	37644	45564	53060	46382	54114	40513
55-64	16017	32256	47660	50395	68752	71224	72579
65-	11414	24329	37612	56131	22694	22645	194017

MAALAISKUNNAT 1976

päämiehen
ikä

kotitalouden koko

	1	2	3	4	5	6	7+
-24	11728	22029	34435	33544	21922	26061	31603
25-34	21994	30241	39685	43250	53553	65728	67598
35-44	18076	34535	40973	45944	48429	49398	57258
45-54	14504	29116	40743	45460	44410	60542	72956
55-64	13764	27104	34774	44175	47115	38580	62001
65-	8613	19930	25154	45973	31852	102203	27049

KAUPUNGIT 1981

päämiehen ikä	kotitalouden koko						
	1	2	3	4	5	6	7+
-24	24258	56713	50507	76676	69253	90132	75679
25-34	32627	56557	64519	76473	66606	71816	107713
35-44	40443	58440	76434	90505	90913	94710	97128
45-54	33002	62007	77386	90170	105181	104824	122775
55-64	31142	56574	73958	81269	103312	105861	127587
65-	24295	41729	48992	59032	56122	60258	140379

MAALAISKUNNAT 1981

päämiehen ikä	kotitalouden koko						
	1	2	3	4	5	6	7+
-24	25304	46661	66021	77928	85595	92898	97585
25-34	27704	48827	63167	64555	79258	115195	102455
35-44	31456	57149	71780	81702	87417	88063	94419
45-54	28129	52741	69135	88320	91796	94647	96092
55-64	25827	47340	67438	67939	92835	106337	123045
65-	19482	33609	42862	58898	56959	83864	79827

KAUPUNGIT 1985

päämiehen ikä	kotitalouden koko						
	1	2	3	4	5	6	7+
-24	42686	83851	86385	78913	179182	180370	182705
25-34	55920	87154	100418	109329	114383	124546	117963
35-44	58027	89692	111173	131649	138775	138651	160230
45-54	55828	93165	120214	146337	157502	147177	152500
55-64	42833	83670	108428	129195	141734	145682	132561
65-	36609	64235	79825	123292	72090	152789	154767

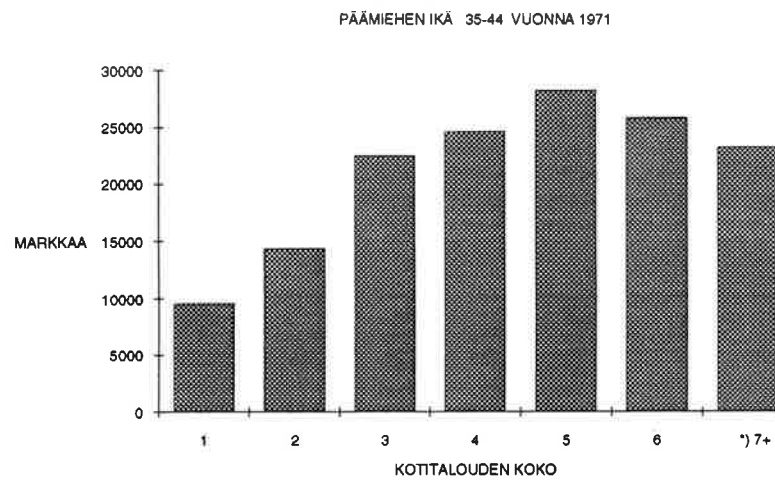
MAALAISKUNNAT 1985

päämiehen ikä	kotitalouden koko						
	1	2	3	4	5	6	7+
-24	36901	92640	78269	110322	157039	126595	138895
25-34	45834	82846	100748	104252	110296	124985	137375
35-44	71505	76075	105760	122865	129302	124054	140655
45-54	49777	80405	107510	129098	127706	140255	145778
55-64	31890	69188	91447	107704	127008	119300	143882
65-	29857	51949	86788	85607	127848	103452	103823

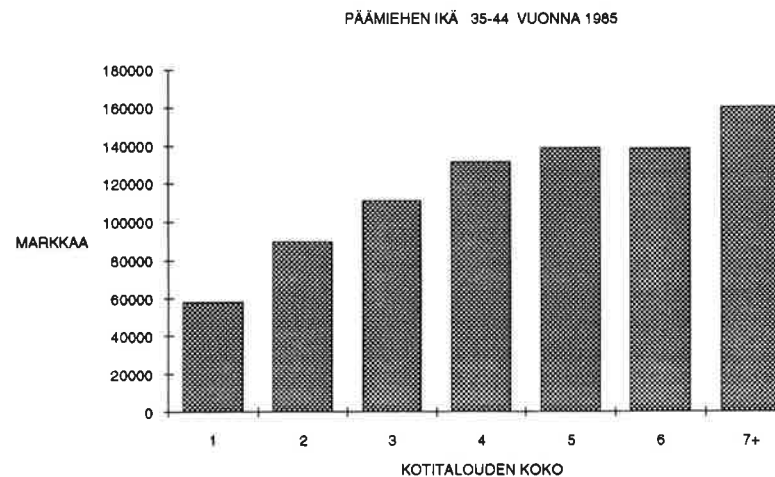
Käypähintaisten kulutusmenojen jakautumista kotitalouden jäsenten lukumäärän mukaan sekä tapahtuneita muutoksia vuosina 1971 ja 1985 kaupungeissa on esitelty kuvioissa 3-6. Vastaavanlainen tarkastelu päämiehen iän ja kotitalouden koon mukaan on esitetty kuvioissa 7-10 erikseen kaupungeissa ja maalaiskunnissa.

Lopulliset ryhmittäiset kokonaiskulutusmenosarjat on esitetty graafisesti kuvioissa 11-38 joissa on myös esitetty painoina käytetyt kotitalouksien lukumäärät.

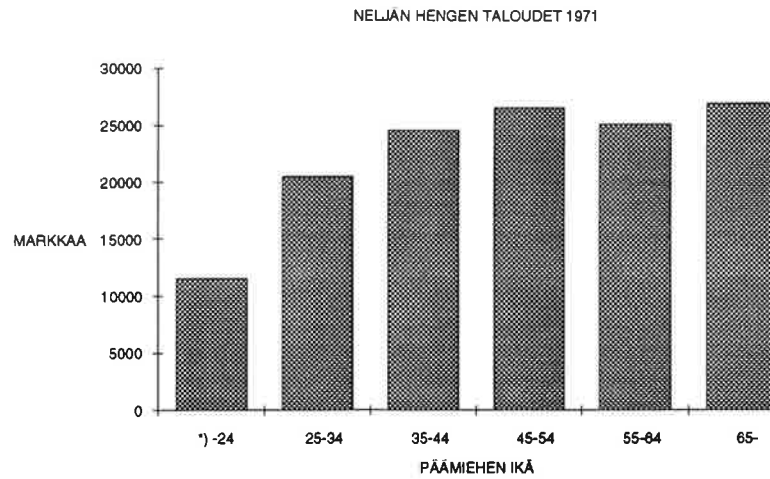
Kuvio 3. Kotitalouksien kulutusmenot kotitalouden koon mukaan vuonna 1971 kaupungeissa. Päämies 35-44 vuotta



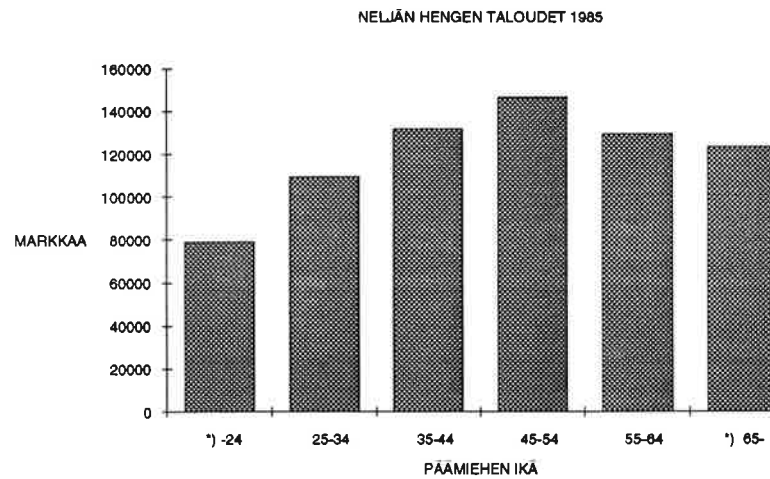
Kuvio 4. Kotitalouksien kulutusmenot kotitalouden koon mukaan vuonna 1985 kaupungeissa. Päämies 35-44 vuotta



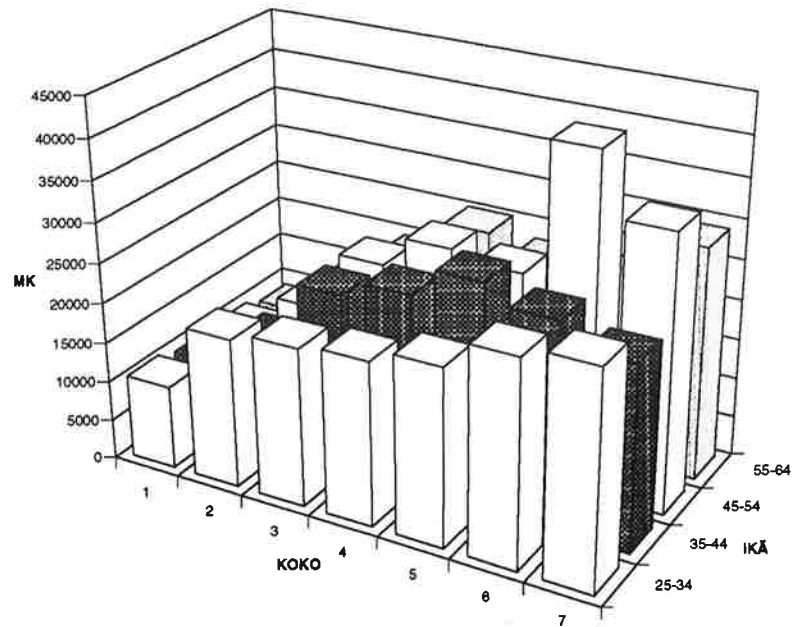
Kuvio 5. Kotitalouksien kulutusmenot päämiehen iän mukaan vuonna 1971 kaupungeissa. Päämies 45-54 neljän hengen talous



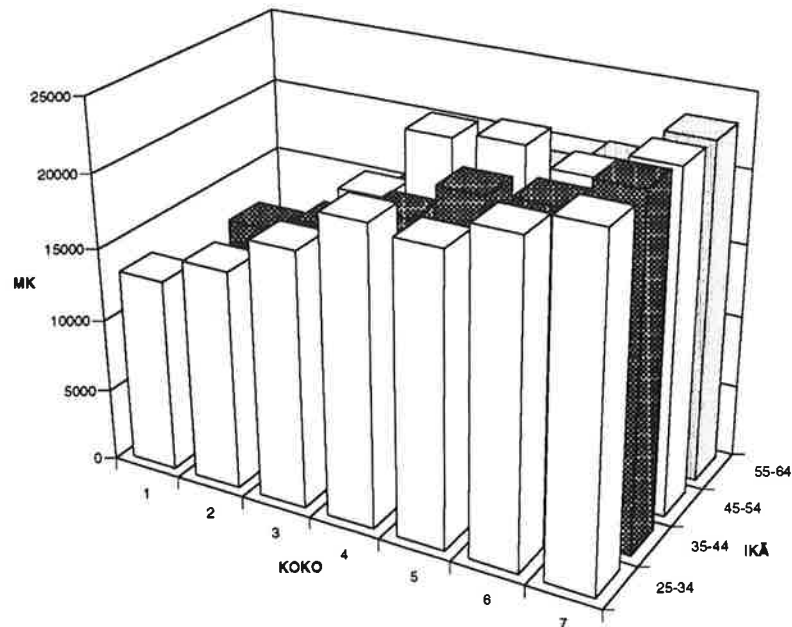
Kuvio 6. Kotitalouksien kulutusmenot päämiehen iän mukaan vuonna 1985 kaupungeissa. Neljän hengen talous



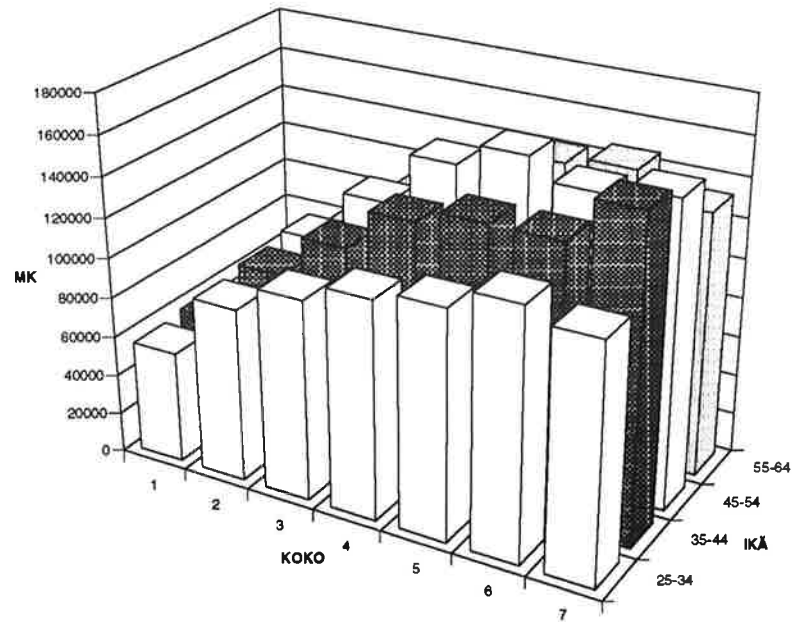
Kuvio 7. Kotitalouksien kulutusmenot kotitalouden koon ja päämiehen iän mukaan kaupungeissa vuonna 1971 (käypiin hintoihin)



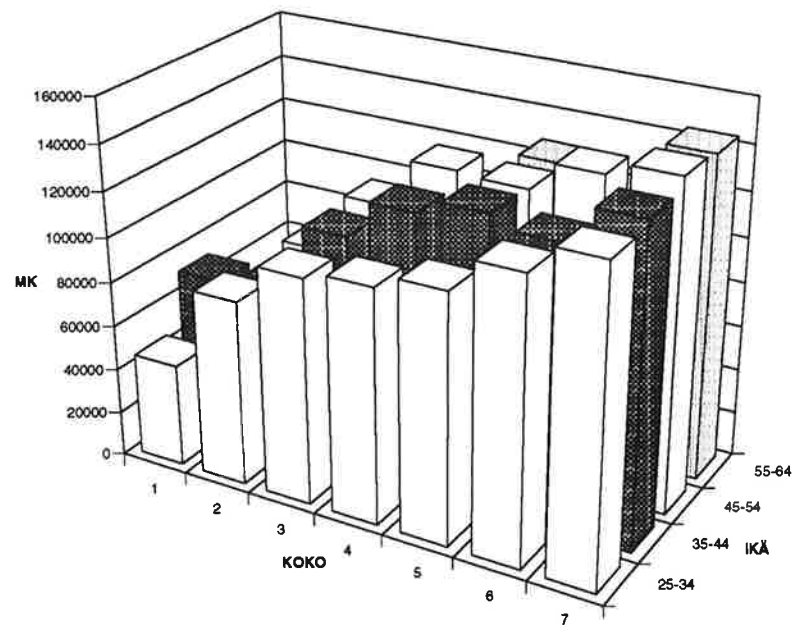
Kuvio 8. Kotitalouksien kulutusmenot kotitalouden koon ja päämiehen iän mukaan maalaiskunnissa vuonna 1971 (käypiin hintoihin)



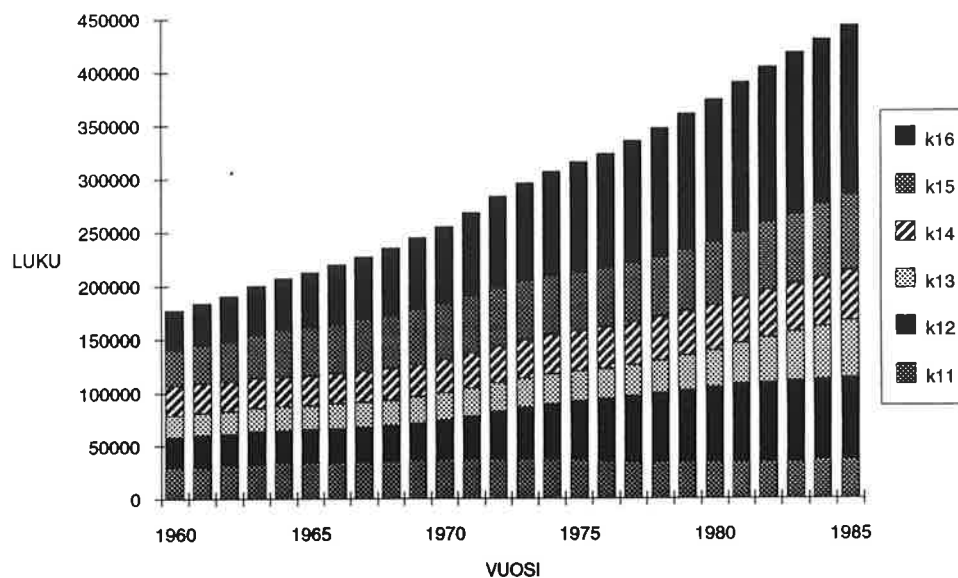
Kuvio 9. Kotitalouksien kulutusmenot kotitalouden koon ja päämiehen iän mukaan kaupungeissa vuonna 1985 (käypiin hintoihin)



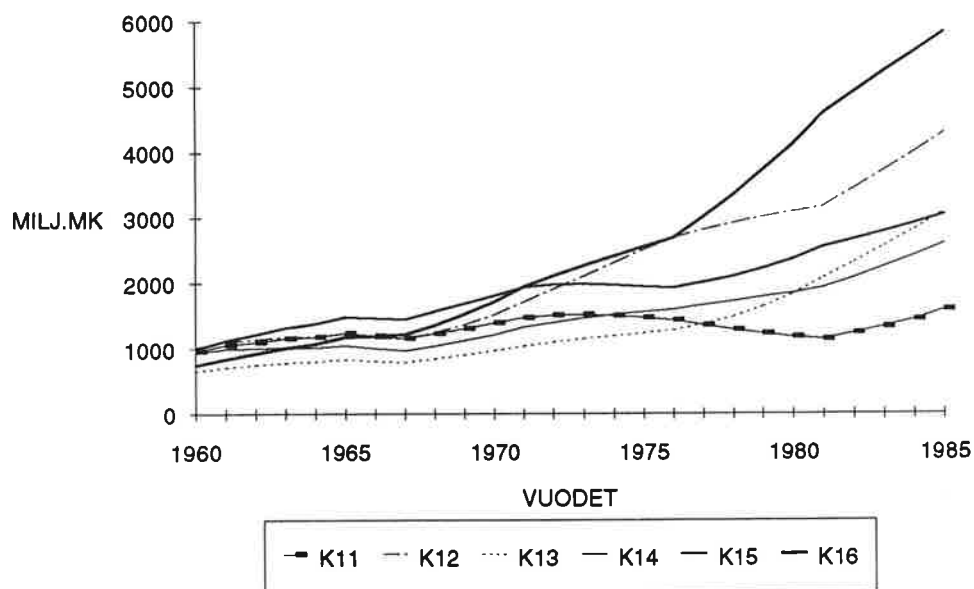
Kuvio 10. Kotitalouksien kulutusmenot kotitalouden koon ja päämiehen iän mukaan maalaiskunnissa vuonna 1985 (käypiin hintoihin)



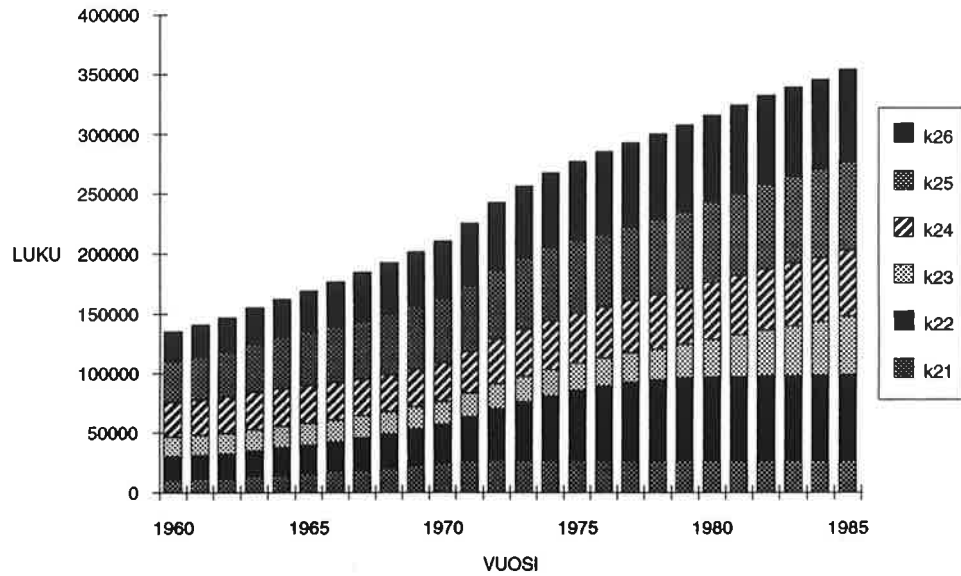
Kuvio 11. Yhden hengen kotitalouksien lukumäärä päämiehen iän mukaan kaupungeissa vuosina 1960-1985



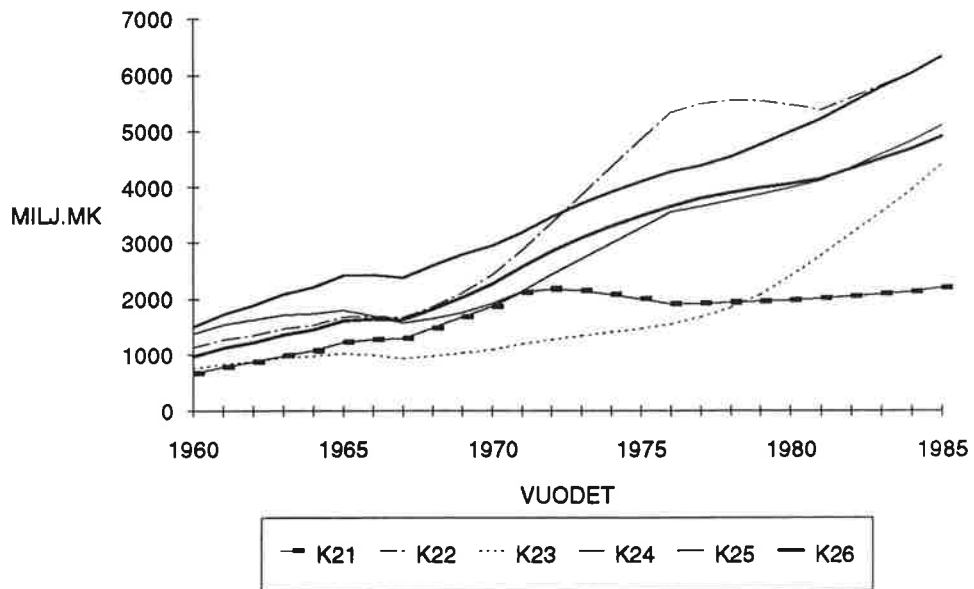
Kuvio 12. Yhden hengen kotitalouksien ryhmittäiset kokonaiskuluksenot päämiehen iän mukaan kaupungeissa vuosina 1960-1985 vuoden 1985 hinnoilla



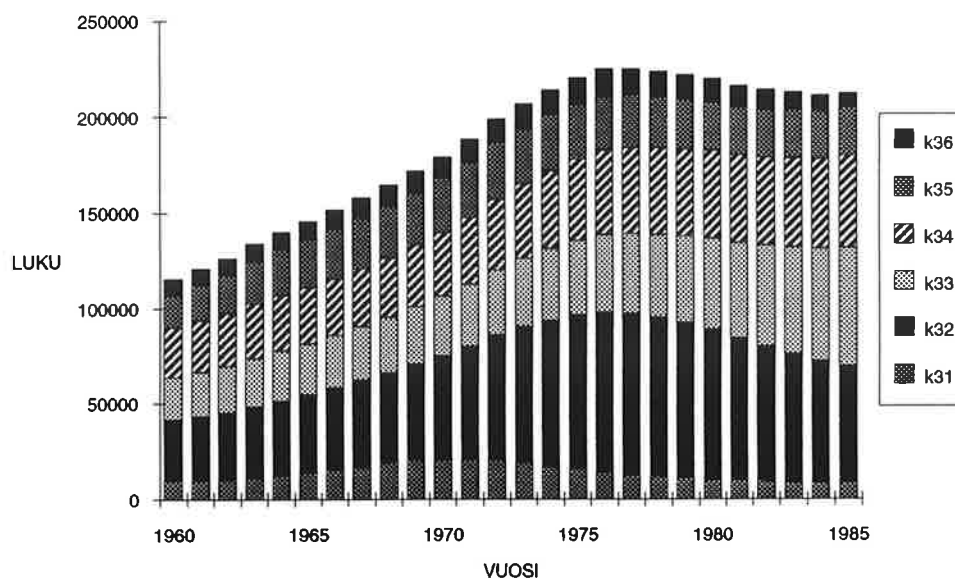
Kuvio 13. Kahden hengen kotitalouksien lukumäärä päämiehen iän mukaan kaupungeissa vuosina 1960-1985



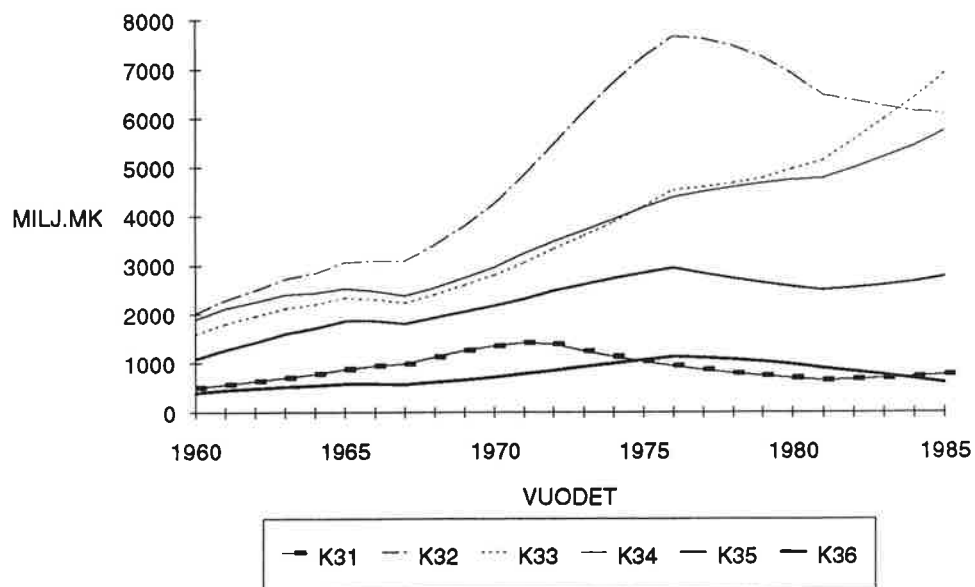
Kuvio 14. Kahden hengen kotitalouksien ryhmittäiset kokonaiskuluksmenot päämiehen iän mukaan kaupungeissa vuosina 1960-1985 vuoden 1985 hinnoilla



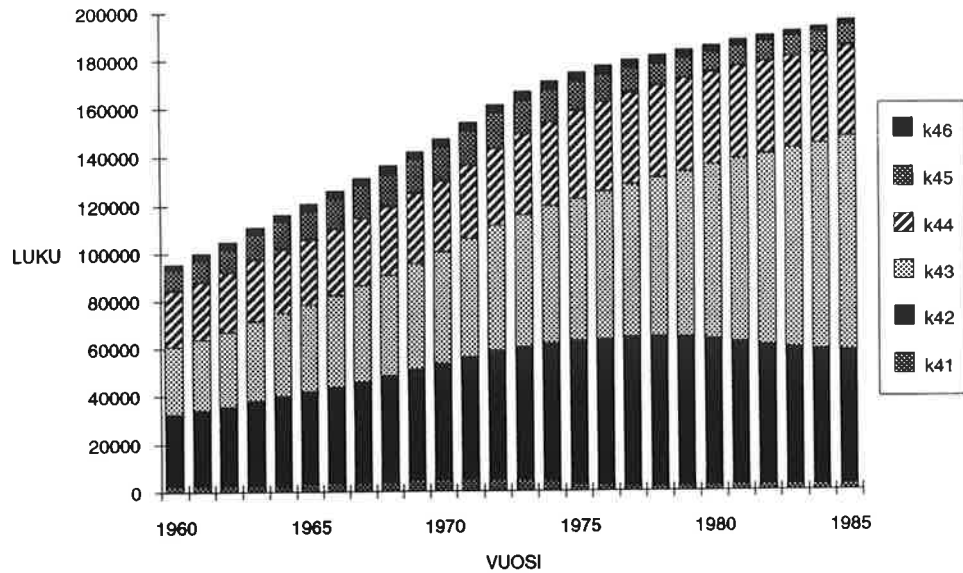
Kuvio 15. Kolmen hengen kotitalouksien lukumäärä päämiehen iän mukaan kaupungeissa vuosina 1960-1985



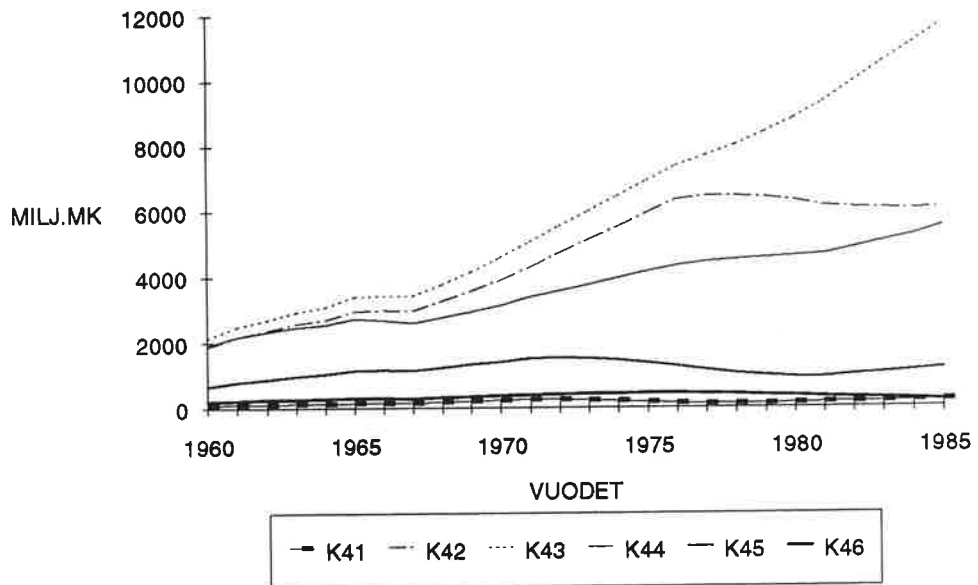
Kuvio 16. Kolmen hengen kotitalouksien ryhmittäiset kokonaiskuluksenmenot päämiehen iän mukaan kaupungeissa vuosina 1960-1985 vuoden 1985 hinnoilla



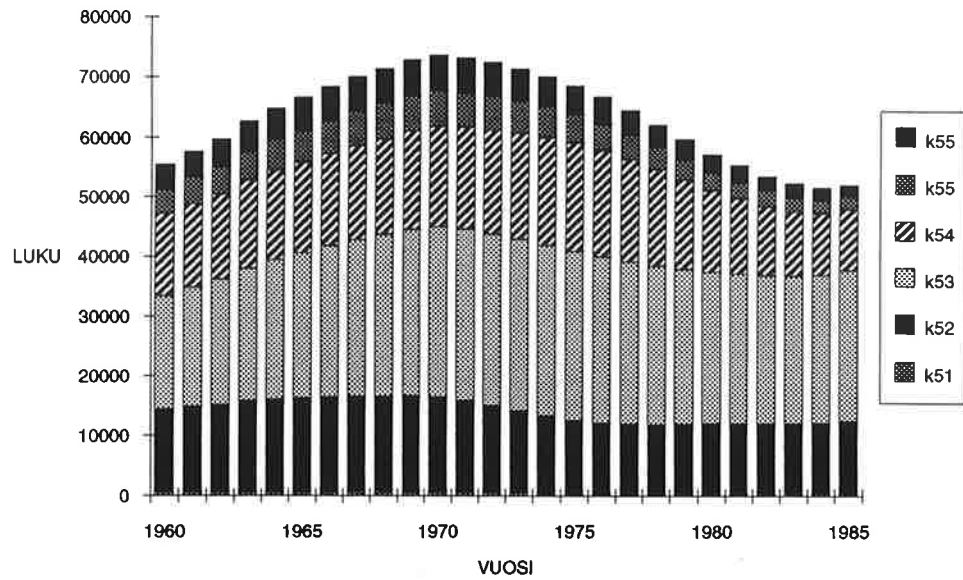
Kuvio 17. Neljän hengen kotitalouksien lukumäärä päämiehen iän mukaan kaupungeissa vuosina 1960-1985



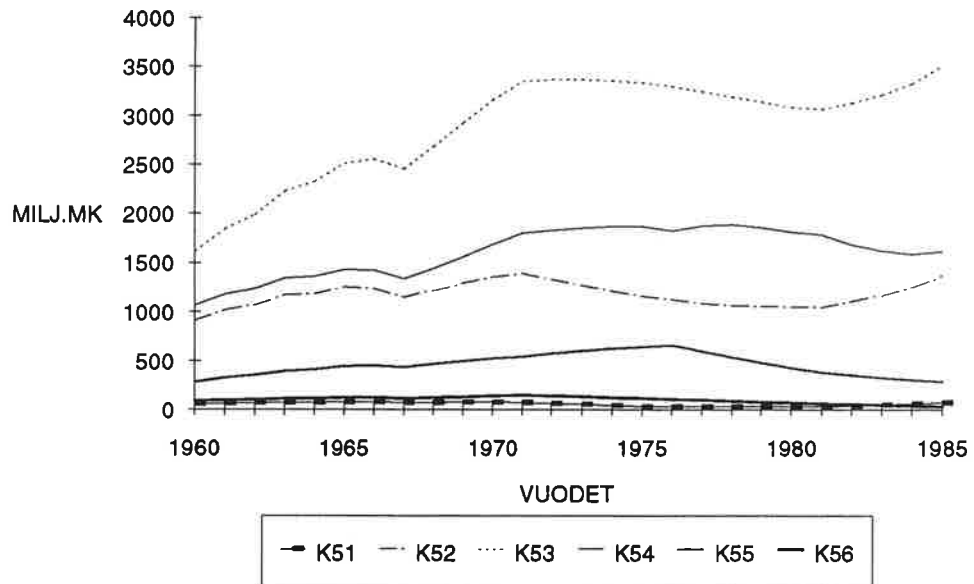
Kuvio 18. Neljän hengen kotitalouksien ryhmittäiset kokonaiskuluksmenot päämiehen iän mukaan kaupungeissa vuosina 1960-1985 vuoden 1985 hinnoilla



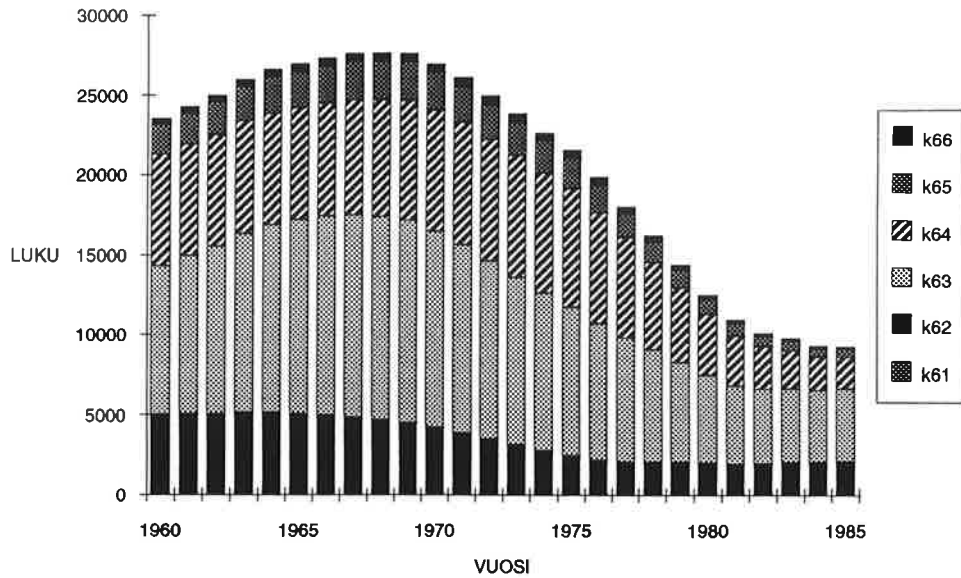
Kuvio 19. Viiden hengen kotitalouksien lukumäärä päämiehen iän mukaan kaupungeissa vuosina 1960-1985



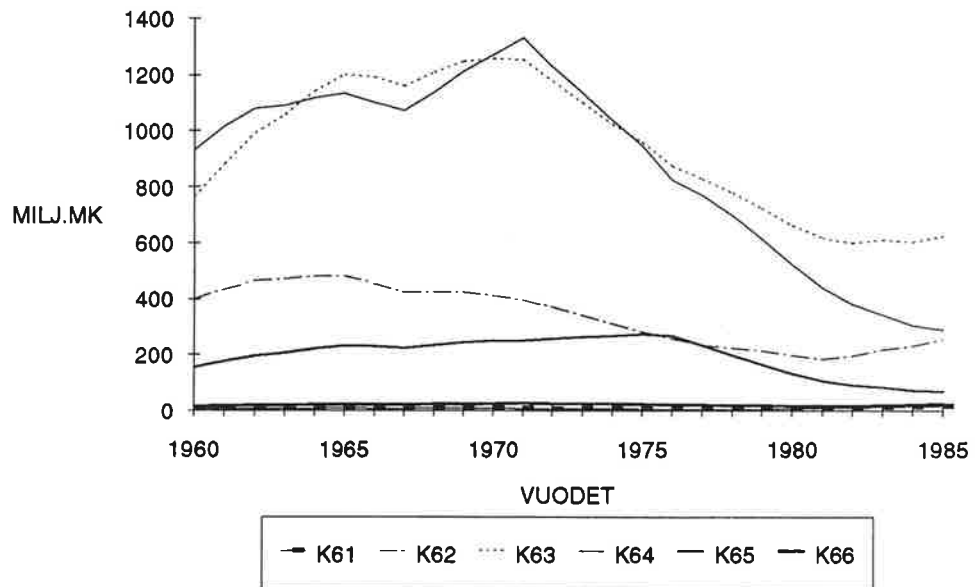
Kuvio 20. Viiden hengen kotitalouksien ryhmittäiset kokonaiskuluksenmenot päämiehen iän mukaan kaupungeissa vuosina 1960-1985 vuoden 1985 hinnoilla



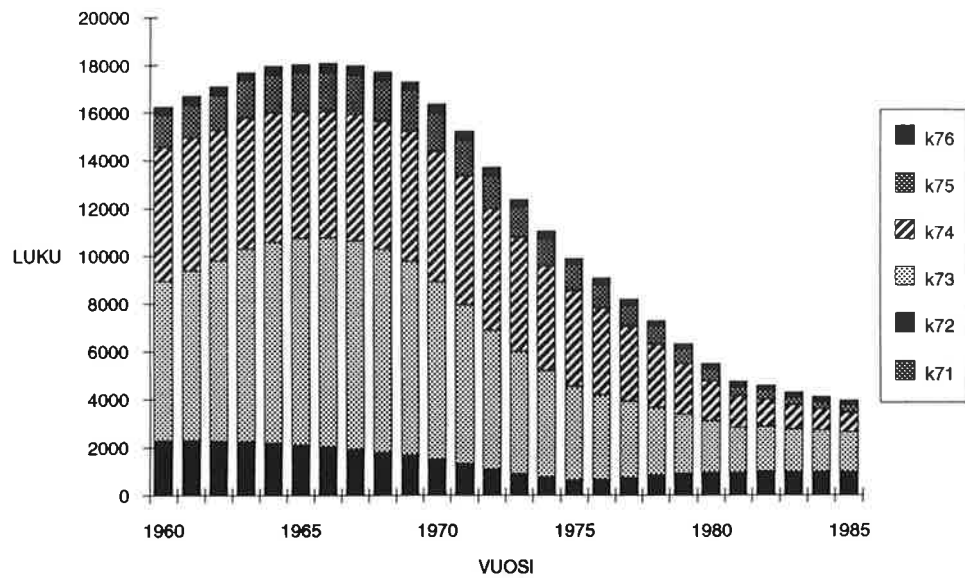
Kuvio 21. Kuuden hengen kotitalouksien lukumäärä päämiehen iän mukaan kaupungeissa vuosina 1960-1985



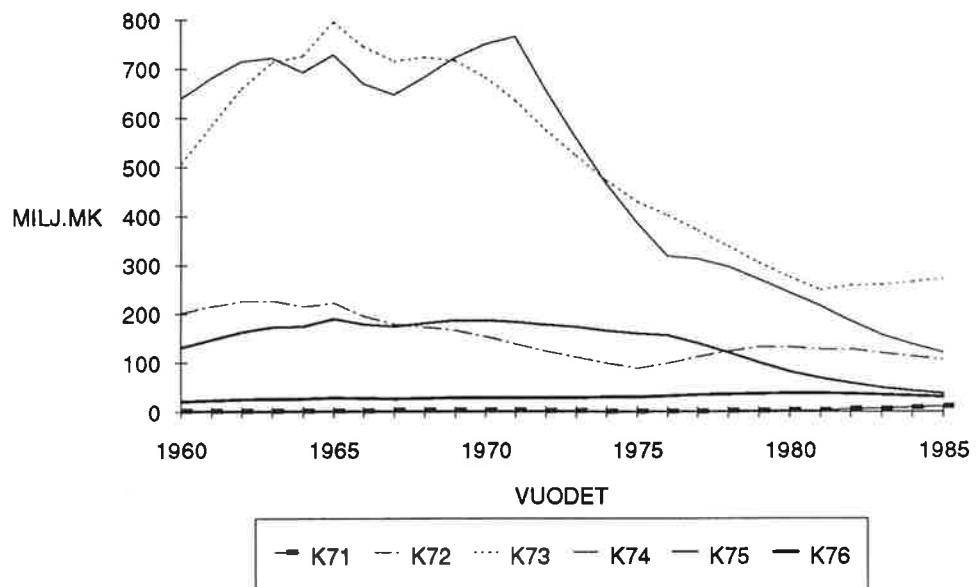
Kuvio 22. Kuuden hengen kotitalouksien ryhmittäiset kokonaiskuluksenmenot päämiehen iän mukaan kaupungeissa vuosina 1960-1985 vuoden 1985 hinnoilla



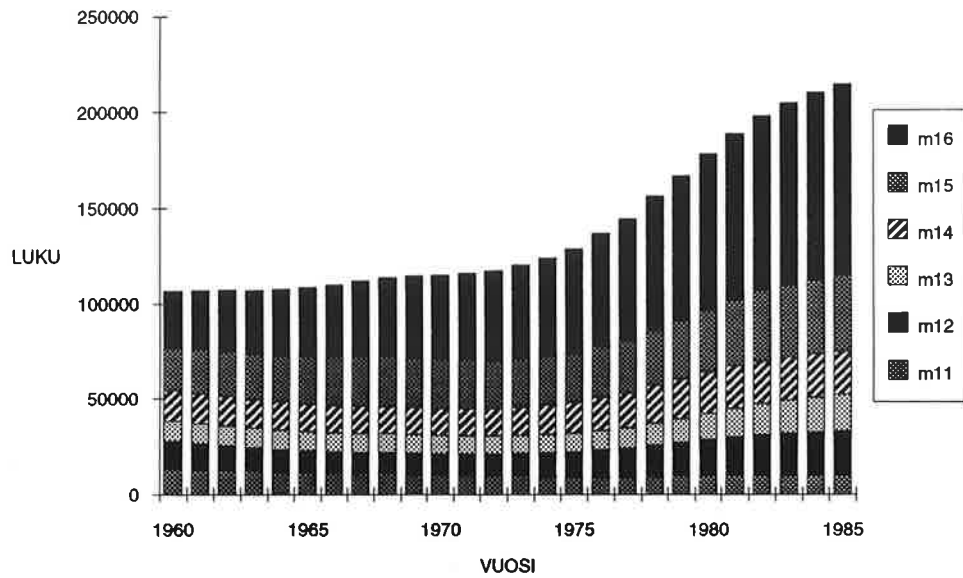
Kuvio 23. Seitsemän hengen kotitalouksien lukumäärä päämiehen iän mukaan vuosina 1960-1985



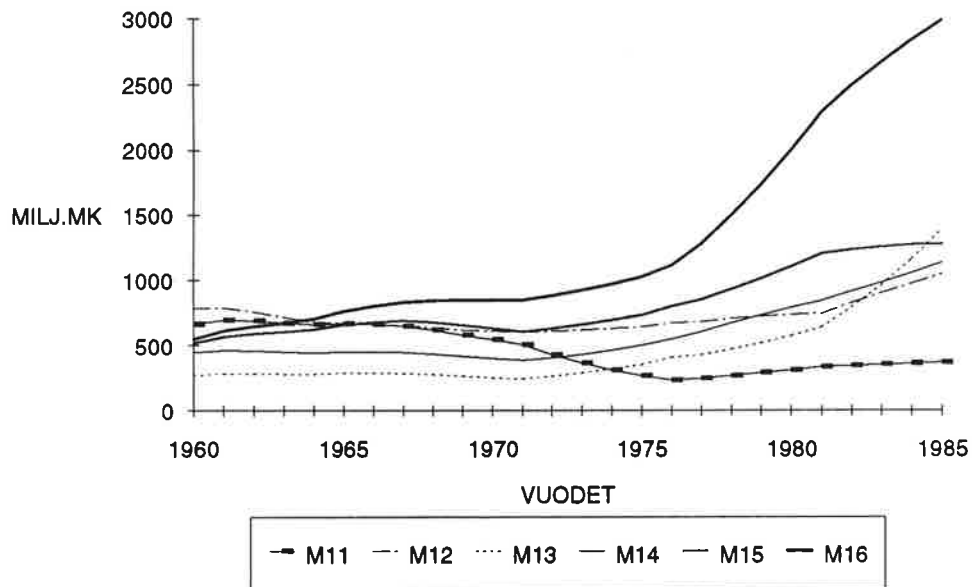
Kuvio 24. Seitsemän hengen kotitalouksien ryhmittäiset kokonaiskuluksmenot päämiehen iän mukaan kaupungeissa vuosina 1960-1985 vuoden 1985 hinnoilla



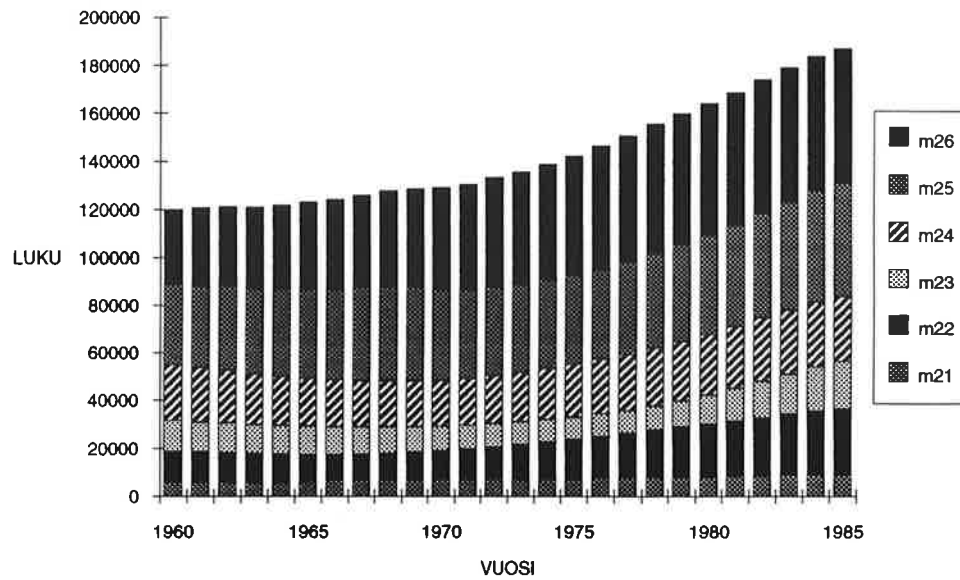
Kuvio 25. Yhden hengen kotitalouksien lukumäärä päämiehen iän mukaan maalaiskunnissa vuosina 1960-1985



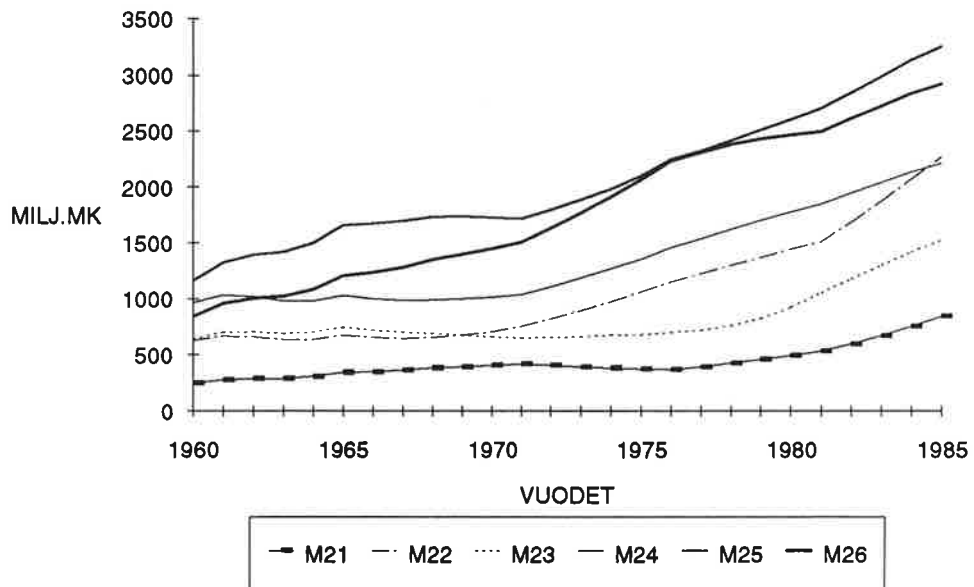
Kuvio 26. Yhden hengen kotitalouksien ryhmittäiset kokonaiskuluksenot päämiehen iän mukaan maalaiskunnissa vuosina 1960-1985 vuoden 1985 hinnoilla



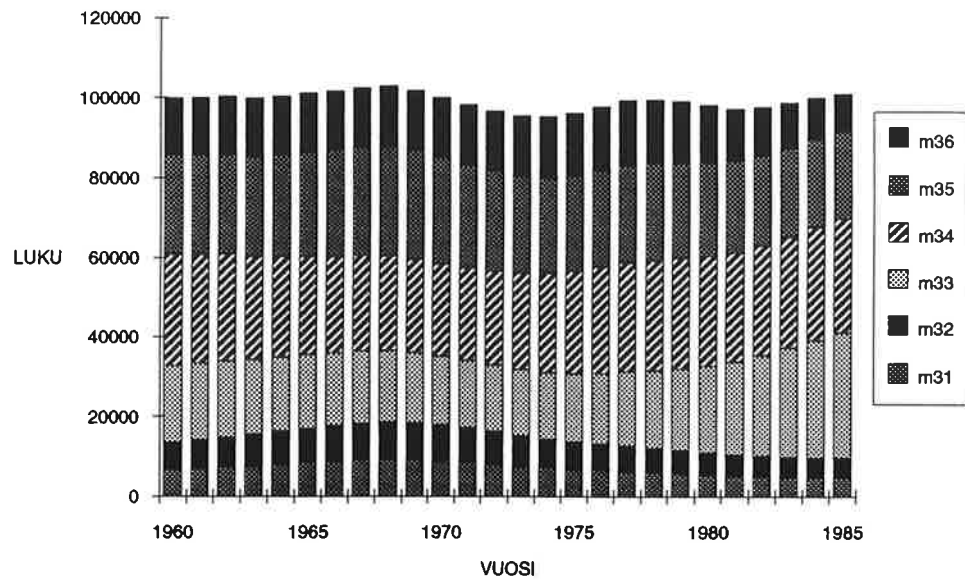
Kuvio 27. Kahden hengen kotitalouksien lukumäärä päämiehen iän mukaan maalaiskunnissa vuosina 1960-1985



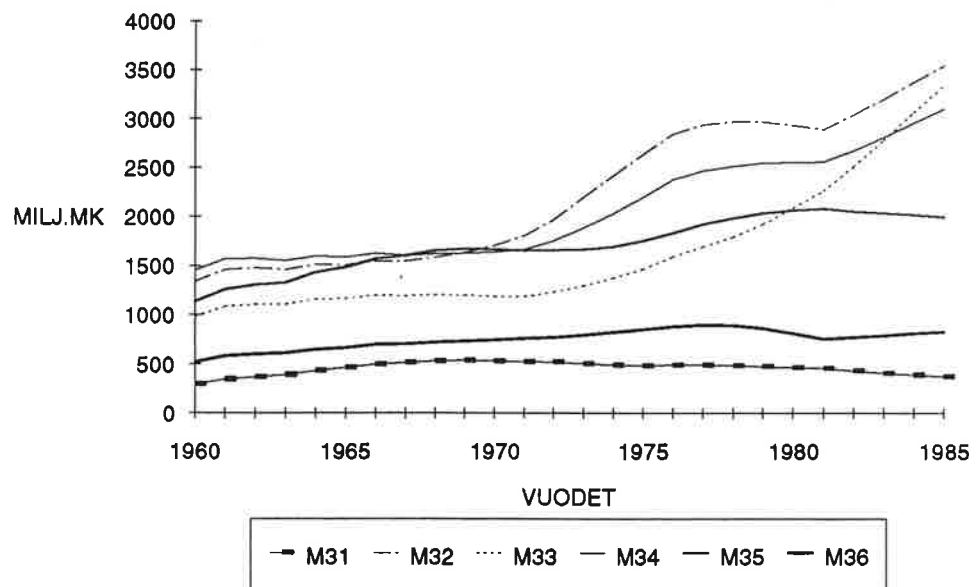
Kuvio 28. Kahden hengen kotitalouksien ryhmittäiset kokonaiskutusmenot päämiehen iän mukaan maalaiskunnissa vuosina 1960-1985 vuoden 1985 hinnoilla



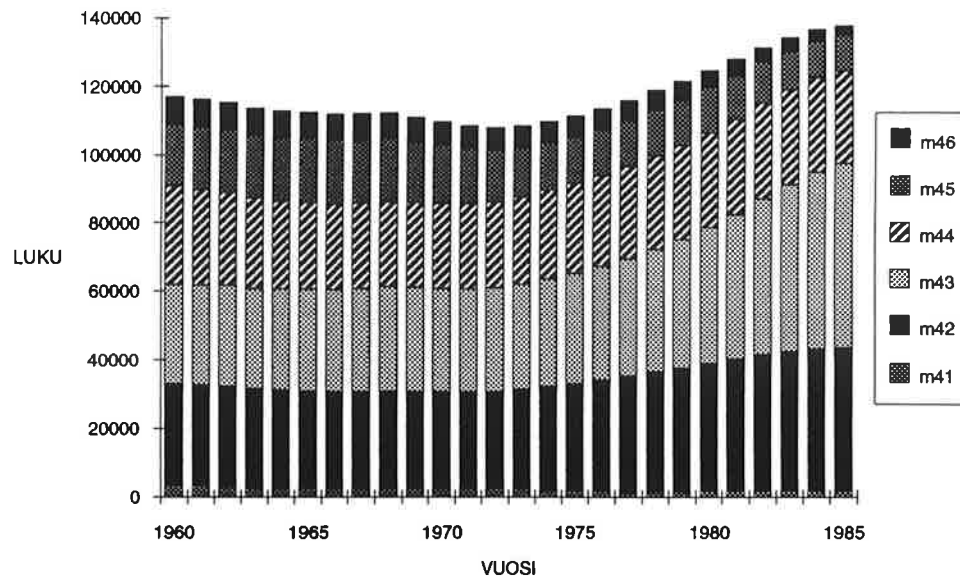
Kuvio 29. Kolmen hengen kotitalouksien lukumäärä päämiehen iän mukaan maalaiskunnissa vuosina 1960-1985



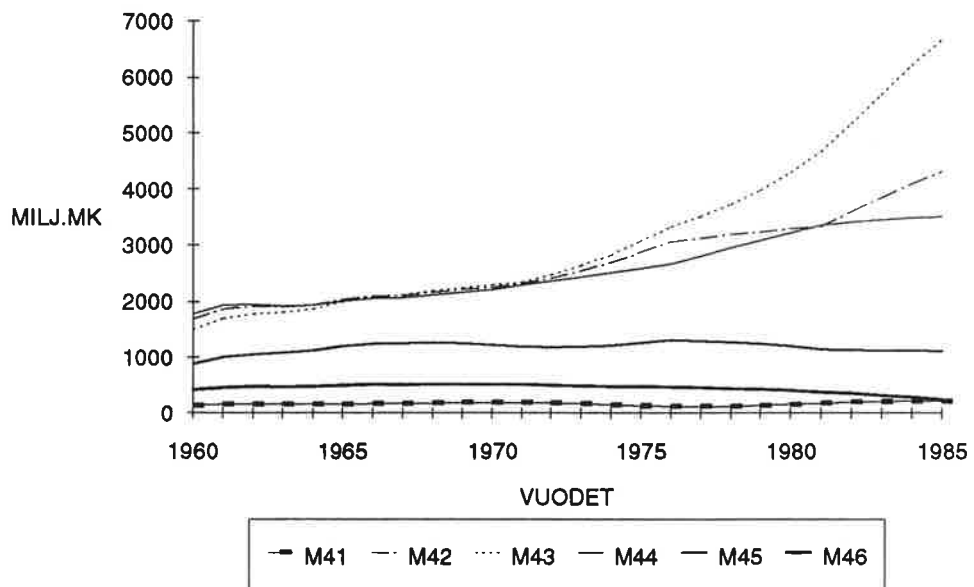
Kuvio 30. Kolmen hengen kotitalouksien ryhmittäiset kokonaiskuluksmenot päämiehen iän mukaan maalaiskunnissa vuosina 1960-1985 vuoden 1985 hinnoilla



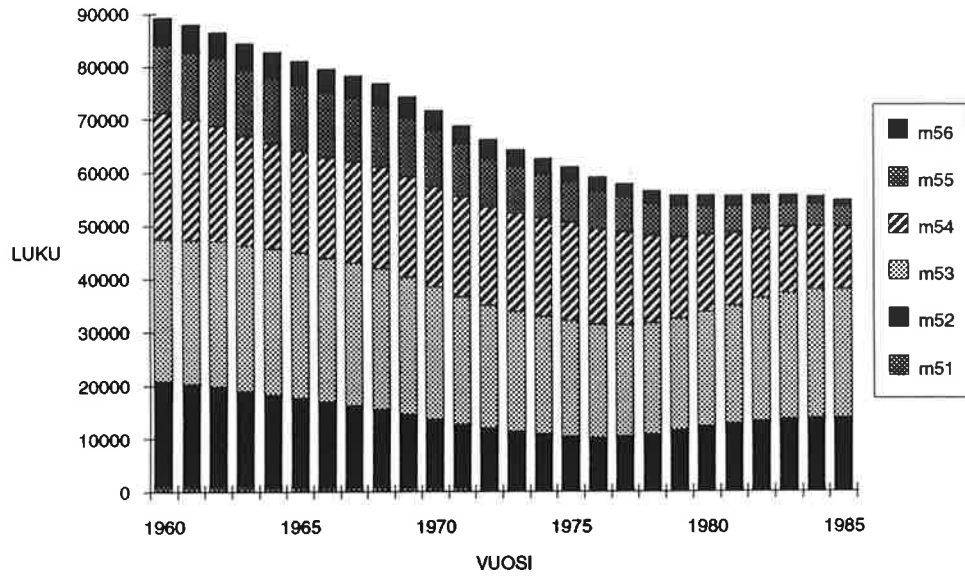
Kuvio 31. Neljän hengen kotitalouksien lukumäärä päämiehen iän mukaan maalauskunnissa vuosina 1960-1985



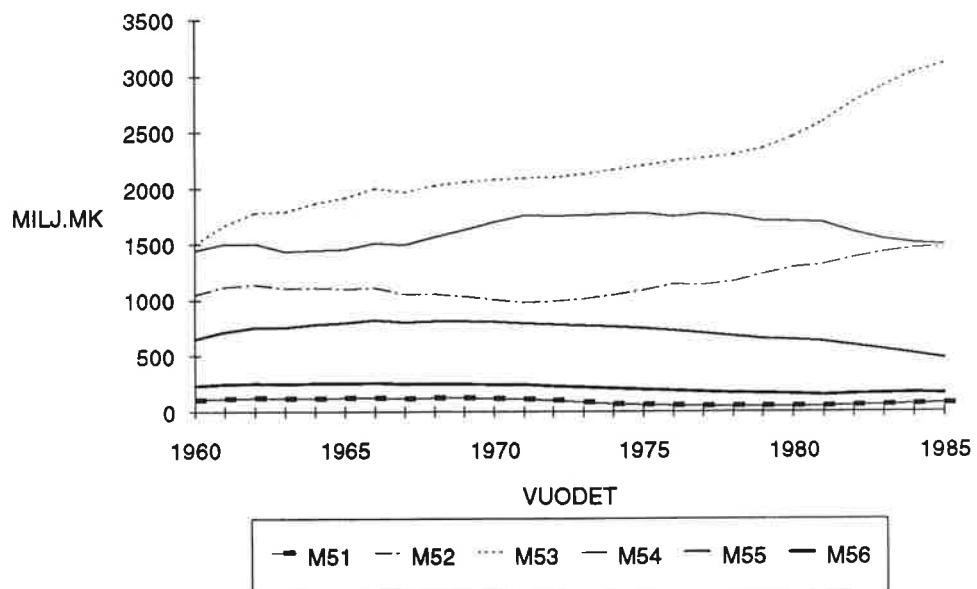
Kuvio 32. Neljän hengen kotitalouksien ryhmittäiset kokonaiskutusmenot päämiehen iän mukaan maalauskunnissa vuosina 1960-1985 vuoden 1985 hinnoilla



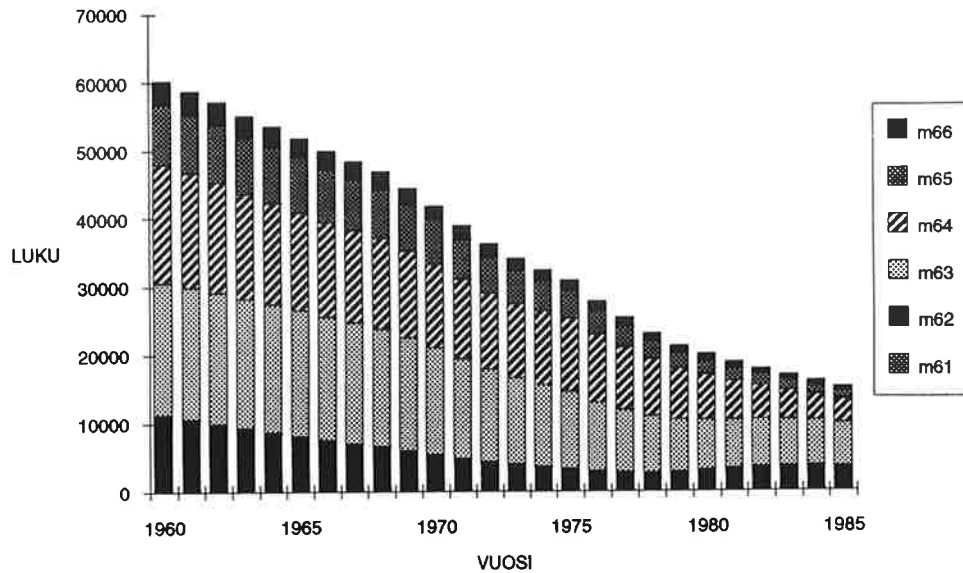
Kuvio 33. Viiden hengen kotitalouksien ryhmittäiset kokonais-
kulutusmenot päämiehen iän mukaan maalaiskunnissa vuosina
1960-1985 vuoden 1985 hinnoilla



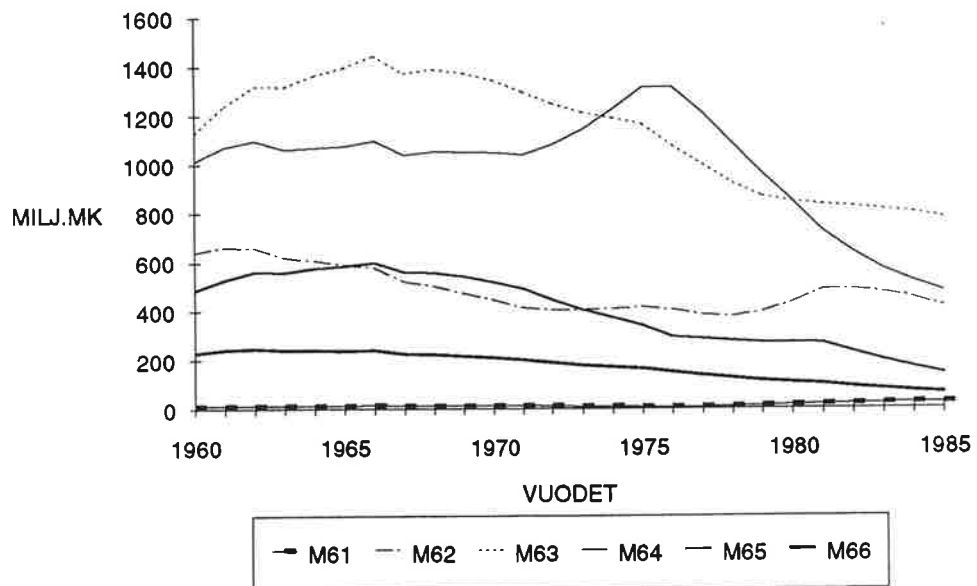
Kuvio 34. Viiden hengen kotitalouksien ryhmittäiset kokonais-
kulutusmenot päämiehen iän mukaan maalaiskunnissa vuosina
1960-1985 vuoden 1985 hinnoilla



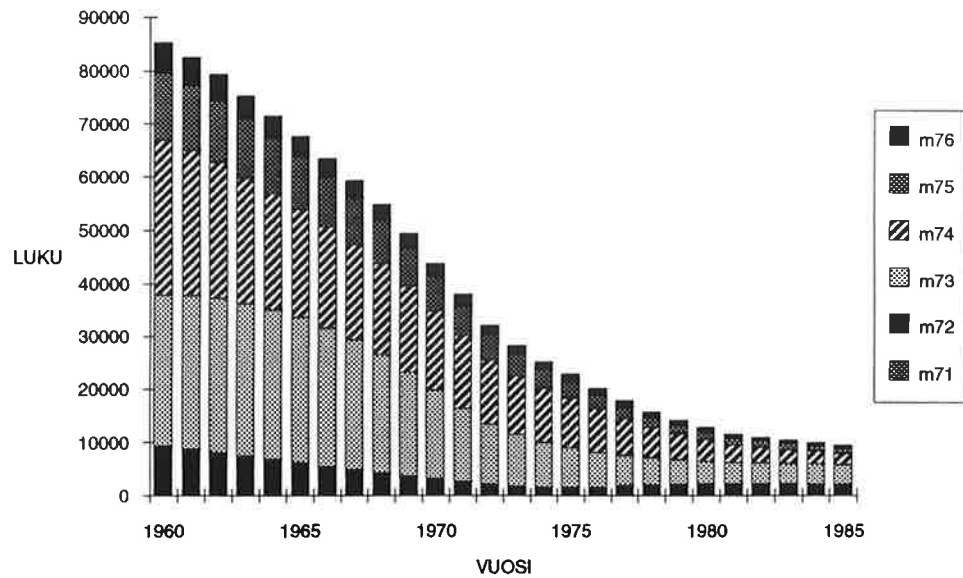
Kuvio 35. Kuuden hengen kotitalouksien ryhmittäiset kokonais-
kulutusmenot päämiehen iän mukaan maalaiskunnissa vuosina
1960-1985 vuoden 1985 hinnoilla



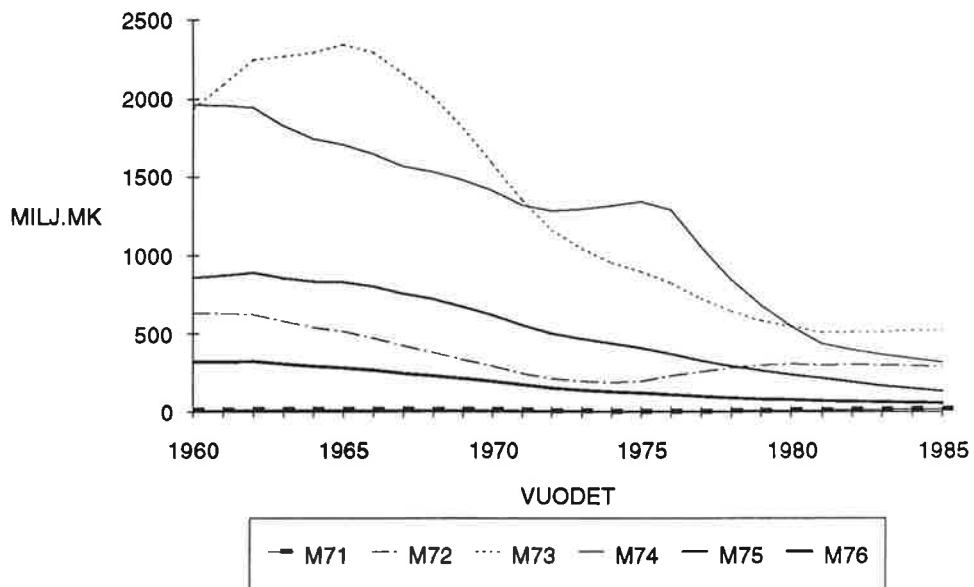
Kuvio 36. Kuuden hengen kotitalouksien ryhmittäiset kokonais-
kulutusmenot päämiehen iän mukaan maalaiskunnissa vuosina
1960-1985 vuoden 1985 hinnoilla



Kuvio 37. Seitsemän hengen kotitalouksien lukumäärä päämiehen iän mukaan maalauskunnissa vuosina 1960-1985



Kuvio 38. Seitsemän hengen kotitalouksien ryhmittäiset kokonaiskuluksenmenot päämiehen iän mukaan maalauskunnissa vuosina 1960-1985 vuoden 1985 hinnoilla



ELINKEINOELÄMÄN TUTKIMUSLAITOS (ETLA)
THE RESEARCH INSTITUTE OF THE FINNISH ECONOMY
LÖNNROTINKATU 4 B, SF-00120 HELSINKI

Puh./Tel. (90) 609 900
Int. 358-0-609 900

Telefax (90) 601 753
Int. 358-0-601 753

KESKUSTELUAIHEITA - DISCUSSION PAPERS ISSN 0781-6847

- No 356 MARKKU KOTILAINEN, Exchange Rate Unions: A Comparison to Currency Basket and Floating Rate Regimes. 15.03.1991. 54 p.
- No 357 SYNNOVE VUORI, Returns to R&D in Nordic Manufacturing Industries, 1964 to 1983. 20.03.1991. 42 p.
- No 358 VEIJO KAITALA - MATTI POHJOLA - OLLI TAHVONEN, A Finnish-Soviet Acid Rain Game: "Club Solutions", Noncooperative Equilibria and Cost Efficiency. 22.03.1991. 18 p.
- No 359 JUHA KETTUNEN, Occupational Mobility of Unemployed Workers. 25.03.1991. 29 p.
- No 360 JUSSI RAUMOLIN, Logistiikan näkymiä yhdentyvässä Euroopassa. 25.03.1991. 17 s.
- No 361 MARKKU OLLIKAINEN, Kestävä kehitys - ongelmia ja tulkintoja. 08.04.1991. 24 s.
- No 362 PEKKA ILMAKUNNAS, Working Time, Productivity and Labor Demand in Finnish Manufacturing. 22.04.1991. 40 p.
- No 363 JUHA KETTUNEN, Time-Dependent Effects of Unemployment Benefits. 24.04.1991. 29 p.
- No 364 GEORGE F. RAY, Long-Term Prospects for Industrial Materials. 30.04.1991. 45 p.
- No 365 ROBERT HAGFORS - TOIVO KUUS, The Structure and Distribution of Income in Estonia and Finland. 07.05.1991. 30 p.
- No 366 T.R.G. BINGHAM, The Foreign Exchange Market: Structure, Intervention and Liquidity. 10.05.1991. 29 p.
- No 367 Elinkeinoelämän Tutkimuslaitoksen toiminta vuonna 1990. 24.05.1991. 30 s.
- No 368 JUHA KETTUNEN, The Effects of Education on the Duration of Unemployment. 06.06.1991. 38 p.
- No 369 ROBERT HAGFORS - ROLF MAURY, Suomalaisten kotitalouksien rakennekehityksen arviointia vuosille 1960-1985. 18.06.1991. 47 s.

- No 370 VESA KANNIAINEN - JAN SÖDERSTEN, Undervaluation of Corporate Shares Revisited: A Note. 27.06.1991. 9 p.
- No 371 MARKKU RAHALA - TIMO TERÄSVIRTA, Forecasting the Output of Finnish Forest Industries Using Business Survey Data. 29.07.1991. 13 p.
- No 372 MARKKU KOTILAINEN, Exchange Rate Unions: A Comparison to Currency Basket and Floating Rate Regimes - A Three-Country Model with Endogenous Prices. 29.07.1991. 47 p.
- No 373 EIKE HINDOV, On Population Development in Estonia and Finland. 20.08.1991. 47 p.
- No 374 JUHA KETTUNEN, A Search Theoretical Analysis of the Finnish Unemployment Insurance System. 28.08.1991. 25 p.
- No 375 JUHA KETTUNEN, Regional Mobility of Unemployment Workers. 28.08.1991. 19 p.
- No 376 JUHA KETTUNEN, Työttömyysturvajärjestelmän vaikutukset työnetsintään: Tutkimusaineistokuvaus. 28.08.1991. 13 s.
- No 377 WIDGRÉN MIKA, Voting Power in the EC Decision Making and the Consequences of two Different Enlargements. 04.09.1991. 24 p.
- No 378 JUKKA LASSILA, Income Tax Indexation in an Open Economy. 11.09.1991. 17 p.
- No 379 KARI ALHO - KATARIINA LEIKAS, Arvio kotitalouksien varallisuudesta 1960-1990. 14.10.1991. 28 s.
- No 380 TIMO TIAINEN, Viennin markkinaosuudet ja kilpailukyky Suomen teollisuuden eri toimialoilla 1970-1985. 21.10.1991. 148 s.
- No 381 JUSSI RAUMOLIN, Prospects for Logistics in Europe in the 1990s. 21.10.1991. 24 p.
- No 382 SYNNÖVE VUORI, Teknologiaapanosten vaikutukset ja teknologian diffuusio: Kirjallisuuskatsaus. 21.10.1991. 29 s.
- No 383 PEKKA VALKONEN - RAIMO LOVIO: Suomalaiset patenttoijat Yhdysvalloissa 1980-luvulla: Menestyksen suhteellisuus. 21.10.1991. 19 s.
- No 384 ROBERT HAGFORS, Kulutusmenojen arviointia kotitaloustyypeittäin Suomessa vuosille 1960-1985. 04.11.1991. 30 s.

Elinkeinoelämän Tutkimuslaitoksen julkaisemat "Keskusteluaiheet" ovat raportteja alustavista tutkimustuloksista ja väliraportteja tekeillä olevista tutkimuksista. Tässä sarjassa julkaistuja monisteita on rajoitetusti saatavissa ETLAn kirjastosta tai ao. tutkijalta.
Papers in this series are reports on preliminary research results and on studies in progress; they can be obtained, on request, by the author's permission.

E:\sekai\DPjulk.chp\04.11.1991