

Korkeasti koulutettujen työmarkkinapolut – työllisyys, työttömyys ja syrjäytymisriski

Rita Asplund, Pekka Vanhala
Elinkeinoelämän tutkimuslaitos

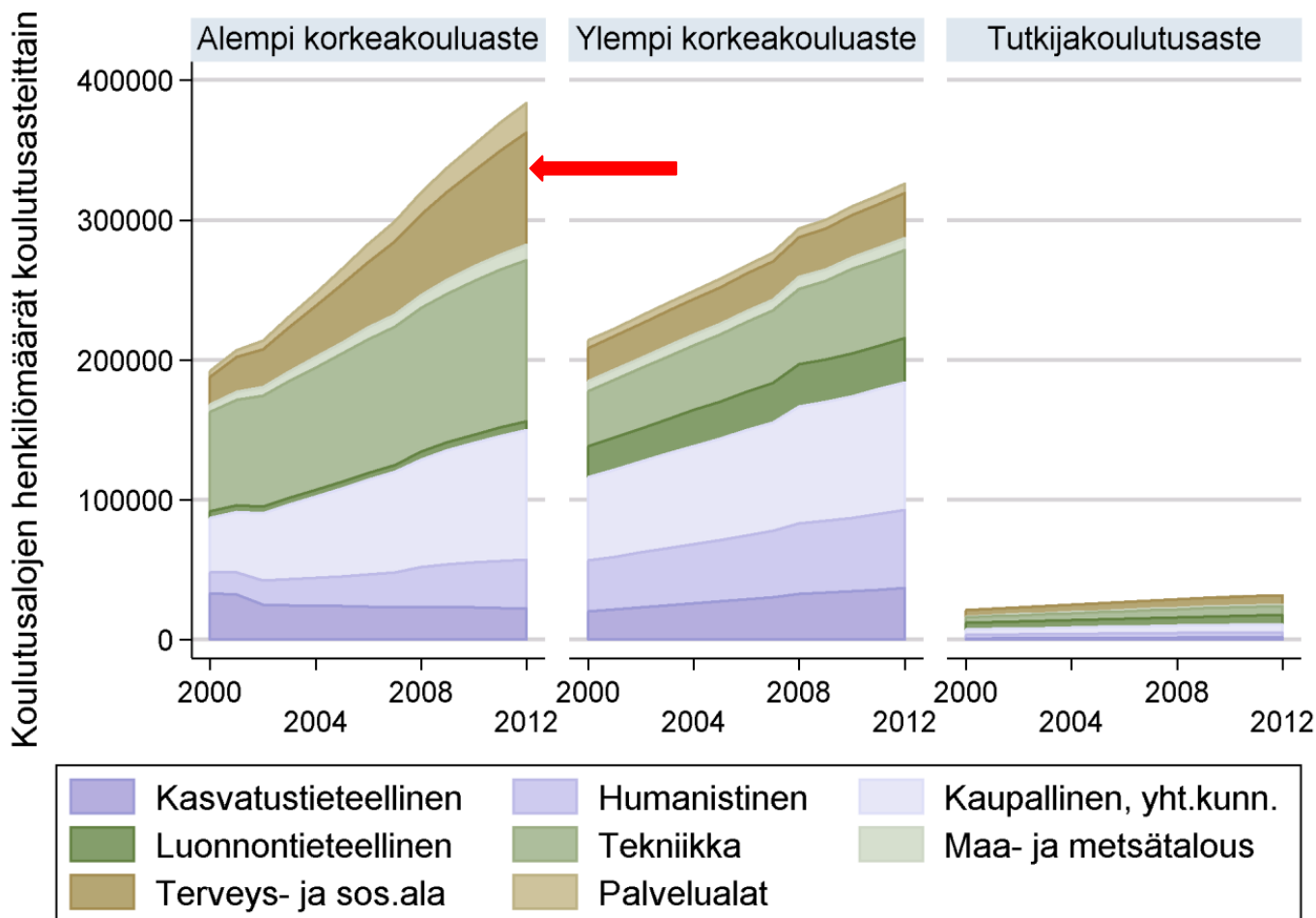
31.5.2016

Korkeasti koulutettu...

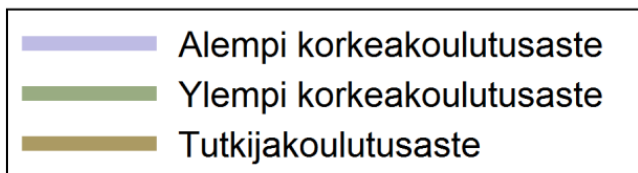
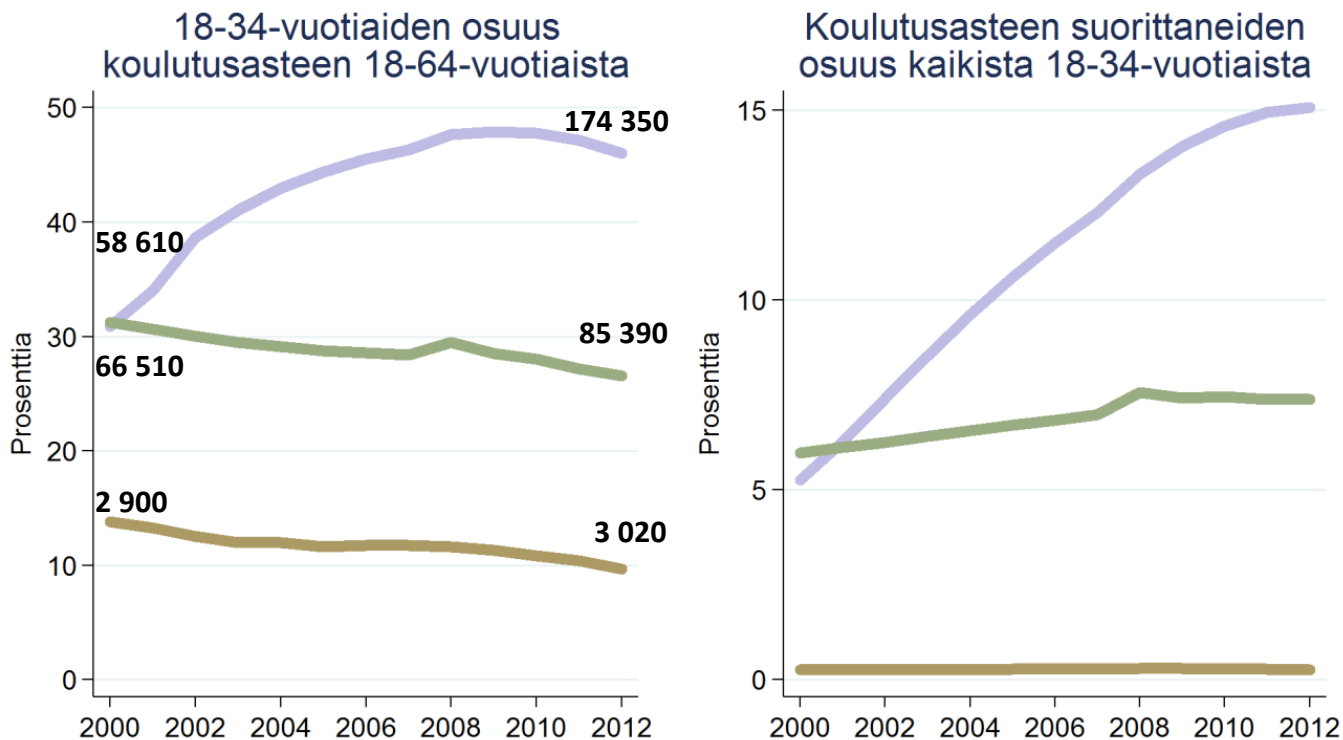
...on korkeimpana tutkintona suorittanut

- alemman korkeakoulututkinnon (aste 6),
- ylemmän korkeakoulututkinnon (aste 7) tai
- tutkijakoulutusasteen (aste 8).

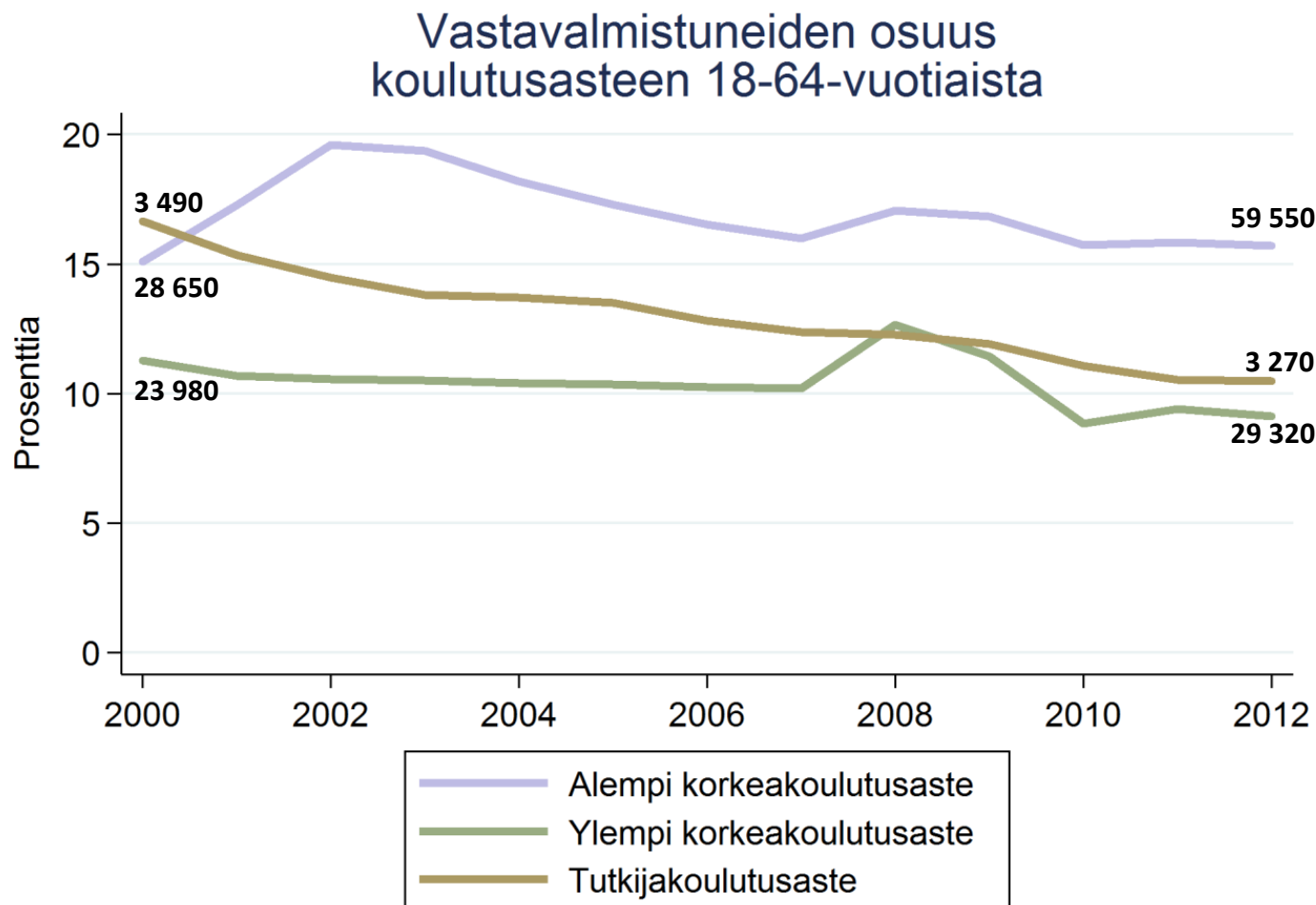
Korkeakoulutettujen määrässä voimakas kasvu, eri asteiden ja alojen suhteissa pieniä muutoksia



Onko 18–34-vuotiaiden korkeasti koulutettujen osuuden kehitys ongelmallinen?



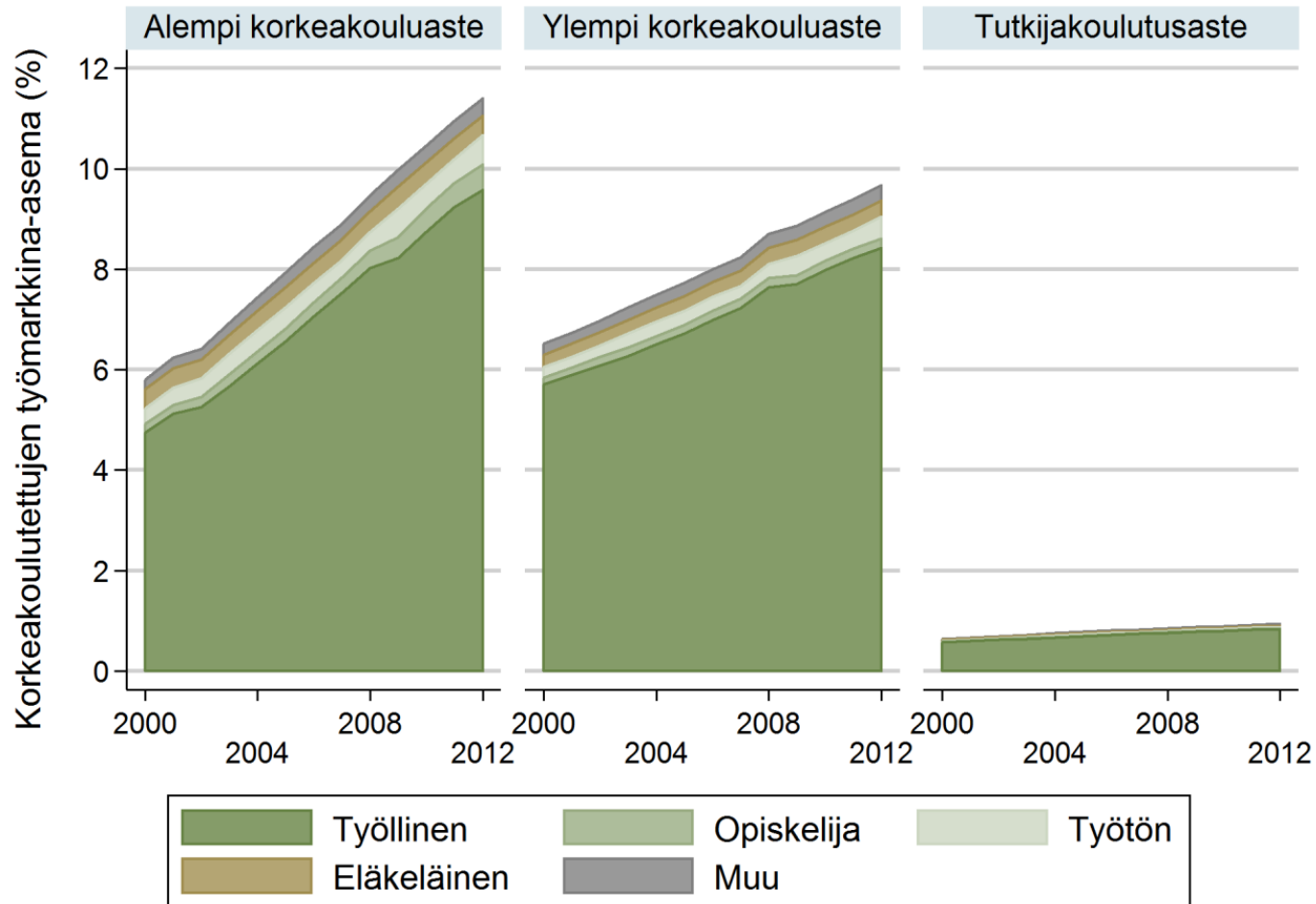
Alle 35-vuotias ja vastavalmistunut ei ole välttämättä sama asia



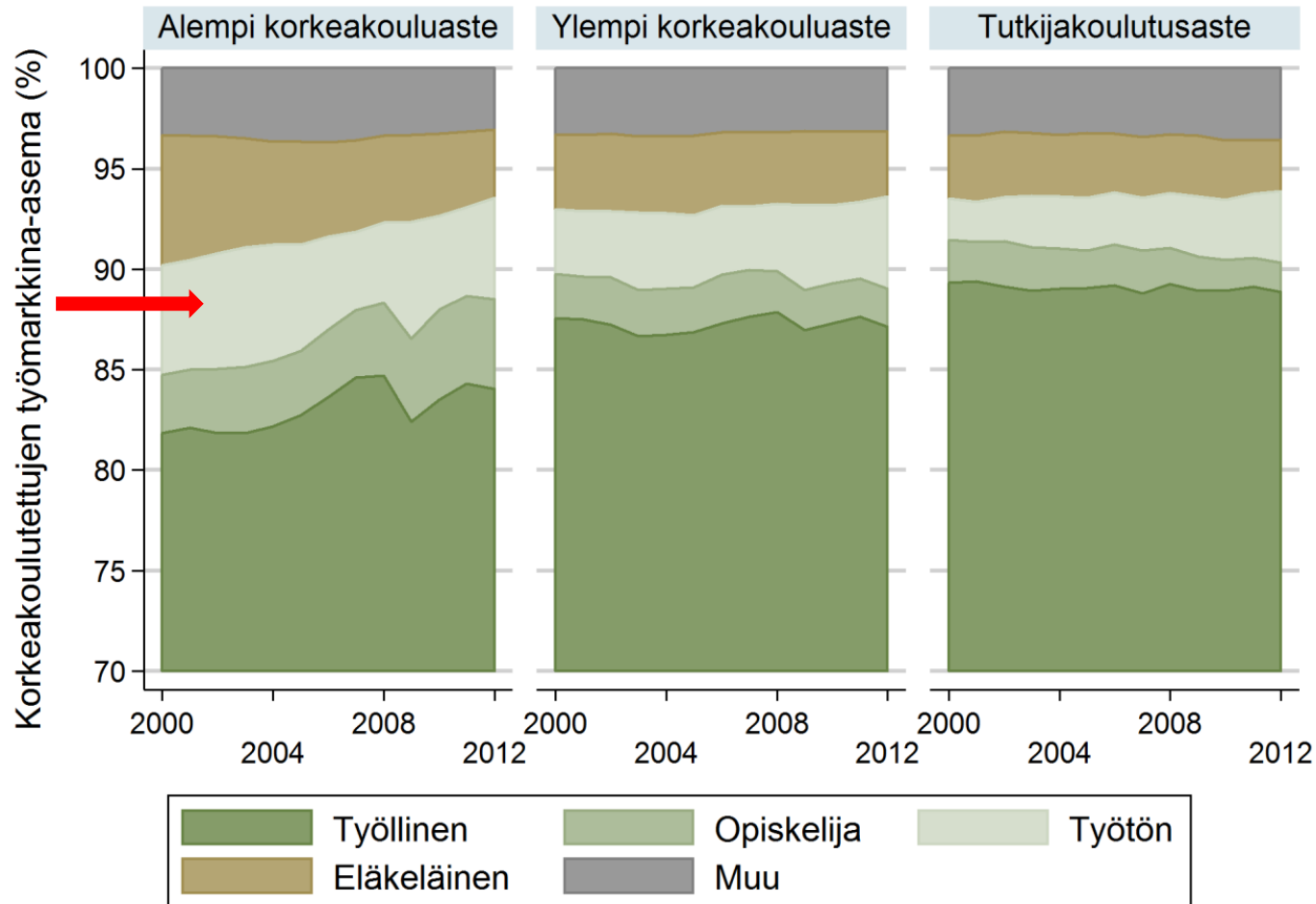
Työmarkkina-asema erottelee

- työlliset (voimassa oleva työsuhde),
- työttömät (rekisteröity työtön työnhakija)
- opiskelijat (koulutuslaitoksessa kirjoilla)
- eläkeläiset (saa eläkettä eikä ole ansiotyössä)
- muussa toiminnassa olevat (työvoiman ulkopuolella)

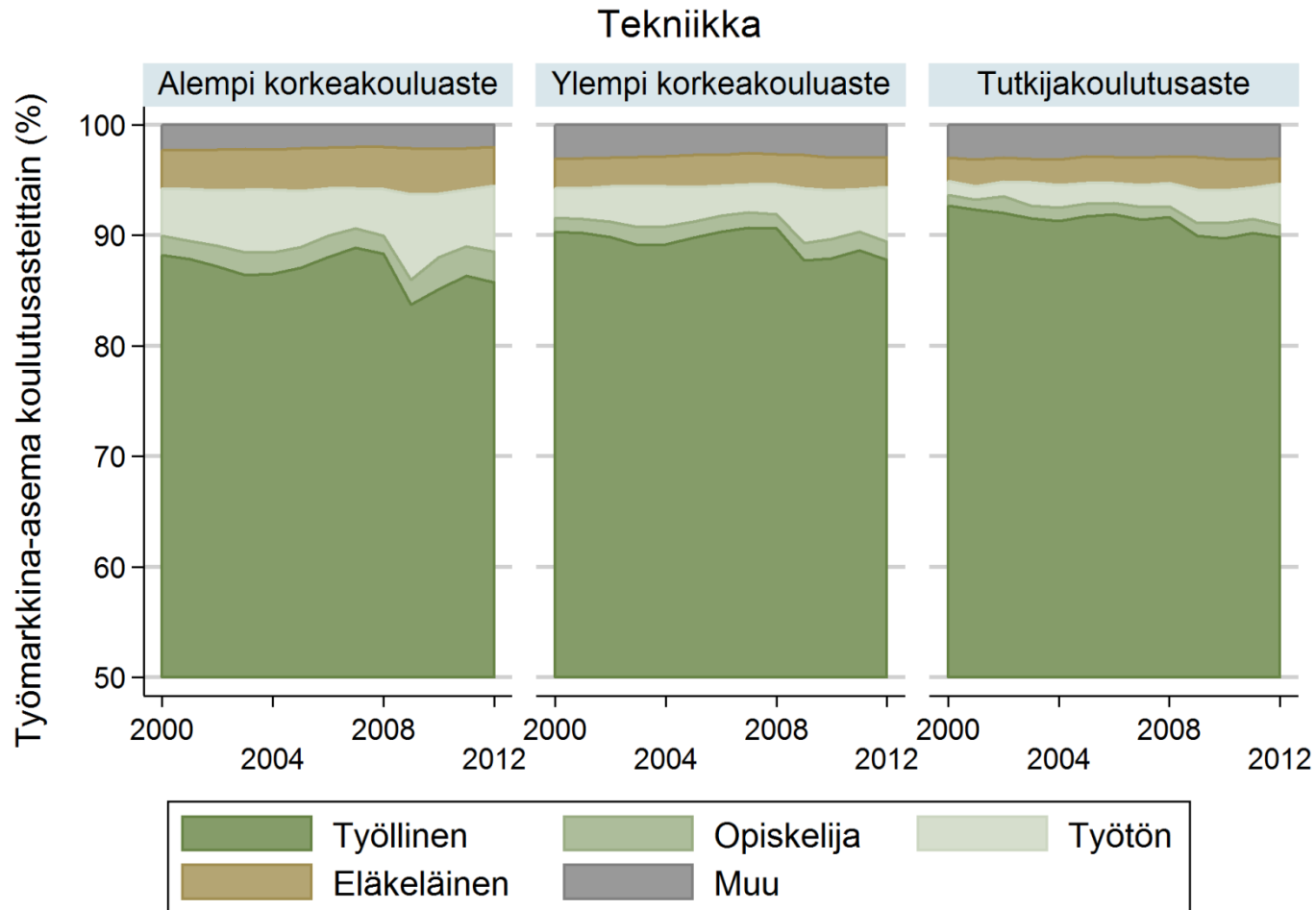
Kasvava osa 18–64-vuotiaista työllisistä on suorittanut korkeakoulututkinnon



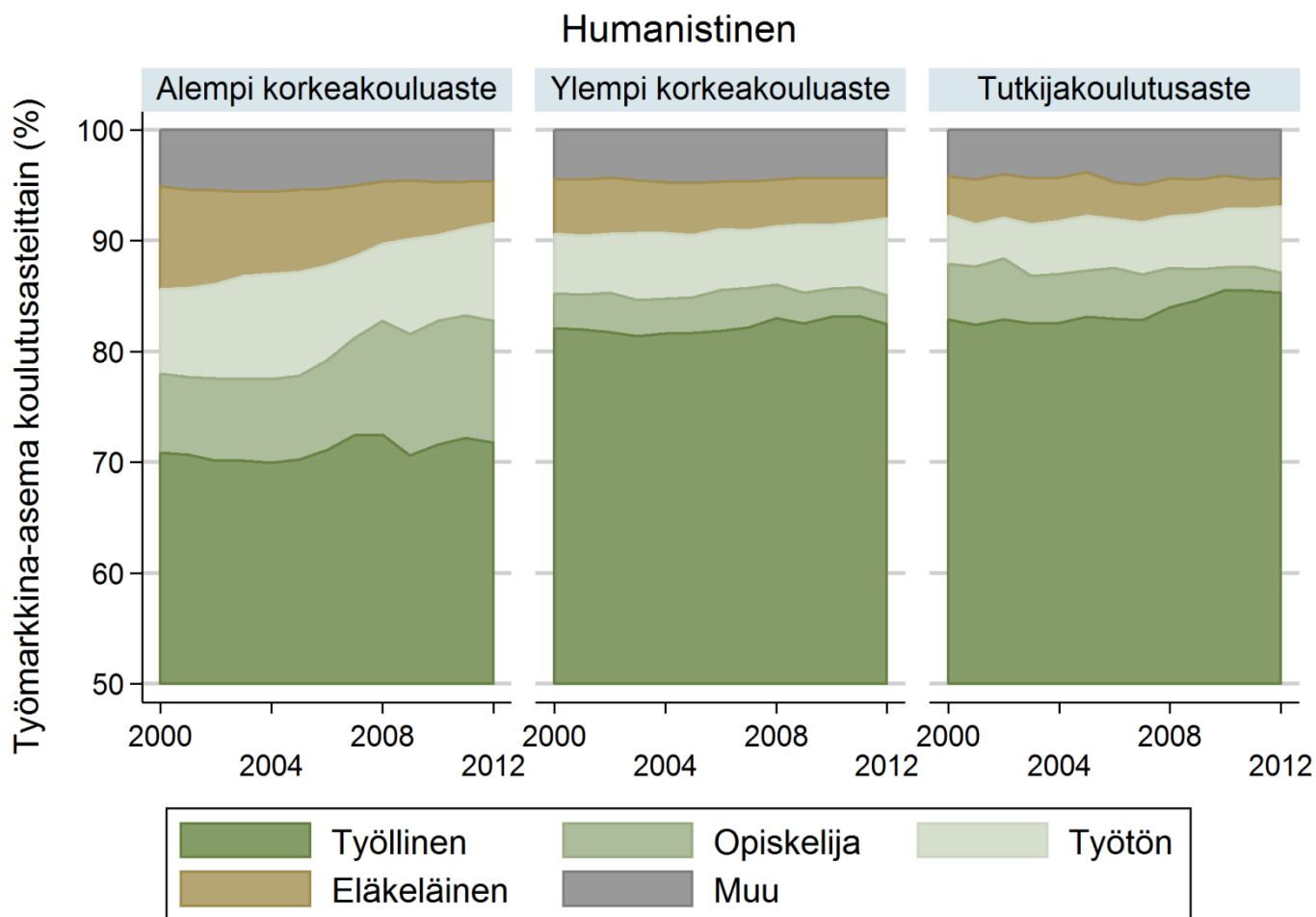
Työllisyys kasvaa koulutustason mukaan, työttömyyden kasvun merkkejä kaikilla tasoilla



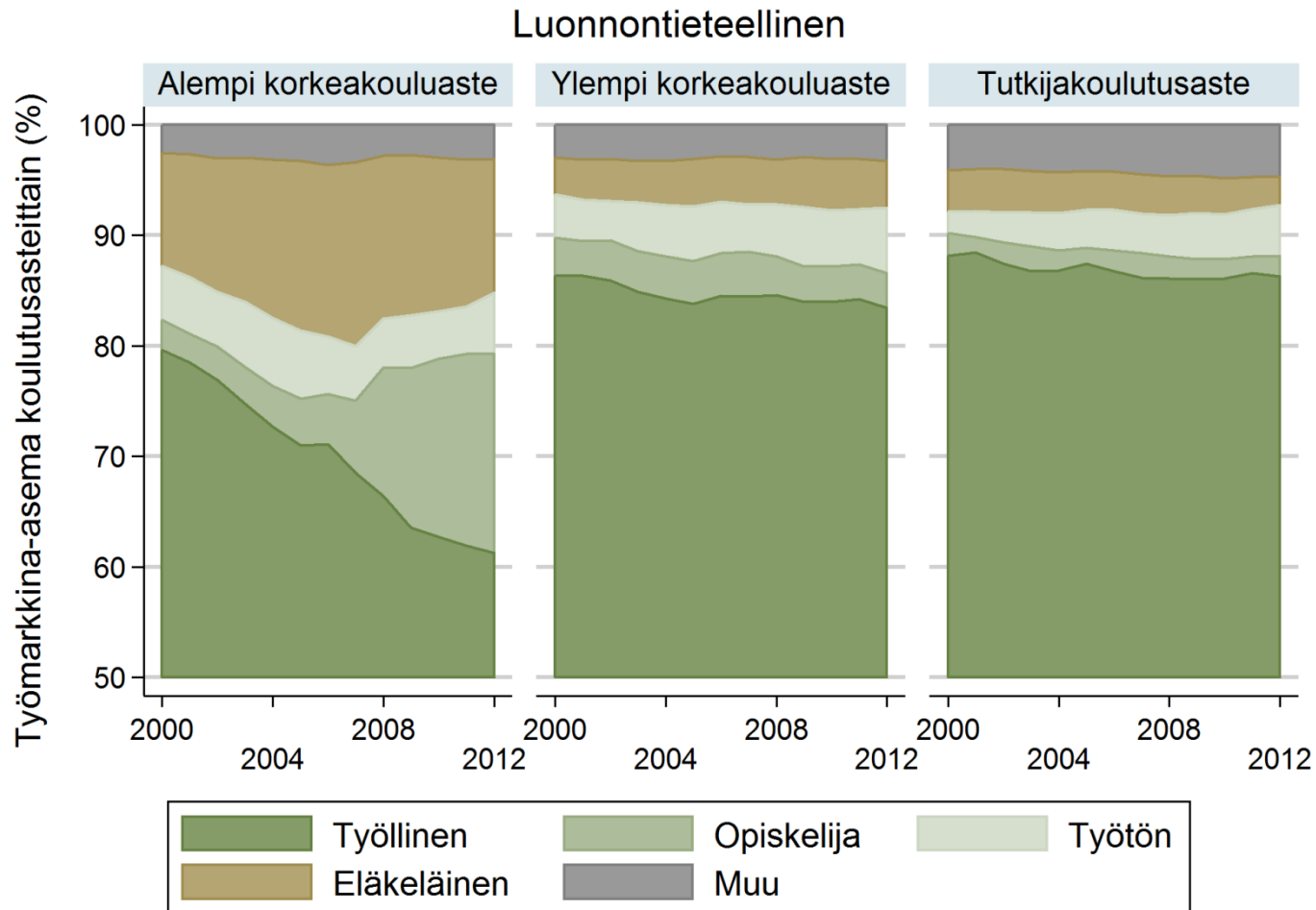
Työllisten osuus koulutusalojen korkein tekniikan alan korkeakoulututkinnon suorittaneilla



Työllisten osuus koulutusalojen matalin humanistiselta alalta valmistuneilla...



...kuin myös luonnontieteelliseltä alalta valmistuneilla



Työmarkkinapolku kertoo...

...mikä työmarkkina-asema on korkeasti koulutetulla ollut hallitsevin tietyllä ajanjaksolla, esim. viiden peräkkäisen vuoden aikana

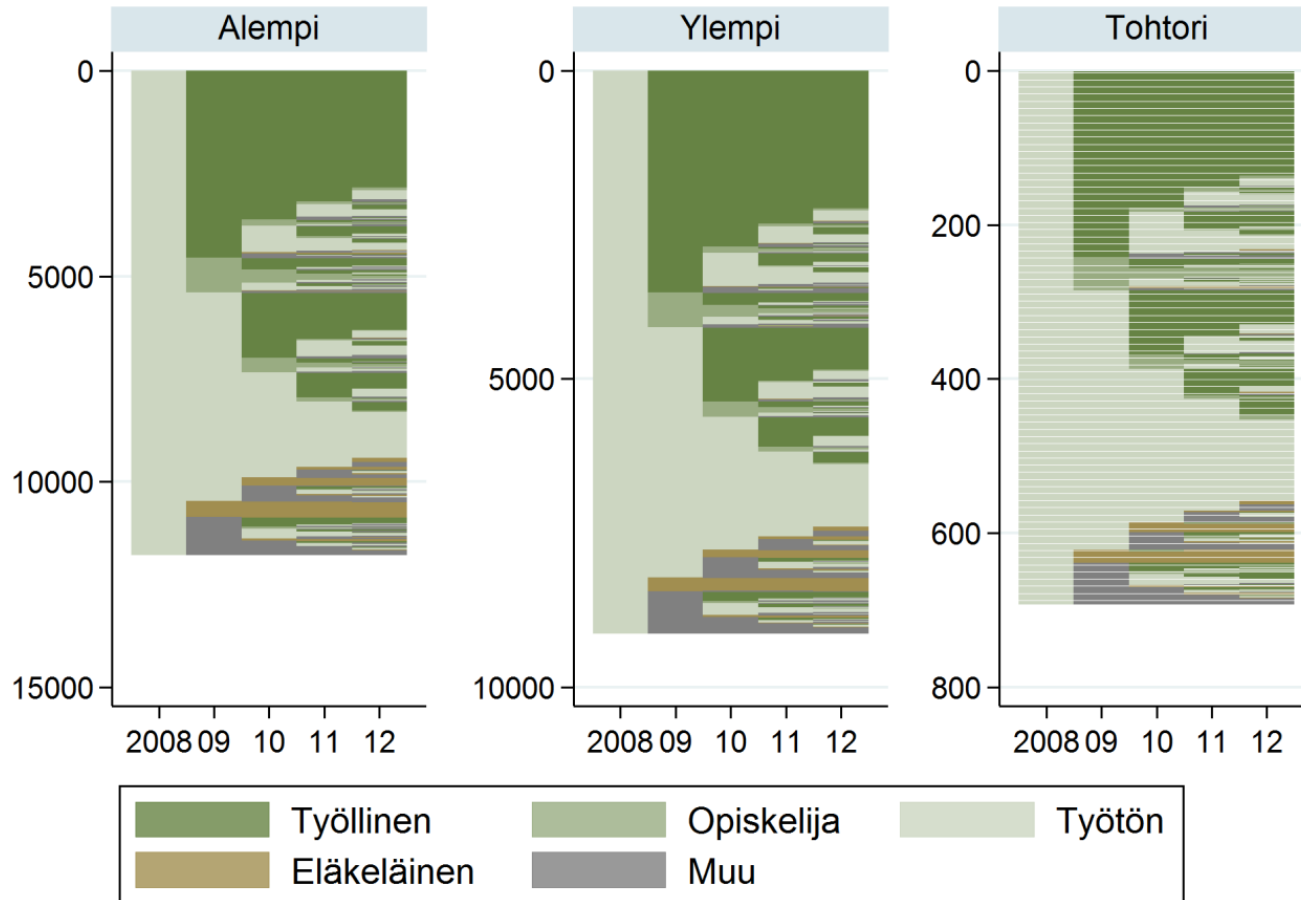
- työllisyyspolku (työllinen hallitsevin työmarkkina-asema),
- **työttömyyspolku** (työtön hallitsevin työmarkkina-asema),
- opiskelupolku (opiskelija hallitsevin työmarkkina-asema),
- eläkepolku (eläkeläinen hallitsevin työmarkkina-asema),
- **syrjäytymisriskiä kasvattava polku** (muu toiminta hallitsevin työmarkkina-asema)

Työttömyyspolkuja seuranneiden osuudet (%) ja henkilömäärät



<i>Koulutusala</i>	2000 -2004	2004 -2008	2008 -2012	<i>Koulutusala</i>	2000 -2004	2004 -2008	2008 -2012
Terveys- ja sosiaalia	2,0	2,3	1,1	Kaupallinen,			
Tekniikka	3,1	3,6	3,2	yhteiskuntatieteellinen	2 500	4 050	5 980
Kasvatustieteellinen	1,6	1,5	3,5	Tekniikka	3 500	4 880	4 940
Kaupallinen,				Humanistinen	2 100	4 280	3 090
yhteiskuntatieteellinen	2,6	3,2	3,9	Luonnontieteellinen	1 200	1 700	2 450
Maa- ja metsätalous	6,5	4,5	4,4	Kasvatustieteellinen	840	730	1 870
Palvelualat	1,9	5,3	3,1	Terveys- ja sosiaalia	840	1 490	990
Luonnontieteellinen	3,7	5,1	5,8	Maa- ja metsätalous	800	660	770
Humanistinen	4,2	7,0	4,1	Palvelualat	170	770	650
Kaikki koulutusalat	3,0	3,8	3,5	Kaikki koulutusalat	11 940	18 550	20 750

Työttömyyden katkaiseminen vaikein tutkijakoulutusasteen suorittaneiden kohdalla



Asema ensimmäisenä vuonna: työtön (4.1, 3.3 ja 2.6 % koulutusasteittaisista havainnoista)

Uudelleen työllistymisessä kasvavia eroja
 koulutusalojen välillä: tilanne vaikein tekniikan alalta
 ja helpoin terveys- ja sosiaaalialalta valmistuneilla

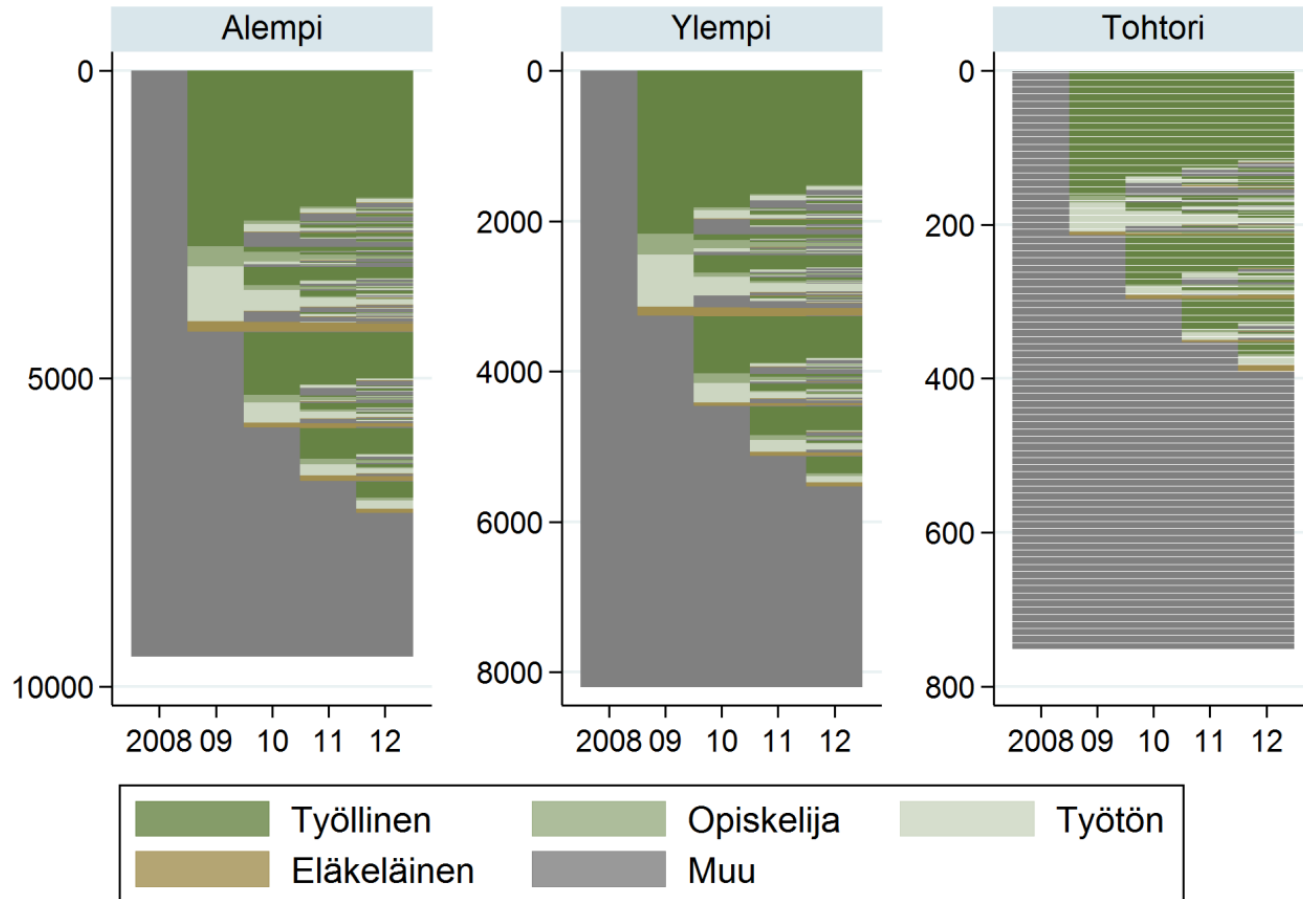


Työmarkkina-asema vuonna 2012	Työtön vuonna 2008			
	Tekniikka		Terveys- ja sosiaaaliala	
	%-osuus	henkilö- määrä	%-osuus	henkilö- määrä
Työllinen	47,3	2 550	68,9	1 090
Opiskelija	4,6	250	4,5	70
Työtön	30,8	1 660	15,7	250
Eläkeläinen	11,6	620	2,5	40
Muu (tuntematon)	5,8	310	8,3	130
Yhteensä	100,0	5 390	100,0	1 590

Syrjäytymisriskiä kasvattavia polkuja seuranneiden osuudet (%) ja henkilömäärät

<i>Koulutusala</i>	2000 –2004	2004 –2008	2008 –2012	<i>Koulutusala</i>	2000 –2004	2004 –2008	2008 –2012
Terveys- ja sosiaaliala	3,9	3,7	3,1	Kaupallinen,			
Tekniikka	2,9	2,6	2,1	yhteiskuntatieteellinen	5 070	4 010	4 060
Kasvatustieteellinen	4,1	2,4	1,8	Tekniikka	3 400	3 570	3 250
Kaupallinen,				Humanistinen	2 660	2 290	3 160
yhteiskuntatieteellinen	5,0	3,2	2,6	Terveys- ja sosiaaliala	1 720	2 400	2 800
Maa- ja metsätalous	3,7	3,4	2,7	Luonnontieteellinen	990	1 150	1 310
Palvelualat	3,4	2,5	3,6	Kasvatustieteellinen	1 980	1 120	950
Luonnontieteellinen	3,3	3,2	3,3	Palvelualat	310	370	850
Humanistinen	5,2	3,7	4,1	Maa- ja metsätalous	470	510	490
Kaikki koulutusalat	4,1	3,1	2,8	Kaikki koulutusalat	16 590	15 410	16 860

Työvoiman ulkopuolella oleminen pitkittyy helposti etenkin tutkijakoulutusasteen suorittaneilla



Asema ensimmäisenä vuonna: muu (3.3, 3.0 ja 2.8 % koulutusasteittaisista havainnoista)

Eri koulutusaloilta valmistuneiden välillä kuitenkin huomattavia eroja

Työmarkkina-asema vuonna 2012	Muussa toiminnassa vuonna 2008			
	Tekniikka		Terveys- ja sosiaaliala	
	%-osuus	henkilö- määrä	%-osuus	henkilö- määrä
Työllinen	33,3	1 010	65,3	1 970
Opiskelija	3,6	110	2,6	80
Työtön	10,2	310	4,6	140
Eläkeläinen	7,8	240	1,7	50
Muu (tuntematon)	45,2	1 380	25,7	780
Yhteensä	100,0	3 040	100,0	3 020

Työttömyyden päättymisen syy

- "saanut itse työtä" ylivoimaisesti yleisin
- työmarkkinoille välitettyjen osuuksissa suuria eroja koulutustasojen ja -alojen välillä
- monilla työttömyysjakso päättyy työvoiman ulkopuolelle siirtymiseen
- kaikkein harvimminkin työttömyysjaksot päättyvät erilaisissa aktiivitoimissa aloittamisen myötä
 - erimuotoisia aktiivitoimia on käytetty likimain samassa suhteessa \iff mekaaninen kohdentaminen

Aktiivitoimet

- ammatillinen työvoimakoulutus kaikkein yleisin
 - suunta on aleneva ja kesto lyhenevä
 - vastaavasti on kasvanut valmentavassa työvoimakoulutuksessa aloittaneiden määrä
- toimenpide rajoittuu yleensä yhdenlaiseen

Lopputoteamus

Koulutusvalinnoilla on merkitystä!
ala selvästi tärkeämpi valinta kuin aste